

● 黃 堯 ●



(楊文振 攝)

冬去春來，草木新綠之際，亦是田蛙結束冬眠，再出來覓食及求偶的時候。黃昏後，雄蛙唧唧叫，使人們也陶醉其間。

全島均有分佈

雄蛙鳴叫，似有二種意義，一是對同性發出警告，「這個範圍我已經佔有，屬於我的地盤，希勿來干擾」。二是「這裏有一個溫柔之愛的巢窩，妳們來吧！」。又在欲下雨前夕，因受空氣中濕度變化的刺激而鳴叫，所以有「降雨的預言者」之稱。

田蛙又稱田雞（紹安）、水雞（福化）、蝦蟇（客家）、水蛙、虎皮蛙等，學名 *Rana tigrina var Pantherina Fitzinger*，隸屬兩棲綱（Amphibia），無尾目（Anura），赤蛙科（Ranniidae），赤蛙屬（*Rana*），是東亞洲系的蛙種。台灣全島均有分佈，尤以西部地方的水田較多，為原產食用蛙品種中，體軀最大的一種，長度可達11公分，重量可達 150公克。

食用風氣漸盛

我國自古就吃蛙，記事出現於唐宋時代。住在長江以南的南方人喜歡吃蛙，主要為田蛙。

近年來吃田蛙的風氣越來越盛，消費量直線上升，市場裏的田蛙攤到處可見，餐廳、飯店也有田蛙的料理。

田蛙肉呈淡紅色，脂肪少，味極佳，多吃不致發胖。距今50年前，已有30餘種調理法，其中一般常用的有清湯水雞、清燉水雞、生炒水雞、水雞丸及紅燒水雞等，都是著名的料理。

產量不够需要

本省西部雖然有田蛙養殖，但是產量不多，即使再加以捕捉野生的數量，亦極有限，所以常以田蛙大小的牛蛙做代用品。據估計，本省每月田蛙的需求量在5~6千台斤左右，目前產量尚不够需要。

田蛙飼養是一種新興的養殖業。據聞在6~7年前，高雄縣有一位黃虎先生，專門捕蛙出售，捕回田蛙數量不多時，即蓄養於小池裏，等積多時再販賣。在蓄養期間，有些雌蛙就產卵，把卵移至水池子裏，即孵化出蝌蚪，再把蝌蚪飼養至成蛙。當時養成率很低，但是，從此引起他對田蛙飼養的興趣，默默地摸索田蛙的習性，得到豐富的經驗和心得。

養殖興趣提高

後來在高雄、台南、嘉義等地，有農民開始試養田蛙，隨着市場需要的增加，農民養殖興趣逐漸提高。現在北自基隆，南至屏東縣，都紛紛設場飼養，尤以嘉義、台南、高雄及彰化等縣為主要生產地，70年度嘉義縣養殖面積約8公頃，台南縣約6公頃，高雄縣約5公頃，彰化縣約5公頃。

目前飼養田蛙，多採用粗放方式，把數分地做成一個大飼養池，飼養池裏像種甘薯樣的整畦，畦底做注排水溝，周圍用尼龍網圍起，按1分地3萬隻蝌蚪的比例，1次或分2~3次放入飼養池裏。除了注意排水及投餌外，在變態期即任其自然變態。變態後幼蛙仍在同一飼養池，一直飼養到成蛙。在此過程中，稍晚變態的幼蛙，即成爲先變態的蛙的活餌，致養成率顯著偏低。

蝌蚪及成蛙的價格，隨月份而高低變化。3月中旬孵化的蝌蚪，1隻1.5~2.0元。以後孵化的，價格逐漸下跌，5~7月盛產期，1隻約1元。8月孵化的，生長緩慢，變態後的幼蛙將入冬眠，所以問津者較少。至於成蛙的價格，則以冬季價格較其他季節爲高。

尚未生產過剩

成蛙每坪約可放養100隻，其成長及養成率，隨管理及環境不同而異。一般從幼蛙經飼養80餘日，有

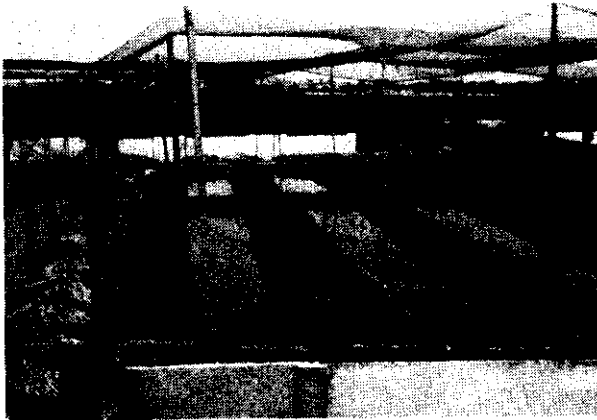
三分之二可達1~2台兩（即一台斤10隻以下），業者均不選別大小，而整批出售。據估計，1公頃放養30萬隻蝌蚪，養成率在20%時，有6萬隻成蛙，以10隻1台斤計即有6千台斤重，以批售價1台斤150元計，即可賣得90萬元，扣除餌料款約42萬元，再扣除蝌蚪款30萬元，尚餘18萬元，可做爲管理及藥物款。

飼養田蛙的設備和飼料的成本較輕，近來農友紛紛競相飼養，似乎有一窩蜂的趨勢，但是尚無生產過剩的現象，原因在於：

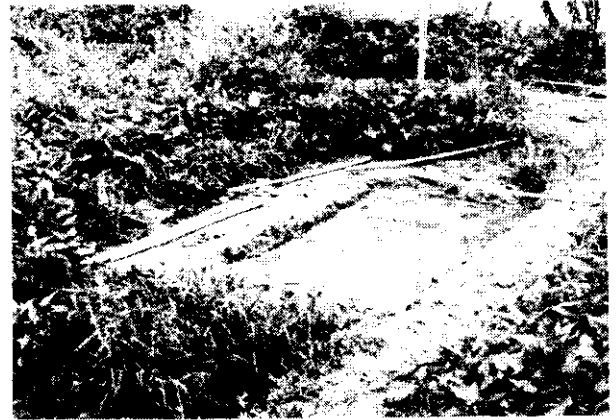
- (1)田蛙產卵季節較短，只有3~8月才產卵。
- (2)有越冬習性，實際田蛙飼養的適當時期不長。
- (3)有強大吃弱小的殘殺惡習，小蛙常成爲大蛙的活餌，管理上頗費周章。
- (4)田蛙易患各種疾病，不易治療，養成率平均只有20%左右。

改進飼養技術

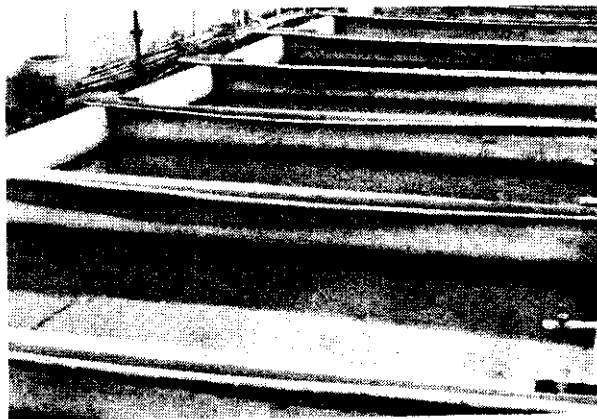
上述各點顯示，養成率如爲20%，業者不能獲利



產卵池之一



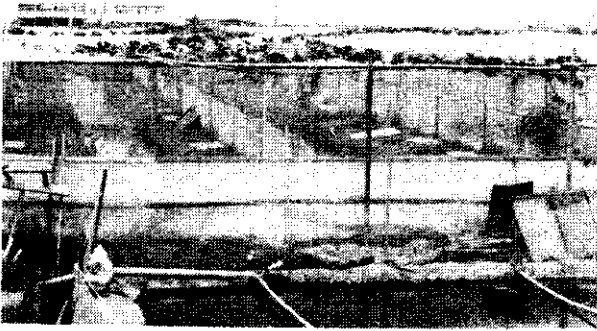
產卵池之二（廖敏卿 攝）



蝌蚪池（廖敏卿 攝）



成蛙池之一（廖敏卿 攝）



成蛙池之二 (廖敏卿 攝)

，但由於市場需求量大，事實上市售價格比上述 150 元高很多，如在飼養技術上又能突破20%的養成率，就能獲得相當利潤，因而引起大家濃厚的飼養興趣。

據調查及實驗，如果採用精細飼養方式，改進缺失，同時注意下列幾個問題，將可獲得理想結果：

一、選擇健康蝌蚪，且在購買搬運時，勿弄傷蝌蚪。

二、設置蝌蚪池，把蝌蚪集中管理。

三、設置幼蛙蓄養池，以 4 ~ 6 坪為一個蓄養池較為適當。

四、變態後的幼蛙，以 2 ~ 3 日份集中放入一個蓄養池，每坪放養250~300隻。

五、蓄養約 2 星期，才移放到成蛙池。

六、成蛙池以長方型為宜，約長15公尺，寬 5 公尺，高90公分。

七、保持池水清潔。

八、魚漿餌料中添加植物性餌料、食鹽、酵母粉、綜合維生素，隔一段期間也添加適量藥物，以預防疾病發生（請參閱豐年31卷5、6期），可使養成率提高到30~40%。



母田蛙



掩蔽木板

價格要大衆化

目前成蛙仍然供不應求，市場上買賣均以「台兩」論價，平均每台兩20~25元，尤其是在冬天青黃不接時，每台兩高達35~40元，價格的昂貴，似乎是一種奢侈的珍品，也正因此，未能成為大衆化的食品。

今後如能在飼養技術上互相勉勵，進一步研究改善養殖上的難題，提高單位面積產量，降低成本，使價格能為廣大的羣衆所接受，不僅人人能嚐食田蛙的美味，也會增加田蛙的銷售量，從國民營養的角度來看，也是增加了一種動物肉類蛋白質的來源。

至於外銷問題，迄今仍無實績，美國所需要的是大型蛙的蛙腿，田蛙體型較牛蛙小，欲拓展外銷，恐有困難。



土青蛙(楊文振 攝)