

酪梨病虫害防治

- 問** (1) 5年生的酪梨年產量若干？
 (2) 酪梨主要的虫害及病害有那些？如何防治？
 (台南縣柳營鄉篤農村 338號連進興)

答 (1) 酪梨的產量視品種而異。台灣麻豆一帶所種植的都是自選的實生種。如是無性苗，5年生約可年產果實5~10台斤。

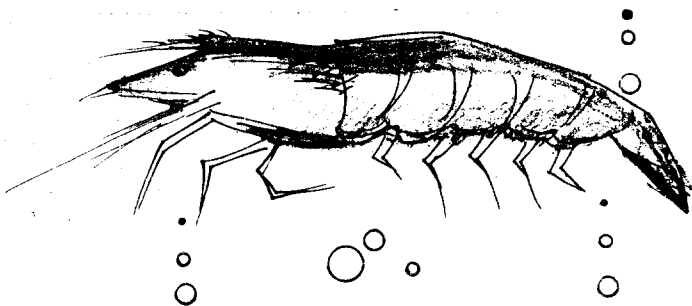
(2) 在台灣酪梨的主要害虫有：①介殼虫②浮塵子③果蠅④刺毛虫(毒蛾)⑤蚜虫。除浮塵子須用「賽文」防治外，其他害虫都可用「巴馬松」(P. M.)防治。

主要病害有：①煙微病②根腐病③線虫病。煙微病是由蚜虫等所引起，防虫徹底者無煙微病，煙微病本身可用「大生45」治療。至於根部的病害如用藥劑防治比較困難，最好避免種在排水不良的土地。(張振宙)

草蝦催熟

- 問** 欲使草蝦雌蝦催熟，須用何種荷爾蒙？(高雄縣林園鄉北汕路62號之1 邱宏茂)

答 草蝦的催熟，無須注射荷爾蒙，只要把蝦的眼柄(左或右眼均可)切除後，在室外或室內，



用新鮮的下雜魚、烏賊等動物性餌料，每天黃昏投飼1次就能成熟。但在室內較易控制水質，水質要保持清潔，視情況酌量換水。池底不必鋪沙。

眼柄切除後約20天就能成熟，但卵巢很少能達到天然海域捕獲的那樣飽滿，所以產卵數亦較少。

切除眼柄的雌蝦，須與雄蝦混養，配養尾數比約為3:2。雌蝦體重120~200公克，雄蝦小一點。(陳勝香)

麥田殺草劑

- 問** (1) 小麥白粉病須用何種藥劑防治？若用治療瓜類白粉病的藥劑，如「白粉克」、「芬瑞莫」、「三泰芬」...等處理，是否恰當？



(2) 防治小麥田雜草，須用何種殺草劑？

(3) 超甜玉米生長期間，雜草叢生，不知施用何種藥劑，能去除雜草而不傷害到玉米？(彰化縣秀水鄉福安村中興巷6號廖慶豐)

- 答** (1) 小麥白粉病的防治，可以使用84.2%「三得芬」乳劑稀釋2,000倍，每10天施藥1次，每次每公頃施藥量0.6公升。

如欲以治療瓜類白粉病的藥劑來防治，一般來講是有防治效果，但可能發生藥害，所以應先行小面積(2平方公尺)的噴布，確定不會發生藥害，才可大面積的噴布。

(2) 目前種植小麥一般採用不整地撒播栽培，由於土面沒有犁破，因此雜草很少。如有闊葉草發生，可施用2,4-D殺草劑，稀釋200~300倍，每公頃用量2~3公斤。如雜草為稗草或看麥娘，須用人工設法除去。

(3) 現無良好特效藥，可去除超甜玉米田間生育中的雜草，但可在玉米種子播種後2日內，用50%「撲

自留遺囑處分遺產

法律問題解答

須顧各繼承人特留分

雲林縣虎尾鎮虎尾局10號信箱林清綱先生問：

某甲死亡，他的遺產原應由後妻個人以及前妻所生婚生子女各1人共同繼承。如後妻在某甲死亡前預先出具繼承拋棄書是否合法？又如某甲死亡前，另以自書遺囑將遺產只留給後妻繼承，是否合法？

高瑞鈺律師答覆：

繼承因被繼承人死亡而開始。人未死亡，繼承權尚未發生，自屬無從拋棄。最高法院22年上字第2652號、23年上字第2683號判例，一再認定繼承開始前，預為繼承權的拋棄，應屬無效。某甲的後妻所立拋棄書顯非合法。

遺囑人於不違反關於特留分規定的範圍內，得以遺囑自由處分遺產（民法第1187條）。所謂特留分是指繼承開始時，應保留於繼承人，不得以死因處分減損的遺產比例。如繼承人為配偶或子女，依規定其特留分為其應繼分之 $\frac{1}{2}$ 。

某甲遺有後妻以及與前妻所生子女各一，某甲即有3名繼承人，每名應繼分各 $\frac{1}{3}$ ，其特留分各為 $\frac{1}{6}$ 。被繼承人得以遺囑自由處分遺產，但至少應為其子女各保留遺產 $\frac{1}{6}$ 。

某甲以自書遺囑將遺產只留給後妻繼承，此項遺囑，於違反上開保留分範圍內失其效力。質言之，後妻可得 $\frac{1}{3}$ ，前妻所生子女仍可各得 $\frac{1}{6}$ 。

奪草」可濕性粉劑稀釋 200倍液，均勻噴布於田間，可防止雜草叢生，用藥量為每公頃4~6公斤。（楊涵幹）

蛋黃果落果

問 本公司果園有種植蛋黃果（又稱仙桃），不知何故果實已有蛋大時，還是每天落果甚多，請問是何原因？如何防止？（嘉義市真福街20號豐隆食品工業股份有限公司）

答 蛋黃果的果實長至蛋大時，仍會落果，可能有下列原因之1：

(1)由於病蟲為害，引起果實生理上發生變化，果梗附着部形成離層，造成果實脫落，宜於開花前及果實發育期嚴加防治。

(2)由於樹體內營養分失調引起落果，如氮素不足早期落果多，但碳水化合物不足時，亦能妨礙果實的發育，而使晚期落果。所以對肥料必需作合理供應，發育過份旺盛者少施氮肥，多施磷、鉀肥，並進行適當修剪。

(3)土壤中水分過多、或缺少亦能造成嚴重落果，雨水多時宜設法排除，避免積水，如遇乾旱則設法灌溉，這樣才可維持樹體的正常營養，而獲合理收穫。（張清勳）

竹筍苦味原因

問 我種的龍竹筍果苦，苦到不敢吃，請問是何原因？（嘉義縣朴子鎮莊里42-2號侯勝雄）

答 (1)龍竹筍出土後，竹箨（或稱竹皮或筍殼）顏色變綠時，其筍苦味會加重。竹筍實施培土或蓋草，在竹筍未出土或竹筍氣露出土後，筍箨尚未變綠色時，對採製者食，可減少苦味。

(2)一般而言，青竹的晚期筍，苦味會較重。

(3)竹筍經水煮1、2次換水後，再行煮食，可以減少苦味。（張添榮）

