

養鵝 需要 多角經營

唐清苓

鵝的特性

一、非常合群，適於放牧，很省工，遇有陌生人就喧叫不已。因此，爲了住家的安寧，及採取粗放管理，鵝群應遠離住家，將鵝舍建於果園或池塘邊。

二、鵝的嘴喙有向內生長的尖銳齒狀口緣，供切截植物纖維之用。舌厚且長，尖端包被有堅硬的鬚狀小突起，突起的尖端倒向喉部，可將嚼斷的草葉迅速送到喉部，由於牠的舌上包有粗糙的表面，可抵住食物貼近地面，嚼斷草株。

三、鵝的食道有直條褶紋，容量大，適於吃草，牠的飼料80%是青料，20%是一般家禽飼料。

四、沒有嗉囊，僅在接近砂囊下口溝的一端擴大，用來貯存食物，因之，鵝應經常餵飼，天氣炎熱時，夜間所食的飼料比白天多，這個特點應特別注意。

本省從民國63年掀起養鵝熱潮，至今已8年多了。爲了改進鵝的品種，農林廳一直推廣優良種鵝及輔導養鵝技術，公民營牧場也年年引進種鵝並改進飼養管理技術。農村養鵝事業由副業性，逐漸朝向企業性經營發展，鵝肉價格高於雞、鴨、火雞之上。

但是71年2月間，台中、彰化、雲林、台南及高屏等地區，先後發生幼鵝病毒性腸炎，很多農友損失慘重。賠本鵝場因之停止飼養或改行，以致大家談鵝色變，不敢再投資了。

其實，養鵝仍屬農家最好的副業，只要多多使用牧草或農場副產物，依照飼養管理及疾病防治要點去經營，農友仍可與往年一樣安心飼養，且有利潤可得的。



鵝性喜水，養鵝首需充沛水源。



鵝舍建造力求方便簡單

充沛的水源

一、鵝屬水禽，喜在水中生活，常以嘴啄其尾部，取出油脂塗在羽毛上，所以鵝毛能入水而不濕。又因接近皮膚的羽毛細密且柔，藉以保持體溫，即使冬天嚴寒的氣候，雖身在水中也一樣不怕冷。所以山坡地養鵝，首先應有水源，才能把鵝養好。

二、使鵝群接近水塘或任何水源，可增加鵝的運動，並能減少屠體的腥味，保持羽毛光潔，提高商品價值，增加收益。尤應注意夏天水源的清潔，切勿污臭。

三、鵝在水中配種，比陸上配種受精率高。

鵝舍設備

一、鵝體格強健，抗病力強，鵝舍的建造，力求簡便簡單，只要可避風雨，防鼠、貓、狗的入侵，於池塘或水源周圍，搭建棚舍，栽種絲瓜或爬籐類遮蔭，保持冬暖夏涼。

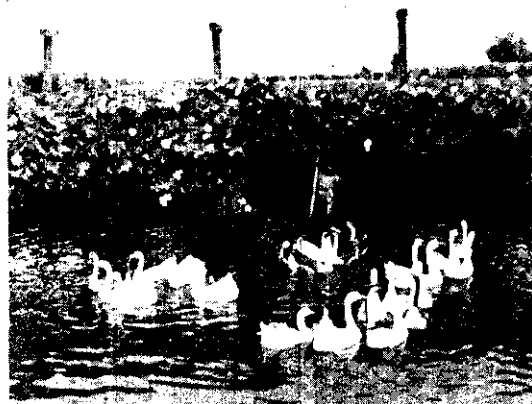
二、種用鵝一坪可容2隻，肉用鵝一坪可容5隻，飼養的隻數，如超過單位面積的飼養隻數時，很難保持清潔乾燥，鵝舍的換氣管理等就會發生問題，使鵝



本省田間溝渠雜草叢生，是鵝的理想放牧場所。



養鵝可與果園魚塘行多角經營，利潤更豐。



的抗病力降低，成爲疾病蔓延的原因，所以切勿密飼。

三、鵝舍向南，舍內用床架可保持清潔衛生，地面排水良好，空氣流通，陽光充足。

放牧地

一、本省的田埂或田間溝渠，雜草叢生，是相當理想的放牧場所，但必須注意是否有農藥殘留。6周齡的鵝群，即可靠青飼料維持生活，但牧草要保持短且含有豐富的液汁。如果放牧地的牧草，生長不夠茂盛和嫩綠，每天必須補餵少許穀類和粒狀飼料，以防鵝太瘦或饑餓。

二、草地輪流使用，以免放牧過度，吃得寸草不留，將草連根拔起，影響草地的復原，同時也可保持放牧地的清潔。

三、與果園、魚塘行多角經營，藉以除草。既可用池水灌溉果園，鵝糞也是果樹的肥料來源。但放牧時，必須用鐵絲將小的果樹圍起來，以免遭鵝啄食而影響生長，且可防狗侵入。很多農友將鵝群放牧於芒果、蓮霧、桔子、荔枝園內擔任除草工作，不但節省了除草工資，增加果園的產量，並且提高了水果品質，降低生產成本。但要特別注意：噴農藥期內不可放牧，以免鵝群中毒。