

嘉南地區 蘆筍主要害虫防治方法

——陳文雄——

蘆筍又名石刁柏，屬百合科作物，為目前本省主要外銷經濟作物之一。早在民國24年即引進本省，但當時品種未能引起農民的興趣而無推廣。民國44年再引進美麗華盛頓、加州大學309及711等品種，在本省試植成功後，於民國49年開始作較大面積的推廣。

嘉南地區是本省蘆筍主要栽培區，尤其在濱海地區，如東石鄉、朴子鎮、六脚鄉、台西鄉、東勢鄉等地到處可見整片蘆筍園。也因蘆筍的推廣而改善不少農民的生活，帶來鄉鎮的繁榮。

一種新興作物的栽培推廣後，繼之而來的問題是病虫害的發生，當病虫害發生猖獗時，農民未瞭解病虫害對象而亂用藥，不但未能收到預期效果，反而造成許多後遺症。主辦單位於適當時期召開栽培與管理及病虫害等講習會，但因目前農村普遍缺乏勞力之下，效果不彰。

為促使農友對於蘆筍虫害的認識，今將蘆筍各生育期，主要害虫的生態及防治方法簡述於後，供作防治的參考。

母莖更新期

一·**薊馬類**：本類害虫體細小，成虫有翅，母成虫將卵產於幼嫩新筍的組織內，以肉眼不能看到。孵化後的若虫吸食幼筍或母莖的汁液。在嘉南地區的母莖更新期，適值旱季，因此，薊馬能非常順利而迅速完成其世代。

若虫及成虫都會吸食植株的汁液，造成表皮失去綠色光澤，而呈灰白色，上面並附有黑色小點狀的排泄物，污染幼筍的表皮。嚴重時，幼筍枯萎，造成不良的母莖。許多農民都誤認薊馬的為害狀，是病害所引起，而以殺菌劑防治。

又老熟的若虫在土中化蛹，而不易防治，再加上氣候的乾旱無雨，使得薊馬的生存與繁殖不斷。目前已成為蘆筍的重要害虫。

防治時，應以乾旱季節為宜，尤其砂質土地區在母莖更新期至採收前，宜加注意，防患發生。防治方法如下：

1. 新母莖長出30公分左右時，宜注意筍株上或鱗片內是否有薊馬存在，若發現成虫或若虫時，必須開始施藥，尤其綠蘆筍區更應留意。

2. 防治時可施用50%達馬松溶液1,000倍~1,200倍水稀釋液、2.8%第滅寧乳劑1,000倍水稀釋液、10%百滅寧乳劑3,000倍水稀釋液、20%芬化利可濕性粉劑5,000倍水稀釋液等，任選1種防治，每10天施用1次。

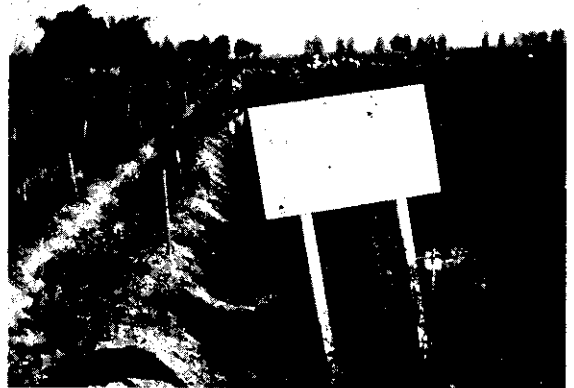
3. 蘆筍園中若有間作豆類，或瓜類作物時，必須同時防治，以免薊馬轉移寄主，以確保植株的生長。

二·**夜蛾類**：本類害虫包括斜紋夜盜虫、番茄夜蛾及切根虫等。斜紋夜盜虫及切根虫的幼虫，晝伏夜出，在白天藏身於植株基部的土粒或表土中，太陽西下前開始出土，啃食幼筍的地際部，或其他部位，造成新母莖不能直立生長而變形，迫使筍農必須重新更換母莖，因而延遲採收期。

番茄夜蛾則以新母莖的新梢或筍尖部位為食，或由頂端蛀入莖部為害，尤其當摘除頂梢後，常可發現番茄夜蛾的綠色或灰綠色幼虫，由頂端鑽入為害，對於採收前的母莖影响至大。

斜紋夜盜虫主要在第一期發生，而番茄夜蛾則於第二期發生。除斜紋夜盜虫的幼齡幼虫有羣棲性外，番茄夜蛾及切根虫則單獨行動。

3種害虫的成虫都具有趨光性，而幼虫都在土中



—— 間作物同時防治 ——

化蛹，由於此3種害虫，都以咀嚼式口器啃食幼筍或新母莖，而且食量大，對於母莖更新有莫大的影响，符農實不容忽視。

防治方法：1.新母莖長出時，若發現夜蛾類害虫啃食母莖，可用90%納乃得可濕性粉劑 3,000倍水稀釋液、22.5%陶斯松乳劑 700倍水稀釋液、50%達馬松溶液1,000倍水稀釋，或以防治薊馬的2.8%第滅寧乳劑、10%百滅寧乳劑及20%芬化利可濕性粉劑等，任選1種防治。

2.施藥時，最好在午後實施，盡量噴及地際部。

3.注意田間衛生，砍除的殘株，宜搬離本園。

4.蘆筍園間如有間作作物，如蔬菜、豆類或其他作物時，宜同時施藥，以防止夜蛾類幼虫轉移寄主。

5.蘆筍園周圍如有種植十字花科蔬菜、豆科、玉米等作物時，宜注意害虫的發生，需及時施藥，以防夜盜虫等由周圍的作物移向蘆筍園。

採收期

在此時期除了母莖更新期的害虫外，嘉南地區常見毒蛾類，成羣為害植株的葉部，莖的表皮被啃食，或幼筍被害而變形等情形，農友們在收穫時不小心觸及毒蛾後，全身或局部奇癢難受。毒蛾的成虫有趨光性，幼虫則美麗鮮艷，在筍枝上極易辨認。

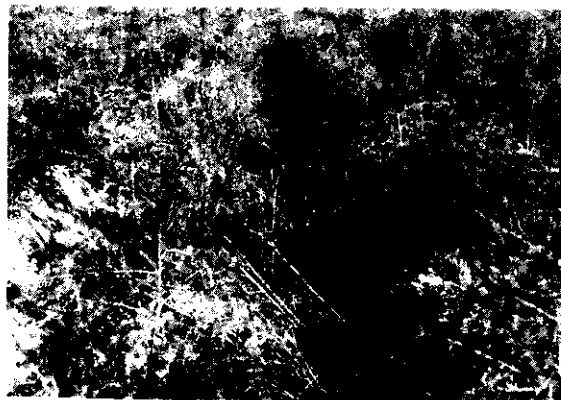
毒蛾包括台灣黃毒蛾，小白紋毒蛾及柑毒蛾等。前者的幼虫體背有金黃色條紋，體粗短，體上被有毒毛，後2種的幼虫前方有毛束2束，尾部有1長毛束外，體側左右也各有1對。但小白紋毒蛾的毛束白色，與柑毒蛾的體側毛束不相同，且體呈紅色，與小白紋毒蛾極易分別。小白紋毒蛾雌成虫無翅，而柑毒蛾的雌雄成虫均有翅。

防治方法：毒蛾類以雲林縣及嘉義縣較常見，在發生時，可以用50%DDVP乳劑 1,000倍或50%加保利可濕性粉劑 500倍液防治。如無必要，於採筍期儘量少施藥，以免農藥殘毒。

種子生產期

採種田的重要害虫目前有3種，即蘆筍甲虫，番茄夜蛾及甜菜夜蛾等，以蘆筍甲虫及番茄夜蛾較重要。3種害虫都食害蘆筍的果實與種子。

蘆筍甲虫的母虫將卵產於果實表面，孵化後的幼虫蛀入果實中，啃食果肉及未成熟的種子。老熟後，爬出果實潛入土中作蛹室化蛹，羽化後再交尾與產卵，繼續它的繁殖。



—— 注意田間衛生 ——

本省的蘆筍甲虫與美國12星蘆筍甲虫的生活習性非常相似，但翅鞘為桔紅色，體呈黑色，成虫有假死性，成虫也加害果實、葉或莖的表皮。

番茄夜蛾如前述，可加害植株外，尚可為害果實與花器，為秋季蘆筍的主要害虫。甜菜夜蛾則以葉部或果實為食，目前重要性未明。

防治方法：依據筆者調查與試驗結果，番茄夜蛾、甜菜夜蛾可比照前述的方法防治，蘆筍甲虫則以50%加保利可濕性粉劑 500倍水稀釋液或85%加保利可濕性粉劑 1,000倍稀釋液防治。防治時宜注重花期盛開前施藥，以收事半功倍的效果。

休閒期

一般符農在農忙或採筍後，都將筍園置之不理，任由病虫害發生，這是不對的。因休閒期的蘆筍若能照顧得宜，直接或間接與次年的生產有密切關係，因此，請符農們應予留意。

此時期的害虫，以地下害虫為重，如金針虫（叩頭虫的幼虫）及蛴螬（金龜子幼虫），在地下進行為害根盤的幼芽或根盤，影响次年母莖的成長及幼筍的生產。

防治方法：1.休閒期間及母莖更新期施基肥時，宜同時施用土壤處理藥劑。可以施用3%的加保扶粒劑，每公頃50~60公斤與基肥混合使用，於採收期則勿再使用。

2.筍園若間植其他作物時，宜同時施藥殺死土棲害虫。

3.田間衛生必需注意，以減少害虫的棲所與繁殖機會，而求次期的母莖幼筍正常生長與增產。

4.直翅類害虫如蝗蝻與蟋蟀等，在灌水時可以人工捕殺，以減少其為害機會，或與鞘翅類土棲害虫同時防治。