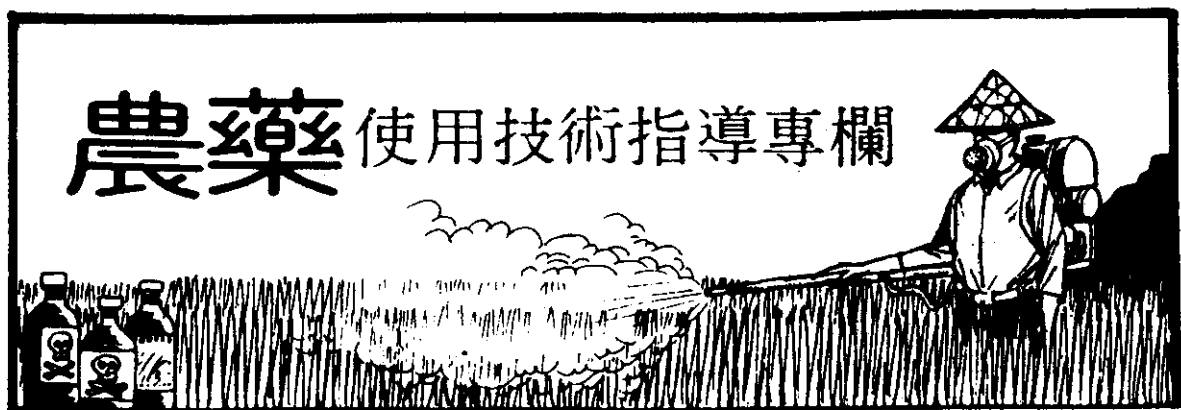


農藥使用技術指導專欄



注意防治百香果害虫

温宏治

百香果的栽培在本省日益繁盛，成為目前最有前途的園藝作物。因屬新興作物，虫害防治資料缺乏，一旦害虫發生，農友們防治頗感困難。有鑑於此，本欄將分兩期介紹百香果主要害虫的防治法。

果實受果實蠅產卵後的病變

果實蠅類

在本省目前發現為害百香果的果實蠅類有兩種，一為東方果蠅，一為瓜實蠅。

(一)形態特徵：

(1)東方果蠅：是一種類似蜂的小蠅，成虫體橙黃或暗褐色，翅脈褐色，前翅具有黑色斜紋，胸背黑色，腹部黃色乃至黃赤色，基部黑色，體長7~8公厘。卵中央略彎曲，一端尖小，而他端鈍圓，長1公厘。幼虫為黃白色，蛆圓錐形，長10公厘。蛹為圍蛹，淡黃色，長4公厘。

(2)瓜實蠅：體型類似東方果蠅，成虫體淡黃褐色或赤褐色，翅黃褐色，翅頂處有一紋，沿翅脈有一斜帶，翅上有四處黑紋，可與東方果蠅鑑別。前胸背的前緣兩側具有黃色斑點各1個，中胸背上有兩條黃色縱線，小楯板黃色，腹部成圓形，基部縮小，體長約7~9公厘。幼虫除口器為黑色外，其他為白色，是一小形蛆虫，長約10公厘。卵中央亦略彎曲，一端尖小，他端純圓，長1公厘，蛹為圍蛹，褐色，長6公厘。

(二)為害方式：

這兩類果實蠅平時飛往有花粉及有產蜜性昆虫為害的植物上，取食花粉及虫蜜，完成性及卵子的發育



果實蠅類
左為東方果蠅
右為瓜實蠅

後，飛往百香果園，用產卵管插入果實表皮內產卵。所以附近如有栽培寄主作物如芒果、番石榴、柑桔，受害尤烈。

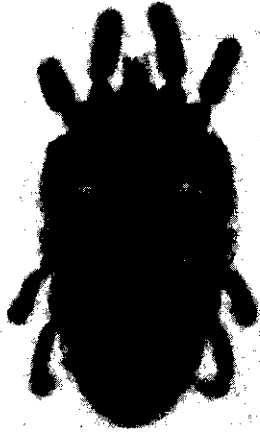
一般產卵於幼果上，果實長大後，產卵刺傷的周圍成為木質化，形如噴火口，有時被產卵果實會皺縮成畸形，或促進果實早熟，或引起落果。

(三)防治方法：

(1)平時於果園四周懸掛誘殺器，內置含毒甲基丁香油來誘殺雄果蠅，每周添藥1次，以降低密度。

(2)着果期可噴25%「馬拉松」可濕性粉劑混合蛋白質水解物100倍，每周噴2次，噴時不必全面噴射，局部點施即可。

(3)隨時清園，包括附近其他果園，發現落果深埋土中。



紫偽葉蟎

蜘蛛類

爲害百香果的蜘蛛類發現有3種，其中以紅葉蟎（又稱紫偽葉蟎）及茶細蟎發生較多。

(一)形態特徵：

(1)紅葉蟎：成蟎體型橢圓橙黃色透明，長約0.25公厘，體背中央有紅色和黑色不規則網狀條紋，體背前半部略爲紅色，後半部呈暗紅色。眼赤紅色。若虫鮮紅色，體背上缺乏網狀條紋。卵橢圓形、紅色、長約0.09公厘。

(2)茶細蟎：卵型，淡黃色，長約0.14公厘，雌蟎體上有明顯的淡色條紋，交叉於體背末端，雄蟎則無。雄蟎第4足用於抱持雌虫，所以常見雌蟎背着體小的雄蟎緩行。卵爲卵形扁平，白色透明，上有絲狀物附着葉片。

(二)爲害情形：

紅葉蟎周年可見，每年發生約6~7代，完成一世代約21日，棲羣密度以乾旱季節發生最多，一般分布在葉、枝蔓或果實表面上，行銜吸取食，導致葉片萎縮、黃化，發生嚴重時可布滿枝蔓或果實表面，而使枝蔓枯萎，或引起落果。



茶細蟎爲害幼梢

茶細蟎也周年可見，但以晚春陰爽氣候發生較多，夏日溫度劇升則減少。主要爲害枝蔓頂芽及新葉，使新芽、幼葉萎縮變形，生長停止。受害狀易被誤爲罹萎縮病。

(三)防治方法：

發生爲害時，可選用75%可濕性硫黃粉劑 300倍，或35%「大克蟎」可濕性粉劑 800倍，或50%「錫蟎丹」可濕性粉劑 2,000倍防治。

發生輕微時約1個月噴1次，嚴重時每10天噴1次。

棉蚜

(一)形態特徵：

棉蚜俗稱瓜蚜、旱虫或油虫。無翅胎生的成虫體長1.5公厘，體色不一，在百香果上的通常爲暗綠色，腹管黑色，管狀，較尾片長。尾片兩側各有毛2~3根。有翅胎生的成虫，翅透明，脈黃褐色，翅痣灰色，腹部橙黃，但後半漸呈綠色。

(二)爲害情形：

本虫終年發生，以乾旱季節發生最多，雜食性，寄主多，平時多行無性生殖，但於冬季降霜時，行有性生殖。一般羣集於心梢部及葉背吸收營養液，並分泌甜液誘發煤病。被害嚴重者葉片常捲縮或萎凋，生長不良。尚可傳布百香果毒素病。

(三)防治方法：

發生時，可參用50%「馬拉松」可濕性粉劑1,000倍，每隔7天噴施1次，連續2次。

綠椿象

(一)形態特徵：

綠椿象成虫體長14~16公厘，鮮綠色無光，複眼黑褐色，單眼赤色，觸角綠色，前胸背的前緣及小楯板基部有淡褐色小點，膜質部無色，體背淡綠色，體下及足綠色。卵淡綠色，20~30粒排列一層，頗整齊，若虫體有紅、黑、綠、白色斑點，頗美麗。

(二)爲害情形：

本虫屬雜食性，舉凡草木或木本植物，均能爲害，成虫產卵於百香果葉背，卵孵化後，若虫羣聚刺吸葉汁，2~3齡後漸分散，部分潛入花器內食害，部分刺吸花莢或果實，造成果面產生虫疤，影响品質。

(三)防治方法：

(1)發現卵塊時，連葉摘取。

(2)發生嚴重時，可參用50%「加保利」可濕性粉劑500倍，每隔7天噴1次，連續2次。