

稻紋枯病的發生與防治

台中區農業改良場

紋枯病是本省水稻主要病害之一，在田間第一期作及第二期作，都適合於紋枯病病勢的進展，產量損失程度，往往也會第一期作大於第二期作，所以紋枯病不僅是第二期作的病害，也是第一期作的病害。

發生情形

紋枯病發生於水稻葉鞘、葉及穗等部位，尤以葉鞘部位（俗稱臭脚脰）受害最為嚴重。發病初期於葉鞘外側形成橢圓形病斑，周緣不明顯，內部呈灰色。如環境適宜，同一葉鞘上所生鄰接的病斑，迅速擴大，融合成虎斑狀。

通常於分蘖盛期至孕穗期，最適合於病勢的進展，罹病稻叢的葉片漸呈黃色而凋枯，嚴重時可使生育後期的稻株倒伏，對產量影响很大。

目前台中區下的早植稻及一般植稻，局部地區發病叢率在10~15%之間，請農友適時注意防治。

發生誘因

1. 紋枯病在高溫（28~32°C），多濕（90%以上）環境下，特別是下陣雨，天氣悶熱時，最容易發生，而且蔓延速度極快，被害也大。

2. 多施氮肥時，會使病害加劇，應注意肥料三要素的配合。

3. 稻紋枯病原菌是屬於多犯性的菌類，除侵害水稻以外，還可以寄生於其他100多種禾本科植物及雜草，尤以稻田稗子最易感染本病，應注意清除禾本科雜草。

防治注意事項

1. 在水稻分蘖最盛期，如發現病斑應開始施藥，早熟稻的被害程度較晚熟稻嚴重，防治時期宜略早。

2. 第1次施藥時，應將田水排乾，將藥液直接噴射到葉鞘部位，第2次施藥，因稻的感病性增高，且病勢向上進展，應噴射於全叢。

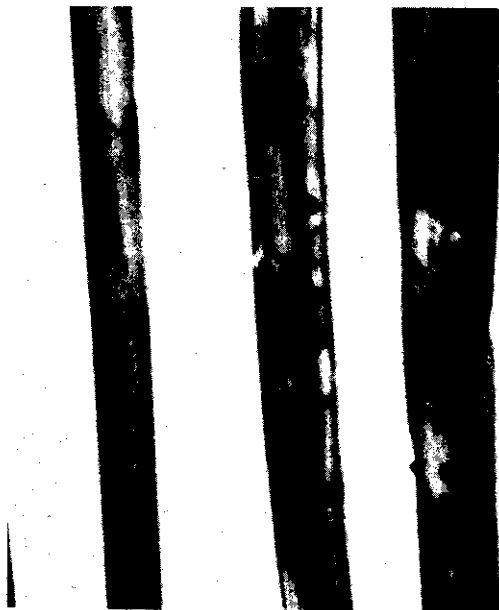
3. 紋枯病藥劑多數為有機砷劑，容易引起藥害，不可以任意提高濃度，以免影响稻株的生育。

4. 抽穗前10天一定要停止用藥，以免發生不稔實現象。維利黴素除外。

5. 防治本病不必混合數種藥劑，下表中所列藥劑可任選1種使用，按照規定用藥量及稀釋倍數即可。

藥劑名稱	每公頃每次用藥量	稀釋倍數
1%鐵甲砷酸鉍粒劑	30~40公斤	—
6.5%鐵甲砷酸鉍溶液	0.5~0.6公升	2,000
16.5%滅紋乳劑	0.4~0.5公升	2,500
3%維利黴素溶液	1~1.2公升	1,000

備註：每公頃藥液用量1,000~1,200公升。（林金樹）



稻桿及葉片上的紋枯病病斑



加強農村建設

優良技術·新知識·第二階段農地改革