



紫竹觀音

文：鑫舟

圖：呂坤和

我們常見的觀音菩薩畫像，都是觀音莊嚴的坐在竹林下蓮台上，善財龍女隨侍兩側。畫像旁有副對聯：「紫竹中觀自在，白蓮台上現如來。」原來一般普通的竹子皆是綠色的，只有普陀山觀音道場的竹子是紫色的，所以大家稱這副畫像為「紫竹觀音」。

離普陀山觀音道場不遠，有一座小島名叫「蛇島」。島上棲息的全是大大小小，各式各樣的蛇。蛇島孤懸海中，人烟罕至，久而久之，因無人獵捕，羣蛇綿延繁殖，島上即有蛇滿之患。於是羣蛇便思向外發展開闢拓土，而首要當其衝的就是普陀山。

某日，觀音菩薩到西天朝拜如來去了，蛇王見有機可乘，於是率領先頭部隊渡海登陸普陀，強加佔領。等觀音大士回來一看，滿山遍野萬蛇鑽動，將幽美寧靜的普陀山，搞得腥臭難聞。

觀音於是找蛇王理論，問牠何以無故騷擾？蛇王先發制人

，龐大的身軀把普陀山盤了三轉，然後強詞奪理的說：「天下的土地供天下的生靈居住，普陀山怎說是你的？」

「不錯。天下的土地供天下的生靈居住，但總有先來後到的順序吧？你怎可隨意侵人領土？」觀音大士慈悲為懷，平心靜氣的說。

「若說先來後到，在你沒來之前我就到了，此山更應該歸我。」蛇王蠻橫而不講理。

「你說你先來，沒關係。但你能提出證明嗎？譬如此山有那些特徵？」觀音的態度依然很溫和。

「特徵，什麼特徵？好吧！如果你先說出特徵，而又證明確實非假的話，我便讓你。」蛇王倉促間佔領普陀山，當然沒工夫注意特徵問題，所以提出反問。

「好，我告訴你普陀山的特徵，別處的竹子是綠色的，只有我種的竹子是紫色的，夠了吧！」觀音說。

蛇王抬頭一瞧，果然發現滿

山皆是一紫竹，暗自埋怨道，自己已為何沒注意這點呢？但她仍不肯認輸的說：「竹子是紫的沒錯，可是每個個人一眼就瞧得出，這不能證明這座山原本是你的產業。」

「那你若要我說出什麼樣的特徵才算呢？」觀音大士問。

「起碼得別人不知道，而單你曉得的特徵。」蛇王說。

「好，你聽清楚了。我這座山每塊石頭上都有紫竹斑紋。」觀音大士笑着說。

「我不信，石頭上哪會有紫竹斑紋？」蛇王大嚷。

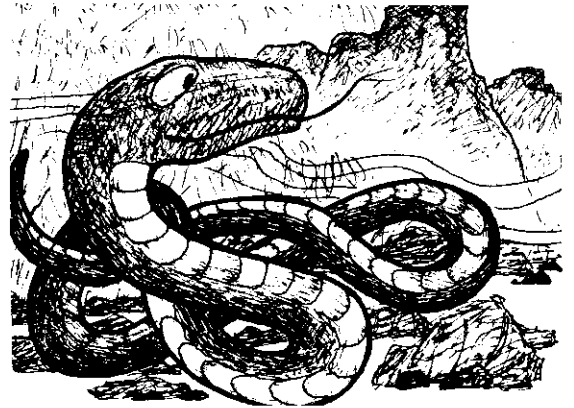
「不信你自己去看看。」

蛇王回首翻開一塊石頭，仔細看看，果然石塊隱隱現出紫竹斑紋，不禁大吃一驚！詫異的又掀起另一塊石頭，情形也

是一樣。

蛇王們然大駭，不過猶不肯干休，耍賴的道：「話雖如此，但我們已經搬來了，叫我輕易退出沒那麼容易，除非你能把我的身體從山上解開。」說完，盤在山上的身軀纏得更緊了。

「孽畜。」觀音罵道：「我一再好言相勸，無非是體念上



蛇王說：「話雖如此，但我們已經搬來了。」

天有好生之德，不忍傷身害命，你若執迷不悟，就後悔莫及了。」講罷，用手往海中一指，但見遠在海外蛇島，竟像一艘急駛的帆船朝普陀山飄來，乘風破浪，疾如奔馬，眼看就要碰在蛇王的身上。

蛇王見狀，悚然大驚，連忙哀求道：「大士慈悲，我知錯了。只求大士別讓蛇島沉淪，讓我的子孫有塊容身之地，我這就帶孩子們離開普陀山勝地。」

「也罷，你既已知錯，我也不能難為於你，你去吧。」觀音用楊柳枝一用，蛇島在距普陀山不到半里處戛然中止。蛇王惶惶的率領大小草蛇跳下水洞向蛇島。等羣蛇走完，觀音大士再度施法教蛇島退回原址，從此海上妖魔再也沒有人敢覬覦普陀山了。



「你說你先來，但你敢提出證明嗎？」觀音說。