

# 花卉生產



## 非洲鳳仙花栽培

李晔

非洲鳳仙花的趣味栽培，多以莖頂扦插繁殖，經濟栽培品種都是以雜交第一代  $F_1$ ，種子繁殖。種子昂貴，不能撒播於露地，應在播種箱或播種盤內人工繁殖。

### 繁殖方法

台灣夏季母株枯死，且溫高插穗易腐，所以秋天插穗不易獲得，但在冷涼山區，如海拔 2,100 公尺的台大梅峰山地農場，夏季非洲鳳仙花生育茂盛，取穗扦插成活易、品質佳，可用無性扦插法大量繁殖盆苗，至秋天時移至平地種植販賣。其播種技術分述於後。

**培養土：**以園藝用蛭石、水苔泥炭土、河砂（粒徑 0.5~1 公厘），真珠砂依體積比（3:3:2:1）混合而成。

也可以蛭石和水苔泥炭土依體積比 1:1 混合，裝入播種木箱（外徑 56×38×7 公分）或魚箱（市場拍賣魚箱）或水稻育苗箱。灑水使介質濕潤，播種木箱可裝培養土 8 公升。

**播種：**將播種箱橫向，以食指輕壓培養土，壓出 18 條播種行，使介質較為緊密，避免有大孔隙使種子掉入孔中，切記不可劃出播種溝。

插上品種牌，上面書寫品種名，播種日期及行數，種子袋與品種牌相對無誤後，開始播種。每行播約 70 粒，播後不必覆土，也可略撒些許蛭石在上面。



雙色非洲鳳仙花

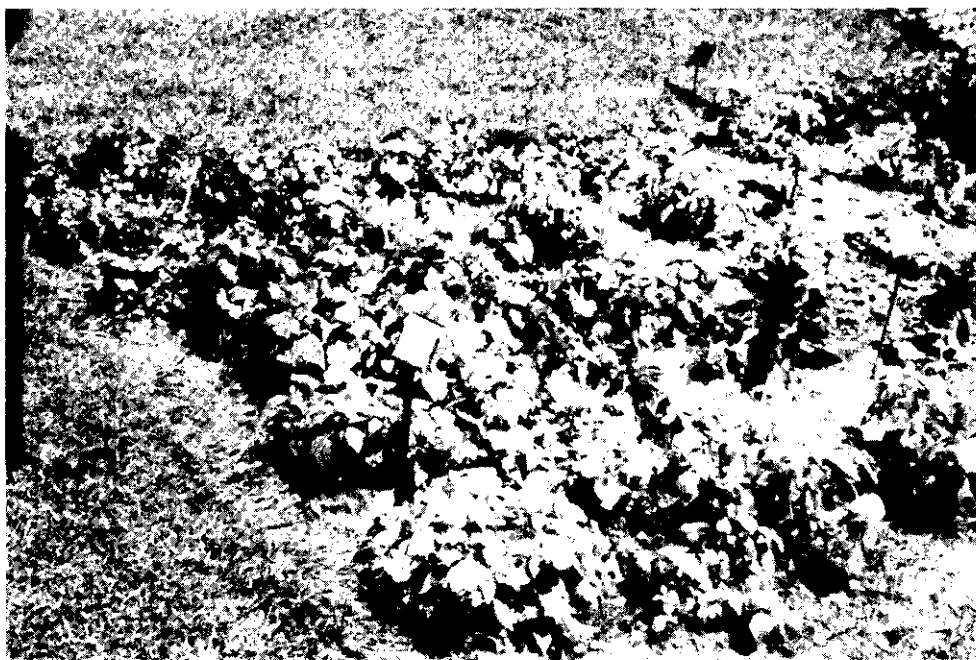
播後以細嘴壺澆水於行間，至完全濕透。量多時，以噴灑灌溉細小水滴，完全飽和為止。澆水後，以透明有孔的 PE 塑膠布或玻璃覆蓋，放置育苗室照以日光燈，待發芽後，再將 PE 塑膠布或玻璃掀開。

**小苗生育：**非洲鳳仙花種子發芽需光，發芽適溫 21°C。播後 1 星期開始發芽，至完全發芽整齊需時 18 天。

發芽後，幼苗生長於夜溫 15~16°C 最佳，所以在台灣平地，應在 10 月中旬氣溫漸涼時，才可播種，12 月中、下旬才有花苗可售。出售盆花、吊籃、或花箱則需 2 月中旬，農曆年節時。

**人工照明：**為便秋天就有花苗應市，晚秋便有盛開的盆花、吊籃、花箱美化居住環境，應提早於 7 月底或 8 月初播種，此時天氣太熱，必需控制環境才能成活。

控制環境的人工照明播種室，簡易裝置即在室內



成苗定植於花壇

裝置冷氣，使氣溫維持在23°C左右，再於距播種箱約20~30公分高處，裝設40瓦特日光燈6支，令其光度在600~1,000燭光間，晝夜照明24小時，或照光16小時暗8小時（裝一電錶即可），以利發芽及幼苗生長。

**播種期：**播種後3星期，小苗可移至育苗聯盆，置於室外，有防雨遮陰設施的栽培架上，再經5~6星期始花便可出售，或定植於吊籃、花箱內。

8月播種，小苗生育氣溫稍高，品質較差。如無防雨遮陰保護設施，幼苗極易腐敗，9月至元月播種，幼苗生育佳。但11月以後播種，小苗遇低溫生育較慢，至始花需時12星期，品質極佳。

元月下旬以後播種，雖然小苗生育品質好，但盛花時已過5月的高溫多雨季節，盛花品質差，且易腐爛，不宜出售。

若此時將成苗售與海拔1,000公尺以上的觀光勝地如梨山、溪頭等地，則是山區夏季最佳花壇植物了。可見平地與山地相互配合，同年都可生產和利用非洲鳳仙花。

台大園藝系花卉研究室經數年栽培經驗，於不同月份播種於育苗控制室，3星期後移出戶外，觀察成苗始花日數，及達盛花時期與品質（表1）。

**最新技術：**現在美國及日本，育苗採用最新技術，不將種子播於上述播種箱，而是播於育苗盤內。盤內已隔好直徑1公分的小育苗孔，內裝蛭石、每孔播

表1. 非洲鳳仙花不同播種期對品質的影響：

播種期	始花周數	盛花期	觀賞品質	盛花時期
8月上旬	8	11月中旬	+++++	長
9月上旬	8	12月中旬	+++++	長
10月中旬	9	1月中旬	+++++	長
11月中旬	12	3月中旬	+++++	長
1月下旬	11	5月上旬	+++	短

註：+++++極佳，+++中等，+無販賣價值

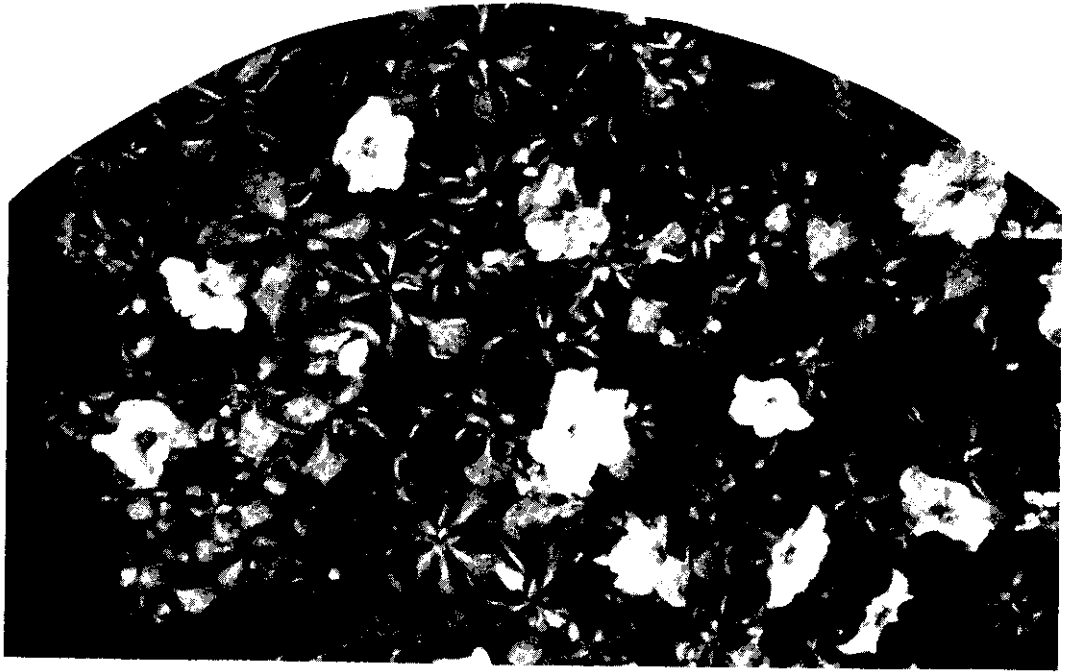
1粒（此時很講究種子的發芽率）自播後2~3星期，就可長出一具有小根球的小苗。

因移植時小根球上的小根不受折損，將它定植於育苗聯盆或口徑9公分的塑膠盆，第二天新根便長出，生育非常快速，僅僅2~3星期便可長滿育苗聯盆，這是近年來花苗培育的一大突破。

## 種植方法

成苗成長於3吋或4吋盆鉢內，然後將它定植於花壇，在氣溫適合與優良的管理下，3~5星期就可完全覆蓋地面上的花壇。到生長後期，植株漸高，如在平地到初夏便落葉、枯死而結束花期。

台北市的安全島上、圓環及路旁花箱所種植的非洲鳳仙花，品質低劣，很快死亡，種後20天就要更換



。主要是品種不好，培養土太硬，種於馬路旁，未予妥善管理；加上汽車排出廢氣，污染嚴重，使最佳花材也難以表現。如細心管理盆苗，則可從12月盛花至4月，可見栽培管理的重要。

以前非洲鳳仙花均以一盆一株，種植在花盆或吊籃內，等到全盆長滿時，再下垂遮住花盆，需時甚長。

為快速達到下垂可賣程度，在日本的花農，以不銹鋼絲彎製成花籃，內襯粗麻布（麻布袋類），在籃四周，由內向外挖洞，將成苗由內向外伸出，每籃種13株，約3星期後，四周都開滿了花。

若將此籃由中間穿孔，串於竹棍上，開滿花就成花柱，不僅極具巧思與美感，更見其栽培技術了。

作者在秋天，將非洲鳳仙花種在小長形花盆內（24×11×10公分）置於陽台，或種在花箱內（60×17×18公分）置於窗沿，或種進4吋寸盆，置於牆角，若管理得宜，可從晚秋到初夏生長得很強健。

## 培養土與施肥

非洲鳳仙花對土壤選擇不苛，一般的土壤，都能種好它。但都市裏的土壤含石礫、磚塊及水泥塊特多，土質又堅硬，應換土質鬆的沖積砂壤土，拌入堆肥或蛭石與真珠砂，拌入水苔泥炭土更為理想，藉以改良土壤的通氣保水性。

**盆土：**盆栽的盆土，以水苔泥炭土：蛭石（1：1）或水苔泥炭土：真珠砂（1：1）混合，質輕、保水力強、通氣好。一般育苗培養土（蛭石：泥炭土：砂：真珠砂為3：3：2：1）也很好。

最近上市人造纖維製成的「保綠」（商品名）人造土，非常適宜非洲鳳仙花生長。但忌用杉木屑，若要節省培養土成本，採用杉木屑，其量不宜超出總體積的 $\frac{1}{3}$ 。

**施肥量：**非洲鳳仙花需肥量少，若施肥過多，常引起落葉與生長點枯死的塩燒現象。一般的土壤，每平方公尺拌入腐熟豬糞2.5~5公斤，或雞糞1~1.5公斤，再拌入台肥1號（20~5~10）複合肥料25~40公克。

若土壤過酸，可拌入石灰和苦土石灰，施用量以每平方公尺約150~250公克。若將上述肥料改用緩效性肥料則更為理想，但是價錢較貴。

無土介質不含有養分，肥分全靠人工供給，用量可依生長階段及氣溫隨意調整，是企業化大量栽培處理最佳條件。

移植及盆用培養土，拌入緩效性奧妙肥或魔肥，每公升介質6公克，於3月中旬，從育苗聯盆（5×5公分）移出的苗，定植於4吋寸盆，經6星期（生育情形如表2），植株幅度不施追肥者達34~39公分，再追施液肥每周2次，幅寬41~46公分，顯示非洲鳳仙花在台北3~4月間的氣溫非常適宜，生育旺盛。

表2. 緩效性肥料處理後 6 星期，對非洲鳳仙花 Fewtasia White 品種生育的影響：

肥料種類	株高 公分	幅寬 公分	鮮重 公克/株	6 周內每株 已開花數
對照 奧妙肥 (14-14-14) 奧妙肥 (18-6-12) 魔肥 (7-40-6)	每周加施液肥 2 次			
	25.7	46	25.8	93.2
	24	40.5	194.5	76.2
	21	43.7	242.3	61.5
奧妙肥 (14-14-14) 奧妙肥 (18-6-12) 魔肥 (7-40-6)	不加施液肥			
	22	36	116.5	92
	19	34	78.2	98.5
	18.5	39	84.2	80

註 1：成苗於口徑 5×5 公分聯盆移出，3 月 16 日定植於 4 吋盆，到 4 月 27 日採收，幅寬由 5 公分增至 34~46 公分，可見生長十分快速。

註 2：培養土中每公升拌入 2.5 公克過磷酸石灰及 2.5 公克苦土石灰。

## 施用追肥

非洲鳳仙花在快速生長期，每周施用 2 次液肥已足，拌入緩效性肥料，可減少液肥施用次數。若只拌緩效性肥料，不再追施液肥，雖開花多，1 個月後，葉片漸黃，品質受損，所以宜加施液肥，每周施肥 1 次即可。追肥配方有 2 種：

1. 高成分可溶性肥料的應用：以 Petecs (20-20-20) 高成分肥料 1 公克/公升水。在小苗期每周施肥 2 次，濃度減半，成株定植於盆，未施緩效肥料的，每周施液肥 2 次，若已拌入緩效性肥料，則每周施肥 1 次即可。

2. 硝酸鉀與尿素：取硝酸鉀 56 公克及尿素 30 公克溶成 1 公升水溶液，每次用時稀釋 100 倍。已拌入緩效性肥料，每周施液肥 1 次即可。

若不用緩效性肥料，無土介質中，每公升介質先拌入過磷酸石灰 2.5 公克及苦土石灰 2.5 公克，以後施液肥每周 2 次，Petecs 與硝酸鉀及尿素二種肥料交互施用效果最好，拌入緩效性 Oswocote 肥料後較好管理。



# 彩色 實用食譜大贈送

訂掃描綫雜誌一年(12期) 650元

贈送：中視叢書「實用食譜」

或「鳳情千千萬」錄音帶

或「鄭少秋專輯」錄音帶

或「我是中國人」錄音帶

郵政劃撥一五四五〇帳號·中視出版部  
電話：七四一—〇七五九·七一—〇三一—