

什麼顏色的衣服 最漂亮？

倪葆真

當你穿上一件新衣，內心總渴望能吸引他人的注目，而在別人讚賞的眼光上，獲得肯定——這件衣服很漂亮。一件衣服首先映入眼裏的就是顏色，它主宰着合不合時宜，新鮮還是過時，高雅還是俗氣的印象。

引人注意的顏色

服裝的顏色，以同一個顏色來說，雖然同樣是紅色，但不同的材料如絲綢布料與羽毛布料所得的紅色效果，應該是完全不同的。此外穿着相同衣料和顏色做的衣服，有的顯得十分協調，有的却格格不入，這表示顏色與人的膚色、體型、性格都有關係。所以在選擇服裝時，先針對顏色，確實了解顏色的性格，再來選用。

一切的顏色都有色相、明度、

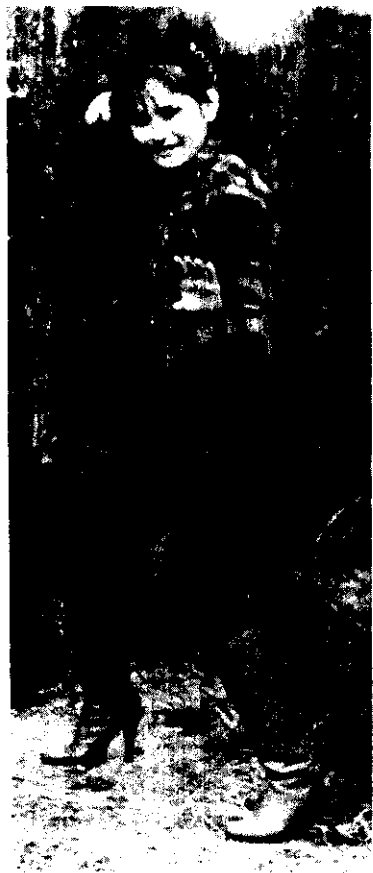
彩度的性質，除了三種原始的屬性外，由於它與我們日常生活脫離不開，所以也和某些東西一樣，富有感情。

富有感情的色彩

寒暖感：色彩的感大與連想有關，有的顏色使人連想到天空、流水、雪景、冰塊，有這般印象的叫做冷色或寒色，像灰、藍、綠、白色等。

那些使人連想到太陽、火焰、嘴唇、肌膚般暖烘烘的色彩，就是暖色，像紅、橙、黃色等。

色彩的寒暖感覺，因其明度的不同而起變化，如紅色相中的粉紅色，其暖溫感較鮮紅色大為減低，幾近於中性色或寒色；又如藍色中，淺明的藍色比深暗的藍色感到更



太極拳(蔡孝忠)

寒冷。

色彩的寒暖感，也受到配色的效果影响，譬如綠色若與暖色配合則成暖調，與寒色配合則成寒調。

收縮與膨脹感：相信每個人都有此經驗，就是由於所穿的衣服顏色不同，而產生胖瘦不同的錯覺。暗色有縮小之感，明色則有膨脹感，暖色與高彩度有膨脹感。

顏色的收縮與膨脹感，以明度的高低影响最大，一般認為肥胖者適於穿暗色，但肥胖者，若個性開朗，可穿明度高的色彩遠較暗色更合乎她的性格。

前進與後退感：同一背景、面積相同的實體；其所呈現的色彩，有的好像突出向前的感覺，有的好像退後一般，顯得突出向前的色彩稱為「前進色」，如明色；退後的色彩稱為「後退色」，如暗色與寒色。

輕重感：色彩除了給我們有寒暖感，膨脹感、收縮感、前進後退感之外，還能給予我們較重的感

覺。一般說來，造成輕重感的最大因素是由於明度所致，如下身穿深色裙子時有重量感與安定感，但若換為明色時，會有不安定的輕快感，同時也使身材顯得高些。像這樣，色的輕重感，由於配置方法的不同，以及配色時的分量而產生各種不同的效果。

各種顏色有它適合使用的時間、場合。

配合季節的色彩

紅：紅色在西方代表罪惡，但在中國却代表吉祥。它是太陽、火、血之色。象徵熱情、興奮、危險、盛怒、吉祥、活力等，一般在春天適合用淡紅，夏天適合用鮮紅，秋天適合深紅色，冬天適合暗紅色。

橙：是溫情、華貴、任性、歡樂、躍動的象徵，一般說來強烈的橙色不適宜做整套的服裝，明朗的橙色只適合做海灘裝及晚禮服。在夏天適合用淡橙色，秋天適合用暗橙色，春、冬季不宜用。

黃：象徵明朗、輕快、莊嚴、高貴、希望。帶有黃色味的橄欖色，最適宜黃棕色皮膚。金黄色有光耀富貴感，古時黃帝最愛採用此色。一般在春天適合用暗黃，夏天用黃色，秋天適用淡黃色，冬天不宜用。

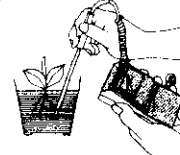


綠：淺綠或黃綠較適合年青人，深綠有安祥、平靜，沉着之感，適合中年人。綠色象徵希望、和平、安祥、平靜與成長，適於四季中採用。

藍：象徵柔和、沉靜、深邃與理智，深藍或暗藍在四季都很適宜，在夏季如與白、粉紅配色會有明朗、高雅感。春天宜用淡藍、夏天用普藍、秋天用淺藍，冬天用暗藍色。

紫：象徵高貴、神秘、莊重、憂鬱、柔和、蕭條。一般說來紅紫色較適宜年青人，藍紫色適合中年人，鮮紫色只宜做晚禮服或膚色白的中年人；紫色最適宜與白色相配合。春天宜用淡紫色，夏天宜用紅紫色，秋天宜用深紫色，冬天則不宜用。



台北縣家政手工藝展覽會(卯月正)

PH METER 酸鹼度計	LIGHT & MOISTURE METER
PH-440	ML-310
	
NTS600 現貨特價NT\$480	光度與濕度兩用測試計
不需任何化學藥劑，或染色材料，只要將電極插入土壤就可測定pH值。	● 維護花木或鮮花 ● 透過綠葉測量 有適當的光照度 ● 測量澆水的需要 保持花卉營養最 基本的工具
	一般兩用型價600元 四用型價 特價480元
	友玉企業股份有限公司 新營郵政信箱120 ☎(06)322511-323583-326563 郵政劃撥322886友玉公司戶 帳戶
	Prop Light Moisture