

花卉生產



加強菊花病虫害防治

順利外銷日本市場

楊形修

菊花銷日，72年12月已有3百萬支左右外銷日本，與71年12月比較起來數量相差不多，但是根據出口商傳回來的消息，有為數極多的帶虫菊花，被日本檢疫單位燻蒸處理後才放行，不但降低菊花的品質，而且容易造成花農和出口商之間的糾紛，對於往後菊花外銷將有不利的影響。

台灣菊花輸往日本，都經由國際機場進入（現已有少數出口商試以冷藏貨櫃船運輸日本），包括東京元成田、羽田，和大阪、福岡四機場，檢疫工作於辦公時間內進行，一般當菊花運到檢疫場所後1~2小時內可以完成檢疫，有時因到貨太多而無法在當天完成，拖延一、二天的情形也有。

輸日檢疫處理

日本將台灣菊花分為九類，首先根據花朵的大小分為大輪及小輪，再分為白色、黃色、紅色及粉紅色四種顏色而配合成八類，另加混合一類共九類。

根據日本昭和25年7月8日頒布的輸日植物檢疫規程中所載，菊花檢疫應該採取進口數量50%以上菊花檢疫。

不過實際上現行檢疫工作並沒有那樣做，申請檢疫時，以上面所提九類為單位，每一申請單抽460支檢疫病虫害，有病害則廢棄。有虫害則需經燻蒸處理



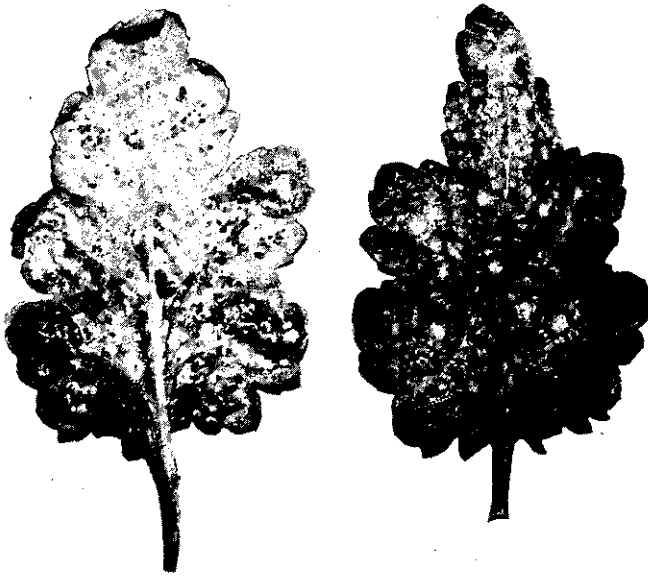
黑斑病

才能過關。

燻蒸處理分為兩種情形，有蚜虫、薊馬、介壳虫、粉蝨以氰酸燻蒸。有葉蟎（紅蜘蛛）及夜盜蛾幼虫以溴化甲烷燻蒸2小時。前項處理對花卉品質影響較小，後項處理往往引起藥害，而失去商品價值，造成在日本批發市場上的批發價格非常低落。

病虫害防治

台灣栽種菊花遭遇的病虫害很多，病害方面以黑斑病（夏季）和白銹病（冬季）為主，虫害方面以蚜虫、紅蜘蛛和薊馬為主。以上將前述病虫害的防治法做一簡單介紹：



白銹病

黑斑病：施用大生22水和劑 500倍液，大生45—M水和劑500倍液，大生精1,000倍液，80%四氣丹可濕性粉劑500倍都很有效。

發病期每隔7—10天施藥1次。噴藥時，葉片的正反兩面都須完全噴洒，冬季低溫時可酌量減少施藥次數。

白銹病：一發現病徵出現，可使用嘉保信 5,000倍液，錳乃浦600倍液或蓋普丹600倍液散布。使用嘉保信時，由於有些菊花品種有藥害情形出現，一定要確定沒有藥害時才能使用。

藥劑施用一般每間隔10天施用1次，最好不要同一種藥劑連續施用，可施用錳乃浦液和蓋普丹液交互使用。

蚜虫：施用24%納乃得 1,000倍液25.3%美文松乳劑1,000倍液，25%滅多松乳劑1,000倍液，50%達馬松2,000倍液或70%福文松乳劑2,000倍液，於心芽發現有虫體時開始施藥。開花初期施藥1次，以後每隔5—7天施藥1次。

紅蜘蛛：施用20%三亞蟻乳劑 800倍液，50%加力可乳劑2,000倍液，55%殺蟎多乳劑2,000倍液於移植1個月後，每4周施藥1次，同一種藥劑不宜連續施用，以免產生抗藥性。

薊馬：施用25.3%美文松乳劑 1,000倍液或70%福文松乳劑 2,000倍液，於開花期每隔3—5天施藥1次，向上向下均勻噴射。



彩色 實用食譜大贈送

訂送：描綫雜誌一年(12期) 650元

贈送：中視叢書「實用食譜」

或「鳳情千千萬」錄音帶

或「鄭少秋專輯」錄音帶

或「我是中國人」錄音帶

郵政劃撥一五四五〇帳號：中視出版部
電話：七四一—〇七五九·七一—〇三二二