

坡地農場綠化

林菁

台灣地區土地資源有限，平原耕地的利用已趨於飽和，近二十多年來人口劇增，工商經濟快速發展，社會經濟結構改變，農業與非農業的土地利用發生激烈的競爭，平地優良農田不斷大量的改變，以作為都市發展、住宅、社區、工業用地、交通水利用地等。

由於平原農地面積有限，為減低對農地需求的壓力，除河川地、海埔地可供開發外，本省大面積的山坡地，自然成為可供開發，且最具潛力的土地資源。因此，如何利用山坡地，建立現代化的坡地農場，兼顧保育及利用，實為今後應積極推行的途徑。

坡地保育利用

依據民國65年4月29日行政院頒佈實施「山坡地保育利用條例」第3條界定的山坡地及其範圍，本省共有962,576公頃山坡地，佔本省總面積3,571,762公頃的26.95%，尚多於平地934,491公頃（26.16%）。

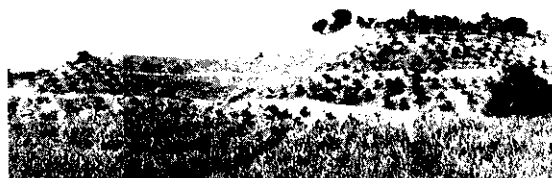
山坡地，可供農牧發展利用的土地計有451,506公頃，依區域計畫法有關規定，將全省畫分為103個農牧發展區，是本省農牧開發利用的對象與範圍，但因受到社會經濟情勢的變遷，及農產品價格偏低的影响，近年來農村勞力大量外移，因此山坡地農牧經營與發展，應從省工經營着手。

本省坡地的保育利用，經歷年來的陸續改進，技術上已漸臻成熟，由民國54年以前放任的零星推廣，而改變為有計畫性的綜合處理，以至發展大面積的山坡地保育利用開發，其目的除維持土壤資源永續利用，更進一步應用各項水土保持方法，配合機械化果園經營，以降低生產成本，提高經濟收益，改善生活水準，促進農村新面貌。

整體規畫・水土保持

大面積山坡地開發利用的水土保持，除應考慮各項基本設施的妥善配置，注重機械化作業經營管理，尤其應維護自然環境生態景觀。

因此行政院農業發展委員會，及台灣省山地農牧局等機關，為使農民瞭解坡地果園經營新觀念，於72年度在全省選取11處山坡地，作全面性有系統的坡



上：計畫執行前。
中：構築尖樹山邊溝配合複蓋。
下：覆蓋6個月後生長良好。



大型砂溝處理：工袋壟
穩定蝕溝，極為經濟有效。

地農場規劃，應用各種水土保持新方法示範處理，以建立據點進而擴大推行，冀使全省山坡地皆可綠化，藉以提昇人民生活環境的品質。

為達到前述的理想，特於台南縣左鎮鄉內庄村，尋覓一塊低度開發的山坡地（種植銀合歡與雜木），按其地形、地勢進行整體規劃，建立道路與排水系統，使農路與園內連絡道，果園山邊溝相連貫，使生產資材、果園管理及農產採收均可以機械作業。

另外為保護坡地土壤，免遭逕流沖蝕，及增加土



密植而喜草的速成草溝，2個月後即可安全排水。

壤有機質，以增進地力，進行全園植草覆蓋，同時加強山邊溝上下邊坡植草，溝面植草，及連絡道、農路路面及邊坡植草工作。等全園完密覆蓋後，即無需除草及中耕，這就是省工經營的重點所在，寓水土保持於「省工經營」之中，使水土保持更積極有效。

有效利用・綠化坡地

山邊溝的排水問題，以往多使用各種無機性的工程材料（磚、石頭），來鋪設，花費既多，施工也不便，遭受損壞後却無法自行修復。現構築有機性的百喜草植草排水溝，既可安全排水，遭受逕流沖蝕，可

藉本身根系及走莖自行修復，所以可節省費用，減少農民投資，並綠化、美化坡地農場的自然景觀。

為確保坡地水上保持效果，除全面實施農地水土保持處理外，並加強坡脚蝕溝的處理，築造各種簡易蝕溝控制，減少表土流失，安定坡面耕作。另外為解決坡地用水的困難，利用區內坑溝水源或攔蓄逕流，興建蓄水池及小型挖式農塘蓄水，以供灌溉噴藥用。

經過1年後，由於實施現代化的水土保持處理，加強植草覆蓋，興建植草排水溝，蝕溝控制，道路系統及灌溉設施，改善了坡地農業經營環境，促進省工經營，使粗放利用及沖蝕廢耕土地，得以恢復有效利用，不但達成了坡地合理利用，並且在保育耕作下，建立了有益環境的綠色坡地農場。



大順牌 中耕管理作業機



優點：

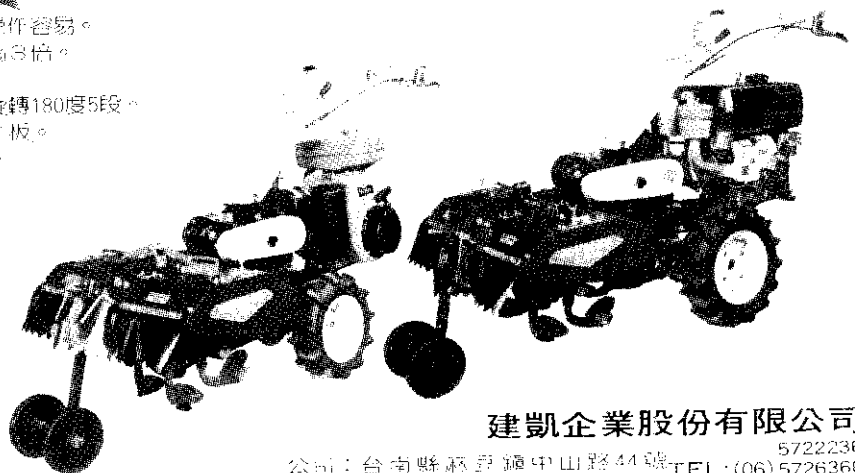
- 前進四速，後退二速操作容易。
- 速度快、工作效率提高3倍。
- 不會殘耕。
- 手柄可高低調整並可旋轉180度5段。
- 可加裝防草裝置及蓋土板。
- 耕耘細距四段可調整。
- 可加裝施肥裝置及特殊作業機具。

用途：

- 除草、中耕、開溝、壟土施肥作業。
- 菜園、茶園、果園、花園、甘藷園、煙園、苜蓿園、特殊作物皆適用。

TS-651-K型
強力7馬力汽油引擎

TS-651-D型
6馬力柴油引擎



建凱企業股份有限公司

公司：台南縣蘇厝鎮中山路44號 TEL: (06) 5726366
工廠：台南縣麻豆鎮國路611號 5722738