

# 默默耕耘·勤儉耐勞

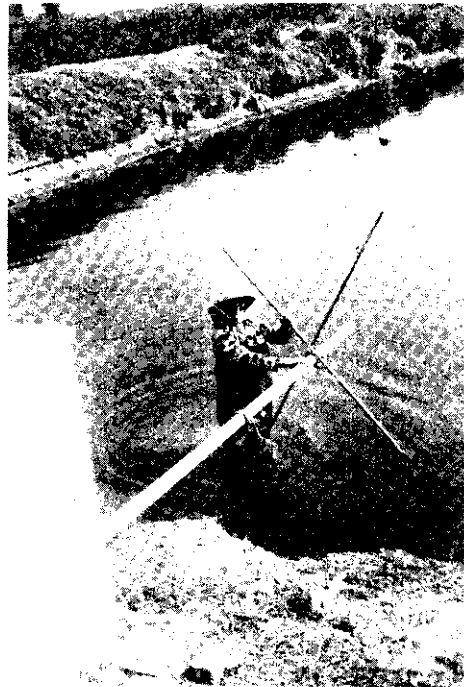
訪問73年傑出農家婦女 施章理

施章理女士生於台灣西部沿海地區，家境非常貧困，13歲除幫忙家務外並實際操作農田工作，操作牛犁耕作水田，種植蔬菜、養豬等，這些對幼小瘦弱的女孩而言，可非易事，但她却能以堅強、刻苦耐勞的精神在困難中學習，僅十九歲的女孩就學會操作農務，樣樣都自己做，頗受鄰里稱讚。

婚後，由於夫家家境清苦，施女士全力協助先生從事農務，也因夫婦2人對農業新知識與技能的缺乏，致產量、品質皆不理想，幸經農會的輔導，再加上夫婦盡力的工作，辛苦籌錢，貸款購買土地，以擴大農場經營，使得家庭生活環境

也漸有改善，如今擁有水田 2.2公頃，養魚池 1.6公頃，飼養肉豬 1百多頭，並納入共同運銷，穩定了事業基礎。我曾在施女士帶領下參觀她的農田、菜園、豬舍、魚池等，看着她那滴滴血汗所經營的成果，不禁由衷佩服她默默耕耘，刻苦耐勞的意志。

施女士育有 3男2女，都接受高中以上教育，分別服務於警界及私人機構，除 4子外皆已成家，子孫三代同堂，其樂融融。施女士的先生也一直表示，施家能有今天如此美滿、幸福、安定的生活，完全是由太太一人奮鬥出來的。她不僅是家庭的精神支柱，也是一位賢妻



施章理 養殖漁業管理



施章理女士教導媳婦烹調技巧

施章理種植花木，美化庭院

親愛的農友兄弟：

在這講究好品質才有高價格的農業技術更新時代，您們所栽培的瓜、果樹、蔬菜、甘蔗、花卉、水稻、育苗、茶葉、菸草等農作物，如遇各種生理與土壤所引起疑難不解之症狀，如何適當提高產量與改良品質等問題，請通知本公司為您提供服務。

一、施肥設計：適當的施肥避免過量所引起肥害、病害浪費金錢、勞力。市面上的有機肥料及無機要素、種類複雜、品質不穩定，各有優劣，建議您如何選擇理想產品。

二、土壤分析：無機肥料、重金屬元素施用不當產生土壤變質，如何恢復地力及連作所引起敗壞問題。

三、植物營養：要素不平衡所引起生理病變畸形果葉變。

以上各種作物生長畸形、流花、落果、花芽、花苞、形成不良等診斷防治，歡迎農業界專家提携指導，協助克服本省土壤危機。

大益農有機股份有限公司技術服務部  
台中縣大甲鎮中山路一段484巷8號  
服務專線(04)八六三一八九·八七七三五九