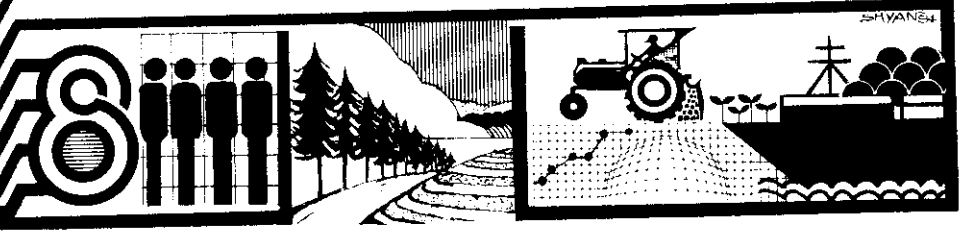




加強農村建設

核心農民·八萬大軍·計畫產銷·優良技術



台南區第2期作

莊商路

水稻機械插秧苗管理

第2期作育苗期間，因常遭遇高溫或豪雨，以至秧苗生育受影響。

為育成強健的幼苗，即應加強注意各項管理工作，現將管理要點簡介如後，以供參考。

種子處理

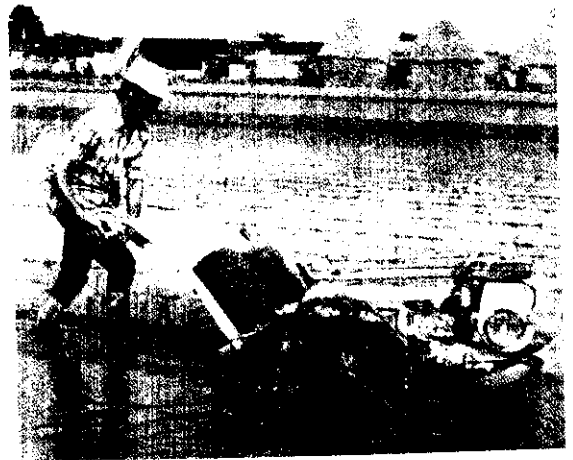
1. 稻種精選：

應選擇充實飽滿的種子，以硫酸銨水精選，精選溶液的比重為無芒粳稻、長粒型秈稻為1.13（即硫酸銨3.13公斤加水10公斤），有芒粳稻、有芒長粒型秈稻為1.10（即硫酸銨2.50公斤加水10公斤），比重液調製後，將種子放入溶液中，迅速攪拌3~4分鐘，除去浮於水面的不飽滿種子，如此重複2~3次後，取出飽滿種子，以清水洗滌。

2. 浸種及催芽：

浸種可使稻種充分吸收水分，以促進發芽、發根，使秧苗發芽及生育整齊。

首先將稻種裝入麻袋或米籬內放在流水裏泡浸，如用水泥槽時，應早晚換水1次；浸種時間的長短，依水溫高低及播種時期而異，通常第2期作1~2天即可，但具有休眠性的品種，必須增加浸種時間1~2天以打破休眠，使發芽整齊，其催芽時間為1晝夜就可播種。



機械插秧(張瑞暉)

注意秧田排水

因育苗期間常有豪雨，應注意秧田排水工作。秧田應在四周挖掘寬45公分，深度15公分的水溝，床畦寬150公分，畦溝寬30公分，畦面力求平坦以利灌溉及排水。

注意防熱及防豪雨

第2期作因高溫及時有豪雨，秧苗須於午後陽光較弱時，移出秧畦，且以綠色塑膠網遮蔽強光；覆蓋期間2~3天，如遇雨時，即將塑膠布覆蓋塑膠網上，以防豪雨沖刷，雨後立即掀開塑膠布，避免高溫燙死秧苗。

如綠化期間遇豪雨，以至種子曝露，應於雨後立即再覆土，使秧苗生育整齊，在硬化期間，任其自然生育以茁壯秧苗，但豪雨使秧田積水時，應即排水。

加強灌溉排水管理

播種後，秧苗在堆積期間的秧苗箱內，水分已漸減少，因此秧苗移出後，立即灌水，灌水深度達苗箱的 $\frac{2}{3}$ 即可，待全面苗土潮濕時，立即排除積水，以免天氣炎熱下，淺水溫度高，種子易燙傷而停止生長。

第1次灌溉後，在秧苗不捲葉的程度，保持土壤濕潤狀態，若天氣炎熱時，則至少每天灌水1次，灌水時間最好在上午10時左右或下午3時以後。

到綠化期與硬化期後，每天灌溉1次，水深可淹及箱面，但不可淹沒葉片，約浸水1小時後，立即排除積水；自本葉第2葉伸出後，應注意根羣的伸長情形，若根羣發育不够旺盛，必須在秧苗不致捲葉程度內儘量減少灌水，促進根的發育，至插秧前1天停止灌水，以利搬運及插秧。



豪雨過後，應立即掀開塑膠布

病虫害防治工作

如發現紋枯病應及時噴洒2,500倍滅紋乳劑外，媒介毒素病的昆蟲黑尾浮塵子（黃萎病）及斑飛蝨（綫葉枯病）於機械插秧前24小時，每箱秧苗施用3%加保扶粒劑100公克，並洒水至飽和狀態。

水稻新品種 台中189號

表現極抗稻熱病的優越特性

本年度第1期稻作栽培生育期間，因受陰雨氣候影響，台灣主要水稻栽培品種台農67號，皆嚴重受到稻熱病的侵害，致稻穗出現黑褐病徵，水稻種子不稔，植株倒伏，嚴重危害收益，而台中189號，却表現優異的抗病特性，稻穗結實累累，稻桿強韌、粗壯、不易倒伏，絲毫未受稻熱病病菌的侵襲。

台中區農業改良場指出，梗稻台中189號水稻品

種，完全針對台農67號的缺點加以改良育成，因此除具有台農67號的優點外，其米質及食味均良好，對葉、穗稻熱病抵抗性強，極適合於第1期作及易發生稻熱病地區栽培。

（梗稻台中189號的品種特性及栽培管理要點，請參閱豐年33卷第19期29頁「水稻新品種——台中189號」。）



ロビンエンジン

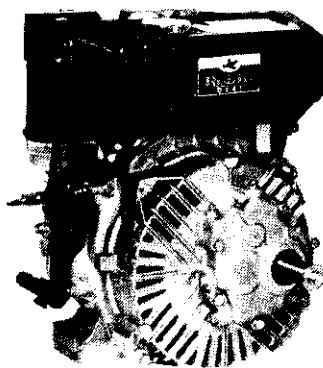
農業、産業機械之動力源 強力、輕便、省油、耐用

汽油二衝程、四衝程，
一馬力至二十馬力，
直結形、減速形，
各馬力齊全。



EY18-3B減速形

小形輕量——
空冷柴油引擎
最大6.5~8.5馬力
直結形、減速形

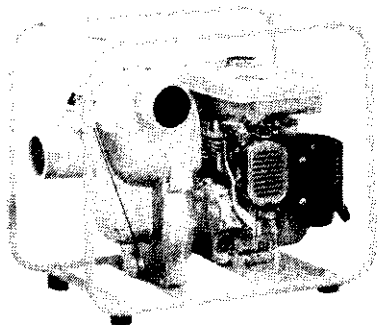


DY41B

零件充足

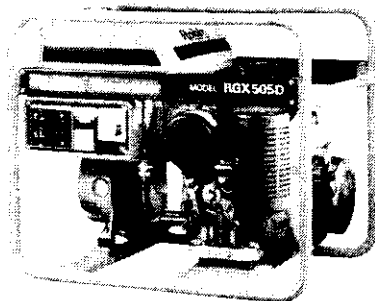
服務周到

汽油、柴油引擎幫浦
出口：1吋，2吋
3吋，4吋
抽水量特大，鋁合金幫浦
經久耐用



PTG301

汽油、柴油發電機
電壓變動率極少，附A.V.R.
使用大型油箱，並附油表。
發電效力充足，堪長時間使用
附充電電源，使用電子點火引擎。



RGX系列 RGX505D

製造元：



富士重工業株式會社

經銷處：

樂敏有限公司

台北市峨嵋街68號2樓

TEL:3613541-3