

# 稻田轉作新品種 高產玉米 台南16號

杜金池／曾清田／周讚昆

雜交玉米台南16號是高產玉米品種，正配合稻田轉作計畫，在台中及雲嘉南等地區推廣栽培，以提高單位面積產量，增加農民收益。現將本品種的來源、特性、地方試作經過及田間栽培管理等要項，一一介紹於後，供農友栽培參考。

## 中早熟株型高大

台南16號為雙雜交種玉米，系譜為（AmeⅢ29-5-3×UPCA1-2-1）×（P10-2-3×P10-7-2）。母本中AmeⅢ 29-5-3為自美國引進的自交系，屬溫帶型、馬齒種。UPCA1-2-1是由菲律賓引進的品種，屬熱帶型硬粒種，再經自交培育出的自交系。

父本為民國60年自美國引進，經自交及抗露菌病品種中，選育出的自交系，屬溫帶型馬齒種。

台南16號是中早熟品種，生育日數春作3月初與秋作9月初播種者皆為100天，9月中旬播種者約115天，如控制於9月以前播種，120天以內成熟，如延至10月份播種，生育日數勢必長達140天以上。

本品種株型高大，秋作平均株高為229公分，比



台南16號(台南育6號)果穗大

台南11號高11公分，春作平均株高為221公分，比台南11號高14公分。通常植株高矮受播種時期及栽培管理的影響差異極大，在正常情況下，本品種株高平均230公分左右。

穗高春作平均為126公分，比台南11號高3公分，秋作平均為137公分，比台南11號高4公分。葉片繁茂，葉莖為深綠與紫紅色混合，莖稈粗壯，根系發

達、整齊，耐肥、抗倒伏，適合機械採收。

## 具高產潛力

台南16號玉米開花期，春作雄花為65天，雌花68天。秋作雄花46天，雌花48天。

種子顏色較深暗，屬於半硬粒種，光滑鮮明甚美觀，穗長14~16公分，穗徑4~6公分，行列數為14~16行，每穗粒數400~600粒，每1,000粒重280~300公克，子粒粗大，具有高產潛力。

民國68、69年秋作產量比較試驗，兩年平均結果為6,172公噸，比台南11號增收33.7%。民國70~71年舉行地方試作，每年春秋季各1次，結果春作1處，2年平均產量為7,196公噸，較台南11號高出45%。秋作8處2年平均產量為6,491公噸，比台南11號增收38.3%。

70年秋作在嘉義鹿草鄉曾創下每公頃產量8,044公噸的成績。民國72年全省區域試驗，斗南鎮8,259公噸/公頃，烏日鄉7,759公噸/公頃，美濃鎮6,735公噸/公頃的高產成績，顯示台南16號在台中縣以南地區具有高產潛能。

今後應改進栽培技術並加強田間管理。配合稻田轉作玉米，適時播種，它的高產潛力才能發揮無遺。

## 春作播種1~3月

**播種期：**台南16號生育期間，最適溫度為攝氏25~30度，並需日照充足，因此春作以2月中旬及下旬為宜，秋作次8月中旬~9月下旬為宜，10月以後播種者因日照短、氣溫低，成熟期間易受季節風影響，產量無法提高。

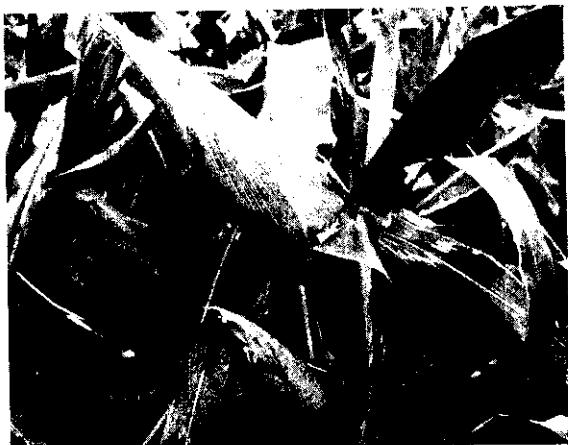
各地區春作及秋作播種適期如附表：

各地區最適播種期

地 點	春 作	秋 作
高屏地區	1月下旬~2月上旬	9月上中旬
嘉南地區	2月中旬	9月上中旬
中部地區	2月中旬~3月上旬	8月中下旬
北部地區	2月下旬~3月上旬	8月中下旬
台東地區	2月上旬~3月上旬	8月下旬
花蓮地區	2月中旬	8月下旬

**整地：**玉米根系分佈廣而深，犁耕宜深，前作物收穫後，應即以耕耘機翻耕一次，播種前均勻施堆肥

，耕入土中，再充分耙碎土塊，耙平土壤表面，以免影響發芽和根部的生長。



台南16號生育中期

## 播種方式

**播種：**本品種莖葉粗大，播種寬度行距以70~80公分、株距以25公分為宜，即每公頃種植數50,000~75,000株。

在土壤輕鬆或保水力較差的田地，經翻耕碎土後，用牛犁作2~2.5寸深的淺溝，施入基肥（化肥）用腳或牛把仔蹴覆一層土（以免影響種子發芽），播種後隨即用腳將行邊土壤踢蓋種子，並加踏壓。

水稻後作或保水力較強的粘壤土，以耕耘機碎土後，用犁犁成較深的播種溝（5~7寸深）。施入基肥後，用土覆蓋肥料，然後用小手掘仔在溝底開穴播種（穴深1.5寸左右），隨即用腳鎮壓，不必另行覆蓋土壤，所以鎮壓時蓋土要完全。

以上是人工播種，如果大面積或集團栽培，可用機械播種，也甚為理想。

## 施肥及田間管理

**施肥量：**每公頃需施用硫酸600~800公斤、過磷酸鈣350公斤、氯化鉀100公斤。

氮肥及鉀肥的半量及磷肥的全量為基肥，播種前條施於播種溝，覆一層薄土後，開始播種。機械播種時基肥可利用台肥39號複合肥料，每公頃施入500公斤。其餘半量的氮肥及鉀肥作為追肥，於雌花穗分化期施於根際。堆厩肥或豬、雞糞，肥效特高，應於整地前儘量施用。

（未完·下期續）