



加強農村建設

核心農民·八萬大軍·計畫產銷·優良技術



水稻新品種—台農秈糯2號

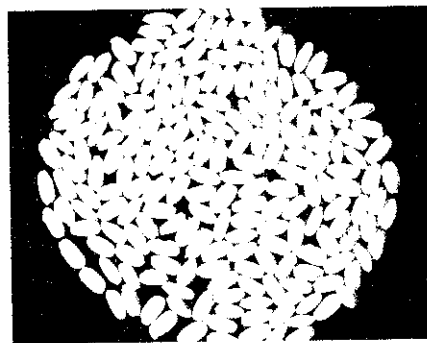
曾東海

稻米為本省最主要的作物，產品生產量值，據統計約佔農畜產品生產總值的 $\frac{1}{3}$ ；本省水稻栽培品種可分為粳稻、秈稻、糯稻3類，其中以栽培粳稻為主，約佔全部水稻面積的90%，其次為秈稻，約佔6%，糯稻栽培的面積最少，因而成為容易被忽視的一環。

目前農民所種的糯稻品種以新竹糯4號、台中糯46號（粳型）及烏殼糯、紅腳糯（秈型）為主，其中新竹糯4號為民國61年命名登記，台中糯46號為民國17年命名登記，烏殼糯及紅腳糯則為未經改良的在來種，因此農民栽培的品種，可說老舊或未經改良的品種，致使產量不穩定且偏低，據統計，最近15年糯稻的單位面積產量平均約為粳稻的90%（粳糯/粳稻、秈糯/秈稻），若與目前產量較佳的長秈稻比較，糯稻的單位面積產量約為長秈稻的80%，差距最大的年度為民國62年，只有78%（秈糯/秈稻）。

台灣省農試所基於前述理由，提高栽培農戶的收益，因此由國外引進優良的品種進行觀察試驗，選擇適當的品種為親本，進行雜交育種。

本文特將台農秈糯2號的農藝特性，產量及栽培要點介紹如下：



(下)台農秈糯2號的植株 (上)為其糙米

育成經過

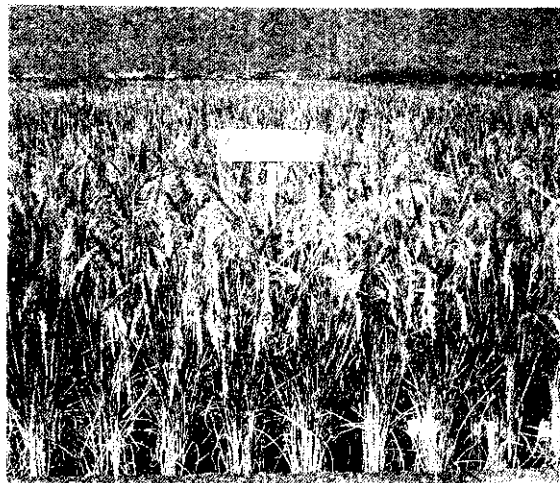
台農秈糯2號(原品系名為台農秈育112號)是台灣省農業試驗所於民國67第1期作,以錫蘭的高產抗病、抗虫秈稻品種——BG35-2為母本,以國際稻米研究所育成的糯稻品種——IR29為父本,進行雜交,由其後代於69年第2期作選出,編號為台農秈育112號的優良品系,在各階段的試驗,表現都很好,具有抗病、抗虫、不易倒伏及穩定性的高產等優點,於民國73年第1期作提出申請命名登記,經命名審查小組審查通過,正式命名為台農秈糯2號。

品種特性

- 1.色澤:稈尖無色、無芒、穀粒中短(與紅腳糯相似),稻穀黃色。
- 2.平均株高:1期作100公分,2期作111公分。
- 3.穗數:1期作13.9穗,2期作14.5穗。
- 4.每穗粒數:1期作100粒,2期作109粒。
- 5.千粒重:1期作26.7公克,2期作26.9公克。
- 6.全生育日數:1期作118天,2期作94天,兩個期作都比台中秈3號早熟10天,比紅腳糯早熟7天,比台農67號早熟2天。
- 7.耐肥性:中上,稈粗壯不易倒伏,種子無休眠性,脫粒性中等。
- 8.米質:為糯米,白米率約為71%。

稻谷產量

在全省10處的區域試驗,平均產量,每公頃1期



作為6.5公噸,2期作為6.1公噸,1期作比台中秈3號增產3.4%,比台中秈糯1號增產4.4%,2期作比台中秈3號增產31.9%,比台中秈糯1號增產4.1%。

在全省糯稻新品種(系)產量比較試驗結果,台農秈糯2號的產量每公頃1期作為7.6公噸,2期作為8.1公噸,與紅腳糯比較,1期作增產19.1%,2期作增產37.5%,與新竹糯4號比較,1期作增產28%,2期作增產79%。與台農67號比較,1期作增產5.9%,2期作增產26.7%。

抗病虫害特性

台農秈糯2號對葉稻熱病具有抗性,對穗稻熱病為中抗或中感。對細菌性白葉枯病為抗或中抗;抵抗力比台中秈3號強。對紋枯病的抵抗力比台中秈3號強。對紋枯病的抵抗力比台中秈3號或紅腳糯強。對褐飛蝨具有抵抗力,而對白背飛蝨則為感性。

栽培要點

1.耐寒性:台農秈糯2號之耐寒性雖比台中秈3號或台中在來1號略佳,但仍欠理想,所以第1期作栽培時勿過於早植。第2作則勿過於晚植,以防寒害,並應注意第1期作的秧田保溫(各地的插秧適期,可以參照秈稻)。

2.株距:在實施重肥栽培時,行距28公分的產量優於25公分,而在普肥栽培時,插植密度越密產量越高。機插時,以行株距28×16公分的密度行重肥管理,在手插時,以行株距25×16公分行普肥管理,或行株距為25×20公分行重肥管理,可獲得較高產量。

3.耐肥性:台農秈糯2號的增肥效果明顯,適合於重肥栽培,但肥料用量應視土壤肥力、氣候及生育情形靈活調節,一般使用硫酸銨在1期作700~1,000公斤/公頃,2期作600~800公斤/公頃,過磷酸鈣為160~300公斤/公頃,氯化鉀為100~160公斤/公頃。且宜早期施用以增加有效分蘗,並注意施用穗肥,必要時加施粒肥,以提高稈實率及千粒重。

4.穴植數:台農秈糯2號移植時,每穴苗數以5~6支為宜。

5.抗性:本品種對白背飛蝨無抵抗力,應注意防治。對穗稻熱病的抵抗力較弱,因此也應防治穗稻熱病。對褐飛蝨雖有抗性,但在發生嚴重時,仍應噴藥防治,可避免減產。

6.其他栽培管理事項:參考當地的栽培法實施。