

釋迦 全年均可播種

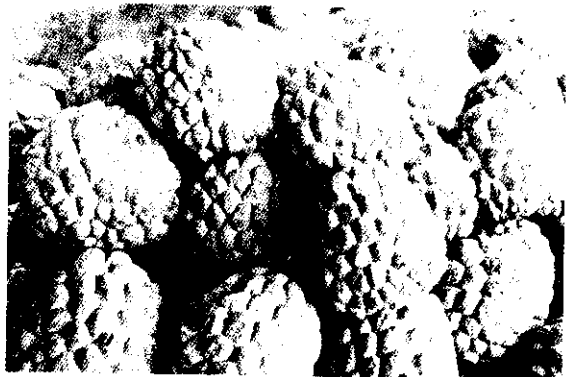
- 問** (1)有那些方法可使果樹人工落葉？
 (2)釋迦果實上，有蚜蟻虫卵，應如何處理？
 (3)培育釋迦苗，應在何時播種？如何播種？多久可移植？（雲林縣大埤鄉吉田村仁和3號謝昭奇）

答 (1)果樹人工落葉方法，除了以人為剝除樹葉外，常見的尚有以20%尿素液或7~10倍石灰硫黃合劑噴施或「益收」(Ethrel) 1,000~2,000倍液全株噴洒，促使產生肥害或藥害而落葉。噴施時機，依果樹種類及目的而定。

(2)可能是蚜蟻產卵於果實上，孵化後蛀食潛入幼果為害，同時向外排放黑屑物。可以50%「撲滅松」1,000倍液或「速滅松」1,000倍液噴洒防治。

(3)釋迦種子一年四季均可播種，但冬季因氣溫過低，發芽較慢。新鮮種子發芽率較佳。

以沙質壤土苗床播種，或塑膠袋育苗，約2~4周可發芽，苗齡1年者即可定植。定植適當時機為1~2月間，幼苗落葉尚未萌芽前，植後最好不要再移植。（楊正山）



（林吉郎 攝）

發情不明顯的母羊 不宜留種用

問 (1)我養了50頭羊，分成兩舍，一為10坪，一為20坪，是否太擠？一般圈飼標準如何？

(2)最近我有4頭母羊生產，其中有3隻母羊所生的小羊，不能站立，請問這是什麼原因？是缺鈣嗎？請問那些草、穀類、豆類含有鈣？

(3)母羊生產後，陰部有發炎流膿現象，請問生產後馬上施予陰腔灌洗，可有預防效果？對哺乳有否影響？

(4)假如不知道母羊已懷孕，而再施予荷爾蒙注射，會否再發情？

(5)發情不明顯的母羊，是否適宜留種用？（斗六市榴南里南仁路65號賴添泉）

答 (1)圈飼羊的密度是依羊體形大小、羊舍空氣流動量、溫度調節情形及飼養頭數而定。一般羊居所在0.6~1.2坪之間可飼養1頭。



如果50頭羊全部為體形大的成羊，羊舍實在小一點。

(2)引起仔羊不能站立的原因有很多，其中以缺鈣，飼養於低地、多濕地區，或缺乏維他命A、E。分娩時傷到後肢關節或腰椎，及感染多發性漿膜炎、臍帶炎等均可引起。由於來信中未敘及發生症狀與經過，無法確定病因。

羊飼料中以豆科牧草、肉骨粉、家禽副產物、礦鹽中含有豐富鈣，可選擇補充。

(3)母羊生產後有發炎流膿現象，在過去是利用無刺激性的滅菌生理食鹽水洗滌，然後放入抗生素，但目前多採用抗生素（如地黴素0.5克或鏈黴素1克）直接注入子宮內，可防止子宮結締組炎發生。

產後馬上施行子宮洗滌，雖可預防子宮發炎，不影響哺乳，但會增加子宮組織發生子宮結締組炎，對繁殖障礙有所影響，如須預防子宮炎，可行肌肉注射抗炎劑。

父母對子女的監護權

法律問題解答

不因離婚而喪失

屏東縣里港鄉潮厝村72號許基祿先生問：

某甲的太太離婚後改嫁他人。某甲隨即將他倆所生的3個男孩送由孤兒院扶養。但3年後，某甲不幸車禍死亡。某甲的胞兄將某甲生前儲蓄和保險金額10數萬元，送存孤兒院3個孩子的帳戶。某甲已離婚太太聞訊，前往孤兒院要求領養孩子以及存款，孤兒院通知某甲的胞兄進行協議。請問某甲已離婚太太有無資格提出此一要求？可否予以拒絕？

高瑞錚律師答覆：

來函所述情形，純屬子女監護權的歸屬問題。

按夫妻的一方，對於未成年子女的監護權，不因離婚而喪失，因離婚而約定子女由一方監護，僅他方監護權一時停止而已。倘任監護的一方死亡，對於未成年子女保護教養的權利義務，當然由他方

任之，最高法院69年台上字第3676號判決，於此闡釋甚詳。

本件3個男孩，於某甲夫妻離婚時，似經協議歸由某甲監護，但某甲過世後，他的妻子自得行使監護權，決定將小孩領回或交由孤兒院繼續扶養。

至於某甲生前儲蓄及保險金額，為某甲小孩的特有財產。依民法第1,088條第1項「子女之特有財產由父管理。父不能管理時，由母管理。」的規定，此等金額，小孩的母親亦有權取回管理。

當然，某甲的胞兄不免擔心某甲已離婚太太領養小孩後，不能善盡監護扶養責任。這一點，民法第1,090條規定「父母濫用其對於子女之權利時，其最近尊親屬或親屬，得糾正之。糾正無效時，得請求法院宣告停止其權利之全部或一部。」可供參考。

(4)母羊已懷孕，如再注射荷爾蒙時，因藥物種類、使用劑量及動物體質關係，對母羊可能引起流產及再發情，影响配種。

(5)與其他動物比較，母羊發情較不明顯，而且時間短，只有12~36小時之間，無經驗者很難觀察到。所以一般羣飼的羊羣中，多採用直接放入公羊做自然交配，此法對發情不明顯的母羊不發生影响。但如採用人工授精，這種發情不明顯母羊，不適宜留種用。
(吳憲郎)

滿江紅綠肥 有固氮能力

問 (1)我想種植滿江紅，不知何處有？
(2)在台灣栽種滿江紅的成長性如何？又如何施肥？

(3)滿江紅可否用來做為畜牧業的青飼料，像養豬、鴨、鵝等？淡水魚如草魚、吳郭魚、鯉魚等，會不會攝食？

(4)滿江紅的營養成分如何？(台南縣下營鄉宅內村218號曾文興)

答 (1)「彰化縣大村鄉台中區農業改良場土壤肥料股」可以贈送滿江紅給農友繁殖。

(2)在台灣栽植滿江紅很容易，不比浮萍差，冬天成長稍差，但比浮萍強些，環境較差時色澤會變紅，台灣早就有自行繁殖於溝渠稻田中。「台中區農業改良場」引進新品種頗適冬天生長。施肥以磷肥較重要，少量即足夠它的需要。

(3)滿江紅可以做為畜牧業的青飼料，也可當魚兒飼料。

(4)尚無分析資料，不過滿江紅繁殖力特強，除了酷暑外，4~5天就有1倍產量，因有固氮能力，在稻田可增進土壤肥力，落後地區當做肥料用。(王錦堂)



(吳義章 攝)