

林業多角化經營之一：



愛玉子

栽培

郭水仙

為配合林業朝著多角化經營的新政策，使林地充分發揮效力，除主產物的林木外，其他較具經營價值的森林副產物如：香菇、愛玉子、藥用植物等，也應積極培育生產。

鑒於本省愛玉子消費量逐年增加，而天然生的分布數量有限，更因本省近年來，中低海拔有計劃實施砍伐，變更林相，於是攀附於寄生樹上的愛玉子，隨着林木砍伐而遭淘汰，使產量難以供應市場的需求，價格不斷上漲，因此人工栽培愛玉子的方法，實具有發展潛力。

愛玉子的形態

愛玉子學名：*Ficus awkeotsang*。本省北部通稱「愛玉仔」，南部地區俗稱「枳仔」，是一種常綠蔓莖，藉氣根攀附樹幹或岩壁而生長，徑可達10公分以上，葉長卵形，全緣長6~10公分，表面綠色無毛光澤，背面灰白色，密生有淡茶色的軟毛，基部有2枚托葉，隱花果初為長筒圓形，漸漸呈尖頭，長6~8公分，白色的斑點也逐漸變成黃褐色，花托厚8~12公分，內部為多數瘦果所組成，乾燥後的瘦果，即為一般人俗稱的「愛玉仔」。

將瘦果（愛玉子）用薄布包裹，放置於容器內，

且在不含有油質或雜質的水中搓揉，凝凍後即呈透明膠質愛玉凍。

愛玉子的特性

愛玉子的特性與培育方法息息相關，為使愛玉子栽培方法獲得事半功倍之效，就得深入了解其特性，筆者經多年來現場實際觀察天然生長的愛玉子，其特性如下：

1. 愛玉子雖是藉攀附其他樹幹而生長，但不同其他寄生植物，完全依靠寄生樹，吸取養分，而是靠其本身根系，由土壤中自行攝吸及營光合作用。

2. 雖屬藤性植物，但不像一般藤類，均以攀纏環繞樹幹的方式爬升，使被攀纏寄生樹幹凹入或變形，影響形質或材質，甚至使攀附樹木死亡。

3. 愛玉子寄附主幹階段尚屬幼株時期，此後葉片逐漸變大至葉寬4~6公分，長6~10公分才算成株。且當其分株達至攀附樹冠 $\frac{2}{3}$ 部分時，即開始開花結實。因此愛玉子開花結實年度的快慢，完全在於所攀附母樹主幹高低而定。

針對愛玉子的特性，栽培時，應選擇其寄附天然生的闊葉樹，且以主幹與分叉低為原則，或利用荒廢果樹如龍眼、檬果等，依地形石頭分布，搭架為寄附主幹，以栽植愛玉子，同時還需有充分陽光、空氣，促使提早開花結果。



愛玉子袋裝育苗(黃貴豪)



愛玉子育苗一年生苗木



愛玉子利用果園栽植二年生情形



愛玉子寄附岩石三年生情形

培育方法

一·育苗

愛玉子的繁殖可分有性與無性兩種，但愛玉子是屬於雌雄異株，一般以無性繁殖為宜。採穗以採取天然生的優良雌性愛玉子母株根莖，取3~4節腋芽穗培育，唯愛玉子性喜濕潤環境，且幼苗水分蒸發量特別迅速，採取後的腋芽，應立即裝入較大的塑膠袋內，避免因暴露於陽光下，而消失體內的水分。

腋芽扦插塑膠袋內後，立即搭設蔭棚覆蓋。培育、繁殖最適時期，自每年11月起至翌年3月間效果佳。採穗移入塑膠袋前，若能用高濃度植物生長素：吲哚丁酸（IBA）或萘乙酸（NAA）處理，以促進發根，將極為顯著；插穗3~4個月後，發根生長，1年生苗高達30~40公分，即可移植。

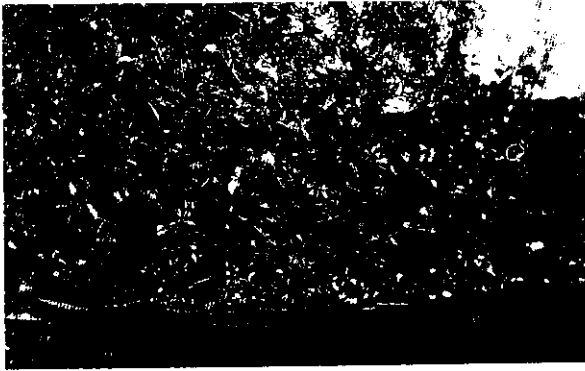
二·栽植

栽植愛玉子，選擇低劣天然生闊葉樹林或荒廢果

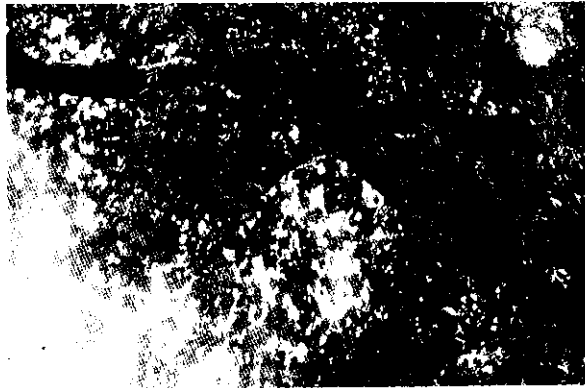
園（龍眼或檬果等），每公頃寄生樹平均在400~600株最適宜，栽植前，必須將寄樹根株周圍雜草砍除，地表面整平挖穴，然後將幼苗移植於寄生樹的四週，依天然生的愛玉子生長喜性，攀附在較濕潤向蔭的寄生樹上，因此，挖穴時，宜選擇向蔭的方向；栽植覆土15~25公分，在穴上壓蓋方圓周長50公分左右的石頭，以防穴內土壤中水分迅速蒸發，每公頃栽植愛玉在600株左右已足夠。

初植的愛玉子，2年生內，應增加刈草次數，機動調整刈草時機，除正常的刈草外，秋冬或颱風過後，必須增加清除覆蓋幼苗的落葉次數，以保持幼苗生長狀態。

栽植地宜選擇立木較適中的林相，使栽植初期的愛玉子，有足夠生長需要的受光量，必要時，實施寄



愛玉子寄附牆壁八年生情形



愛玉子寄附果樹十年生情形

附樹適量的修枝工作，增加林內的日照、通風、露水等供應，始可提高成活率。

栽植後5~6年生時，用人為方法移開寄附生的幼葉即可迅速生長，且提早開花；初期1~3年內，注意結果的數量（疏果），否則影響母株以後的生長與健康，不可因噎而廢。

三．繁殖

愛玉子為雌雄異株，僅雌株所結愛玉子，才能採搓結成愛玉凍，為避免誤採雄株的芽穗，務必於栽植前1年的結實季節（10~12月間），先行勘查選擇優良的母株，做為來年移植採穗的依據，否則俟成林後開花結實始發現，所費已不貲，也前功盡棄。

愛玉子結果情形是屬習性與自然因子限制，有凶年與豐年之分。植株頂端如有充分陽光營光合作用及空氣流通，可促進結果。

經濟效益

愛玉子經營成本低，利潤高，收穫期長，將來的



愛玉子瘦果晒乾情形



愛玉子剝開晒乾(楊文振)

經濟效益高，頗有發展潛力。

東南亞一帶的居民，都喜愛在炎熱的季節裏吃愛玉凍，因此消費市場大；今後如能充分利用天然生的闊葉樹林中低海拔菓園，作有效推廣，可增進土地資源經營效益，依據目前市價每公斤愛玉子乾瘦果53.0元；每公頃栽植600株，8年生每株可採收乾瘦果2.5公斤，年收益即可達80萬元左右。

計畫發展

天然生的愛玉子，適宜生長在海拔500~2,000公尺林相之間，此區域內，近年來政府實施林相變更或被濫墾燒山，已將所寄附的愛玉子一併砍除，嗣後應設法保存，凡計畫砍伐林木時，將寄附愛玉子的樹木保留，嚴格取締燒山濫墾，以避免人為破壞，而斷絕愛玉子的孳生。