

# 急需貸款 可先辦妥財產設定抵押

(請在班會向農友宣導)

農漁民向農漁會或銀行借款，因為需要貸款期限較長，農漁會或銀行都會要求借款的農漁民提供財產作為担保，辦理設定抵押權登記。

辦理設定抵押權登記有關的規定很多，例如那一種抵押物要向那一個機關申請登記，要採用統一格式申請書，還要檢附：①與貸款人簽定的抵押權設定契約書，②抵押物清冊及所有權證明文件，③印鑑證明等。農漁民若覺得辦理登記手續麻煩，可委託下列人員辦

理：

一。農漁會服務台人員：大部份農漁會除代收政府規定的登記規費（土地及房屋按抵押金額千分之一計算，20噸以上動力漁船每件300元，動產每件60元）及工本費（土地及房屋金額未超過20萬元者30元，超過者60元，動產抵押每件30元）以外，不另收取代書費用。

二。地政事務所的公設代書：限於土地及房屋。代書費用每筆200元。

三。民間的土地代書業者：代書費用按台北市標準，每件約2,000元。土地代書業者的信用是不是可靠，應特別注意。

事先辦妥抵押登記，或還清抵押貸款後不辦理其抵押權塗銷，因為設有抵押權登記，在登記的本金最高限額及存續期間內，借款人無論何時需用何種用途的款項，都可以隨時借用，而且不分貸款種類，尤其可以分批動用或循環動用貸款，相當方便。

## 桶柑專才 沈政棟先生

沈政棟先生是宜蘭縣人，民國54年自宜蘭農校畢業，59年擔任青果社桶柑指導員，60年任農林廳派駐縣政府農經助理員，63年考入台北果菜公司，任職兩年半後由於成績優異擢升為副組長。

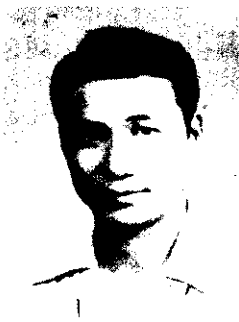
65年底父親不幸重病，遠在台東縣成功鎮的果園無人照料，六兄弟中唯有排行老二的他是學農的，理所當然的成為接棒人。於是他毅然辭去了果菜公司的工作，來到台東山區，經營5公頃多的坡地果園。

沈先生的父親原是學水產的，因子女眾多，生活困苦，為了生活不得不遠赴台東謀求發展，一面從事漁撈工作，一面開墾山坡地種植桶柑。沈先生在學期間，就利用所學，與父親共同研究桶柑的改良技術，特別是對砧木的選擇作過很多的試驗。53年間，父子倆就利用宜蘭大春種桶柑芽接在廣東檸檬上，經過多年的觀察比較，獲得相當的成功，不但產量好、品質優，甜度也高，與台東原有的晚崙西亞品種相互媲美，成為年節前外銷東南亞地區的主力。目前在成功鎮忠孝里地區已推廣達200多公頃，栽植農民計200多戶，大幅提高農民的收益。

沈先生不但研究桶柑的品種改良，同時不斷改進栽培技術，如施用魚骨增加有機質，及對病虫害防治

等均有獨到之處。所生產的桶柑以內銷為主，每公頃平均可生產3萬5千公斤，每公斤可以賣到20元的高價。為了擴大經營規模，除了自有地以外，先承租放領地6公頃，又於72年受託經營12公頃。他又大胆嘗試20年果齡老樹更新計畫。由於有新的經營觀念，再加上辛勤的耕耘，年青的沈先生對未來的發展充滿信心與希望。

由於長年在台東經營果園，沈先生已在當地娶妻生子，落戶定居，夫妻倆終年以果園中的忙碌當做樂事。



沈政棟先生

沈先生具有活潑的個性，經常義務領導地方舉辦各項體育及文康活動，為忠孝里帶來歡樂的氣氛。同時對於急難救助等社會服務工作亦熱心盡力，深獲鄉里的器重。目前，最擔心的是臥病多年的父親，因為父親才是他獲得成功最大的支柱。

(請參看封面)