

結果相差頗大，而混凝土壩方案又比土壩方案便宜許多。年利率6%時單位原水成本2.60元/m<sup>3</sup>，10%時為3.71元/m<sup>3</sup>，比起目前規畫中之水庫，其原水成本均低，可見後堀水庫極具可行性，值得研究優先推動促其完成，以擔負台南及高雄地區主要水源之重責。

表3 中南部規畫中水庫單位原水比較表

規畫中水庫	原水成本(元/m <sup>3</sup> )
1.湖山水庫	6.27
2.建民水庫	3.03
3.國姓水庫	4.03
4.鯉魚潭水庫	2.49
5.清水水庫	8.10
6.集集共同引水	0.80
7.瑪家水庫	6.60
8.美濃水庫	5.10
6.後堀水庫	2.60

備註：規畫中水庫資料因尚未定案僅採用目前之規畫成果估算。

1.奉行政院核定之南部區域計畫後堀水庫計畫(包括旗山溪越域引水計畫)是滿足台南縣市及高雄縣市民國80年後的公共給水水源計畫，經過兩年的調查規畫及水資源的調配研究，其可行性可以認定。

2.後堀水庫及曾文水庫旗山溪越引水二方案中經分析結果，依長期水資源需求及經濟立場評估，以開發後堀水庫並從旗山溪越域引入豐水季水量為宜。

3.後堀水庫各開發方案中，經分析結果擬採用最大淨效益之方案，即壩頂標高185公尺及旗山溪民族攔河堰越域引水容量30C.M.S方案，其蓄水容量1.57億立方公尺，年可供水量達2.92億立方公尺(即日供水量80萬立方公尺)，除可滿足大台南地區民國110年之需求(需增供水量每日42萬立方公尺)外，更可將供水區域擴充至整個南部地區(即台南區及高雄區)統籌調配使用，可滿足整個南部地區民國90年的需求。

4.本計畫與水資會規畫中的瑪家、美濃兩座大型多目標水庫在需水時程上比較可視為南部區域水資源開發的先期計畫。因其壩高較低，於工程投資及工程技術諸條件均較大型水庫為易，建議優先推動。

5.本計畫估計所需投資金，土壩方案為86.5億元，混凝土壩方案為74.8億元。其原水成本與規畫中各水庫相較均較低。為配合需水的急迫性，應於74及75年度進行定案規畫及籌建，已建議列入政府重大經建計畫積極辦理。

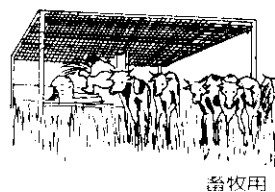
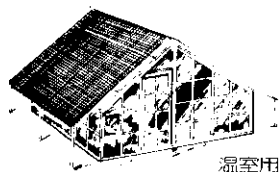
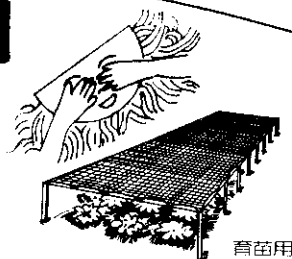
6.配合本計畫所需的下游計畫由自來水公司積極辦理。

給農作物清涼舒適的環境，請認明選用

## 三冠牌遮光網

響應政府推展精緻農業，促進農林漁牧邁向現代化，提高農產品品質與價值，增加農友收益，確保國民健康。

- 從原料至成品一貫作業，品質保證。寬度最寬可達7.4米(合24.4尺)不需縫製。
- 搭設容易，經久耐用；規格多，有整卷及小塊包裝，任君選擇。
- 質輕強韌，耐日光、風、雨、霜、雪之侵蝕，亦不受蟲、肥料、農藥之感染。
- 網目不易游離，遮光率最平均，自35%~95%皆有。顏色有黑色、綠色、銀色。
- 主要產品包括：農園藝用遮光網、清潔蔬菜用網、韭菜軟化(白韭菜)專用網、菊花網、花網、防風網、防蟲網、溫室用固定架、鑿苗網、紗窗網、網邊補強帶、爬藤植物攀附繩、PE漁網線、各種農工業用網；及硬性繩索、工業用過濾網、涼椅布、嬰兒車用布、運動跳床用布。



**煥坤企業股份有限公司**

彰化縣福興鄉西勢村員鹿路2段155號  
(福興國中斜對面)

電話：(047) 772178, 773878, 774778.

