

# 鳳梨瓶苗

## 怎樣才易發根成活

何偉真

近幾年來，市面上出現了不用削皮，果實切成二半後可沿着果目剝下食用的鳳梨品種——台農4號。

台農4號鳳梨果肉香濃、水份適中、纖維少、味甜、果目突出，適合剝食，又被稱為「釋迦鳳梨」、「剝粒鳳梨」及「蜜梨」等，是較適於鮮食的鳳梨品種。它的缺點為葉緣有刺，栽培管理較為不便，且產量不高及不適合加工，因此由台灣省農業試驗所嘉義分所育成多年來，一直未曾大量推廣。

如今，本省鳳梨罐頭的輸出減少，加上國民生活水準的不斷提高，大眾對各類水果的品質日漸重視，鮮食風味佳的台農4號鳳梨，漸漸引起廣大消費者的喜愛。目前本省的栽培面積已逾300公頃，且有繼續增加的趨勢。但因種苗不足，每株鳳梨苗售價高達新台幣10元左右，每公頃僅種苗費即需40萬元以上，增加農民不少負擔。

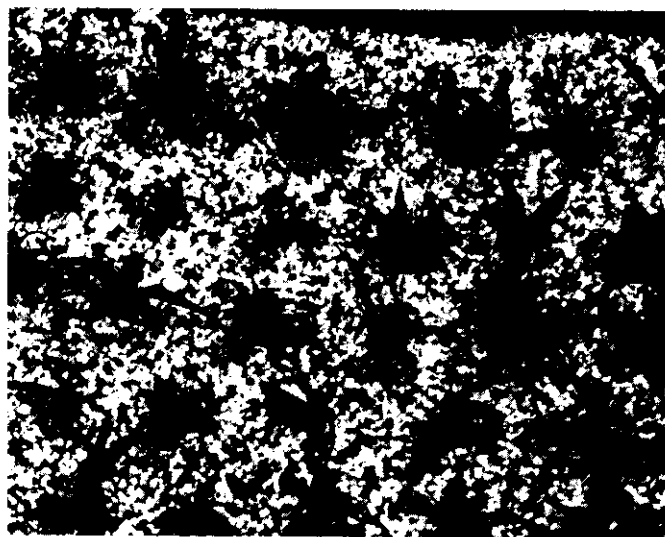
### 種苗充分供應

鳳梨一般用植株上的冠芽、裔芽和吸芽來繁殖，亦可用切片法及葉芽插等方法增加繁殖倍數，但每年的繁殖速率仍舊不高，最多30~50倍，因此成為新品種推廣的一大阻力。

植物組織培養技術可以在短時間內大量繁殖和親本遺傳質相同的優良種苗，此在蘭花生產業者來說已

是家喻戶曉的事。為了將此技術應用於鳳梨苗的大量生產，農林廳種苗改良繁殖場經過一連串的試驗，理論上在一年內可由一個芽尖培養得到 $1 \times 10^{20}$ 個幼苗。並於74年度生產台農4號鳳梨苗20餘萬株上市，目前對於鳳山411鳳梨新品種也正在計畫生產中。

利用組織培養技術所生產的鳳梨瓶苗（尚在試管內的無菌苗），不論是否有根，均需扦插於培養介質內，待它長出新根，才能成活。現將瓶苗發根及管理的步驟分述於下：



▲剛由培養瓶移出，扦插於1:1礫石和珍珠石的介質內，以使發根。



扦插發根的鳳梨苗

## 瓶苗健化處理

在培養室內，瓶苗所接受的溫度為攝氏25度左右，且燈光照度與自然日光強度相去甚遠。因此幼苗葉色較淡，生長勢弱，若不經健化處理，在扦插床上容易受病菌的感染而死亡。因此，做好瓶苗健化工作，不容忽視。

首先將培養瓶移到防雨且排水良好的地點（最好放置在預定扦插之處），接受自然光線及日夜溫度變化的馴化。第1星期先以遮陰網調整自然光度為50%照射。第2星期增加光度為75%，第3星期則可用百分之百的自然日光，連續照射2週以上而達健化的目的。

培養瓶排放時應相距5~10公分，以避免互相遮陰。另外需注意防止螞蟻侵入培養瓶內，以減少培養瓶發霉的數目。

## 清洗瓶苗

瓶苗經健化後即可打開瓶蓋，取出幼苗以清水洗淨培養莖。若有發霉的培養瓶應另外清洗及種植。將

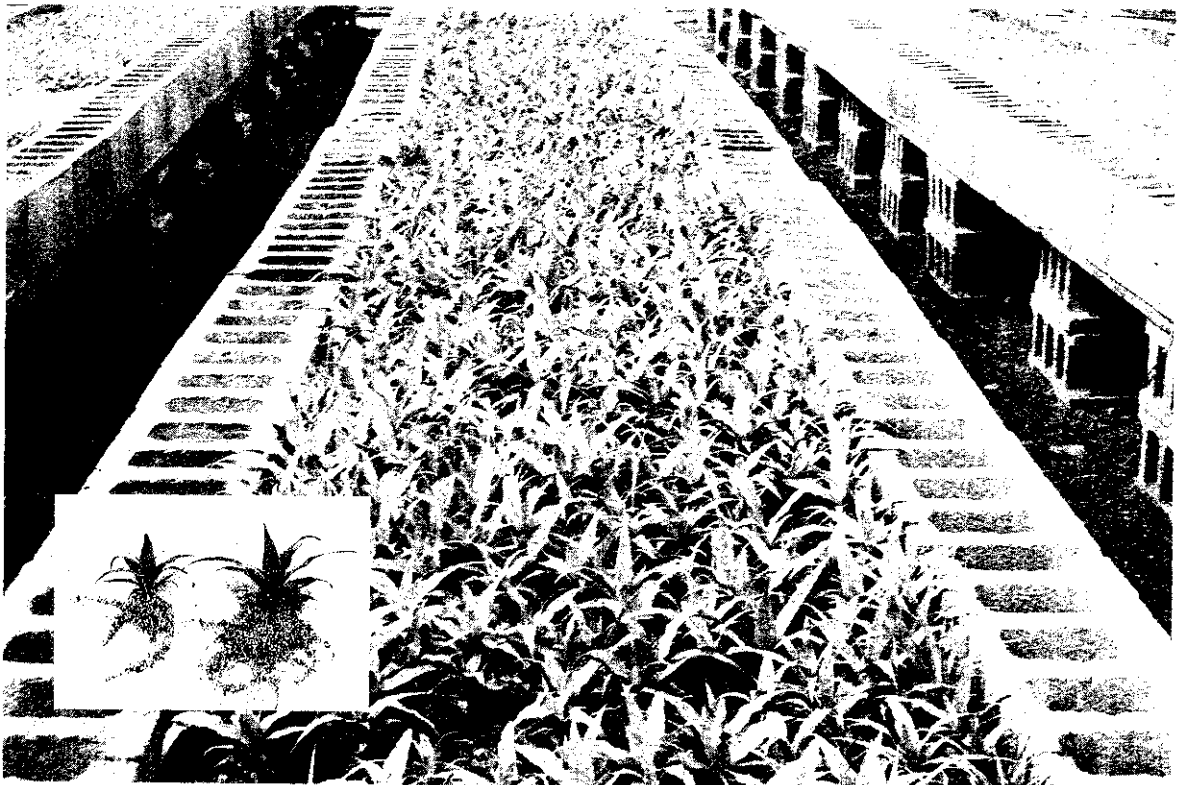
洗淨的幼苗以萬力或億力1000倍水溶液浸漬15分鐘後取出陰乾，即可種植在扦插床上。

## 準備扦插床

插床內的培養介質需使用消毒過的植材。顆粒較粗的乾淨河沙可用10%福馬林溶液澆淋，覆上塑膠布一星期後掀開，經翻堆除去味道後即可用作發根的介質。若用碎石及珍珠石各半混合當作介質，則因其製造過程原本經過高溫，可以免去消毒手續。

插床應選在通風好，排水優良且無病的優良田區，以磚塊、空心磚、水泥柱或木板等圍成長方型，夏天以東西走向，冬天以南北走向為宜。床深15~20公分，填裝10~15公分的介質即成為扦插床。

已經浸藥陰乾的鳳梨苗，先按大小分級，並將苗基部沾上發根素(萘乙酸1000 PPM+0.1% benlate)後分別植入挖好洞穴的介質內，再將浸苗的藥液用細噴霧器全部噴灑在插床上，最後用鐵絲或竹片作成弓形隧道骨架，並覆上透明塑膠布即成為隧道式的插床。塑膠布上方可再罩上遮陰網，以調節所需光線強度。



扦插一個月後成活的鳳梨小苗

插床上已發根成活的鳳梨苗

澆水以霧狀噴灑並依氣候及濕度調整。若能使用自動控制的噴霧插床，則不需用塑膠布覆蓋來保持空氣濕度。

鳳梨苗扦插於發根的介質內約4~6周後形成新根，此時可打開塑膠布，減少灌水量，並每周1次施用氮、磷、鉀比例為30:10:10的千倍液，以促進幼苗生長。若於冬季低溫期進行幼苗培育，則需注意使用塑膠布覆蓋防寒，以促進幼苗的生長。

## 苗圃定植

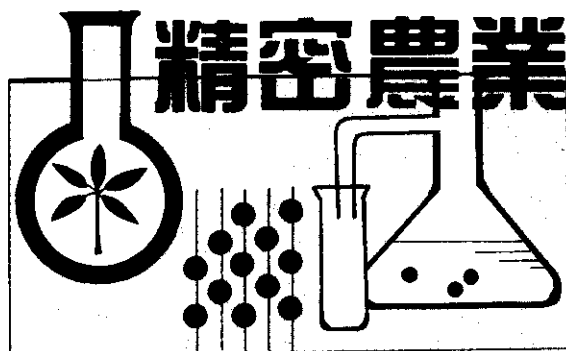
幼苗在插床上經2個月後若已生長過密，則需移植到苗圃內培養。苗圃的培養土以1份土壤、1份有機堆肥及1份砂土調製。移植時用移植鉤由植株下方2吋之處挖起小苗，儘量使根系保持完整，再定植到苗圃內。移入苗圃的鳳梨苗應每週用30:10:10的液體肥料施肥，並注意病虫害管理。

苗愈小時尤應注意防範蝸牛危害。種植於苗圃內的鳳梨苗長至25公分以上，且氣候適宜時（春植3~5月，秋植8~9月）即可定植於本田。

台農4號鳳梨植株因葉緣有刺，本田除草不易，應選用稻草或塑膠布等材料行全園覆蓋。並應配合使用除草劑及施用基肥，以減少田間作業，降低生產成本。

此外，台農4號鳳梨苗植株較矮小，適合密植，以畦距100公分、行距50公分、株距30公分，二列式三角種植，每公頃約需種苗4萬株。

鳳梨的組織培養瓶苗一般說來極易移植和發根成活，有興趣的農友不妨參照上法自行育苗，相信可以有9成以上的成活率，並可為自己節省許多的種苗費用。



本社代售新書介紹

# 農會法論

修訂版

定價精裝600元

(郵購另加掛號郵資16元)

內政部農民團體科科長胡盛光著

「農會法論」修訂版是國內第一本完整的農會法專書！為幫助讀者深入了解，作者特別在論述每一重點或釋論修文時，先敘述各條立法之目的及其規定由來，然後詳述各條文字的涵義。另外並敘述與農會法相關的子法或其他法規，對農會法各條立法的得失及施行結果，也有詳細記載。最後對有關主管機關歷年所作的解釋令也詳加徵引，彙整附錄於每一章節之後。

由於農會法部份條文修正案，業經 總統於74年元月14日公布實施，因此修正版的增訂內容，即以此次新修訂之農會法、農會法施行細則，總幹事遴選方案以及農會改選最新之法令釋示為主。全書計1088頁。修訂版比初版更加充實精闢，印刷也更為精美，農會工作同仁、關心農會之人士及有意進入農會工作者必須詳加研讀的參考書籍。

豐年社

台北市溫州街14號  
電話(02)3938148  
郵政劃撥0005930-0 豐年社