

## 近山區果園 請注意防治刺果夜蛾

陳朝欽

### 成虫羣集為害

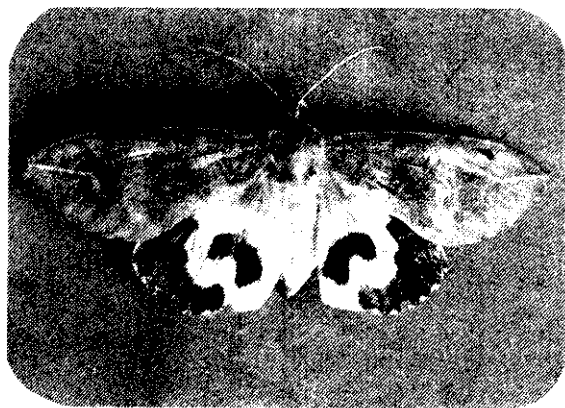
刺果夜蛾類害虫，成虫期羣集於果園，利用刺吸式口器，插入未熟及成熟果實，吸食果實汁液，造成果實褐變，失去汁液，外觀變劣，使果實產量減低，失去商品價值。

### 有兩種類型

為害果樹的夜蛾種類多，花蓮地區調查結果有枯葉夜蛾、落葉夜蛾、艷葉葉蛾、玉鉗魔目夜蛾、寬巾夜蛾、斜紋夜蛾、旋目夜蛾、狹巾夜蛾、鳥嘴壺夜蛾等10種，其中有大型夜蛾與小型夜蛾兩種類型。大型夜蛾口器長，破壞性高，小型夜蛾為第2次加害，亦有直接加害。

### 喜食芳香果實

夜蛾屬雜食性，特別喜好具芳香的果實，近山區果園發生較為嚴重。此虫世代數尚未明瞭，據文獻記載，幼虫為害植物有野木瓜、石月、青藤及十大功勞等，分布於平原及山麓地帶，因此防治上較難達於虫源，只能以防禦方式減低被害程度。



枯葉夜蛾是刺果夜蛾類中的一種

### 8~10月是為害高峯

據花蓮區農業改良場調查刺果夜蛾類成虫，4月下旬開始有小型夜蛾出現，7月開始各類型夜蛾羣集為害，8~10月是為害高峯期，11月後密度降低。

### 上半夜飛至果園

夜蛾類每日出現果園為害時間為，日落後1小時

～翌晨4時，其中以晚上8時～11時最活躍，12時後漸減少，天亮前飛返原棲息植物，因此夜蛾類飛往果園多半於上半夜。

### 造成落果腐敗

夜蛾類在花蓮地區主要為害果樹種類為楊桃、番石榴、柑桔等等數種果樹。成虫飛至果園以刺吸式口器刺破果皮，吸食果汁，被害果留下口痕，傷口周圍

表皮硬化、變褐、果實失去汁液，呈海棉狀，被害果實經7～10天後脫落，失去商品價值。

### 噴藥無益

刺果夜蛾幼虫為害接近果園的山坡地林木，面積廣闊，不易防治。成虫體翅極強壯，能長遠飛翔，複眼適於夜間活動，而以堅硬口器直接刺吸果肉，若於果園施用農藥，成虫與農藥接觸機會很小，無法達到防治目的。

## 新核定公告農藥2種 · 蘇明清

### 杜鵑花苗圃雜草新藥——二氯達龍

5%「二氯達龍」混合粒劑是日本兼商化學工業會社產品，由文山企業行申請委託田間試驗，並於今年4月取得農藥許可証，成品農藥為淡褐色粒狀，廠牌名稱為「加達」(Cutter)。

「二氯達龍」為混合劑農藥，含有「二氯苯腈」有效成分3%；「達有龍」有效成分2%。施藥時，直接撒於土壤表面。

用於防治杜鵑花苗圃雜草，包括升馬唐、箭葉堇菜、鵝兒腸、塔花、山芥菜、酢醬草等。每公頃每次施藥量為60公斤，2年生杜鵑花苗移植成活後，雜草萌芽前，將藥劑均勻撒施於土壤表面。



管理良好的蔗園(張瑞卿 攝)

### 蔗田雜草新藥——莫多草淨

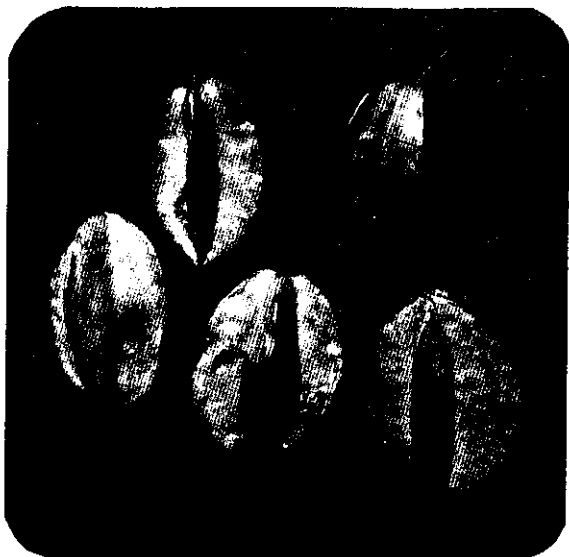
47.4%「莫多草淨」混合水懸粉是瑞士汽巴—嘉基(Ciba-Geigy)公司產品，由吉康公司申請委託田間試驗，成品農藥為灰白色懸浮液，廠牌名稱為Primextra。

「莫多草淨」為混合劑農藥，含有「莫多草」(Metachlor) 31.6%；另1成分為「草脫淨」(Atrazine) 含15.8%，兩者含量為2比1。是選擇性殺草劑。

用於防治蔗田雜草，包括藿香薊、刺莧、野莧、貓茅牛、香附子、莎田草、牛筋草、馬唐草、指梳茅等。每公頃每次施藥量為4公升，農藥稀釋倍數為50倍，施藥時蔗田須先整地，植蔗後，甘蔗及雜草未萌發前施藥，且應在土壤濕潤或灌溉後施藥。



(阿郎 攝)



受害的楊桃

### 懸燈誘虫

國外有利用夜蛾複眼負趨光性，設置黃色螢光燈，阻止夜蛾侵入園內為害，效果良好，本省曾利用紫

外線誘虫燈誘殺小型夜蛾類效果良好，但對大型夜蛾未盡理想。

### 套袋效果好

經果實套袋試驗，效果極佳。因此若於夜蛾類常發生地區栽培果樹，以種植果實容易套袋的果樹為佳，可套袋防治。

使用農藥，先看標示說明，注意採收前停止用藥日數，避免農藥殘留。

施藥時注意風向，戴口罩，穿保護衣褲，避免身體受害。

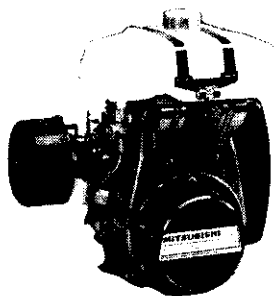
台灣省政府農林廳



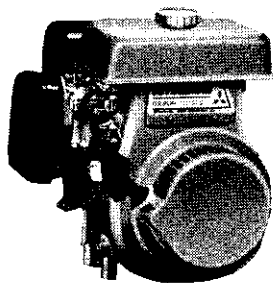
## 三菱汽油引擎 T型二行程 系列 G型四行程

農業和產業機械的原動力！

汽油引擎：0.5馬力～15馬力機種齊全



汽油T型二行程引擎



汽油G型四行程引擎

現貨供應・零件充足・歡迎洽詢

適用於各型機械設備：

發電機、噴霧機、抽水機  
冷氣機、耕耘機、割草機  
脫穀機、鑿鑽機、插秧機  
堆高機、曳引機、振動機  
中耕管理機及建設機械。

**形小量輕！  
省油強勁！  
壽命長！**

總代理：順益貿易股份有限公司

總經理：順鴻企業股份有限公司

台北市民權東路346號

洽詢專線：(02) 5037110～9

全省 廣益農機行 : (02) 5412063

經銷商 美進企業社 : (04) 2873530

永吉噴霧器農機廠 : (048) 346493

三進行 : (05) 2278834

協隆農機行 : (07) 6613080