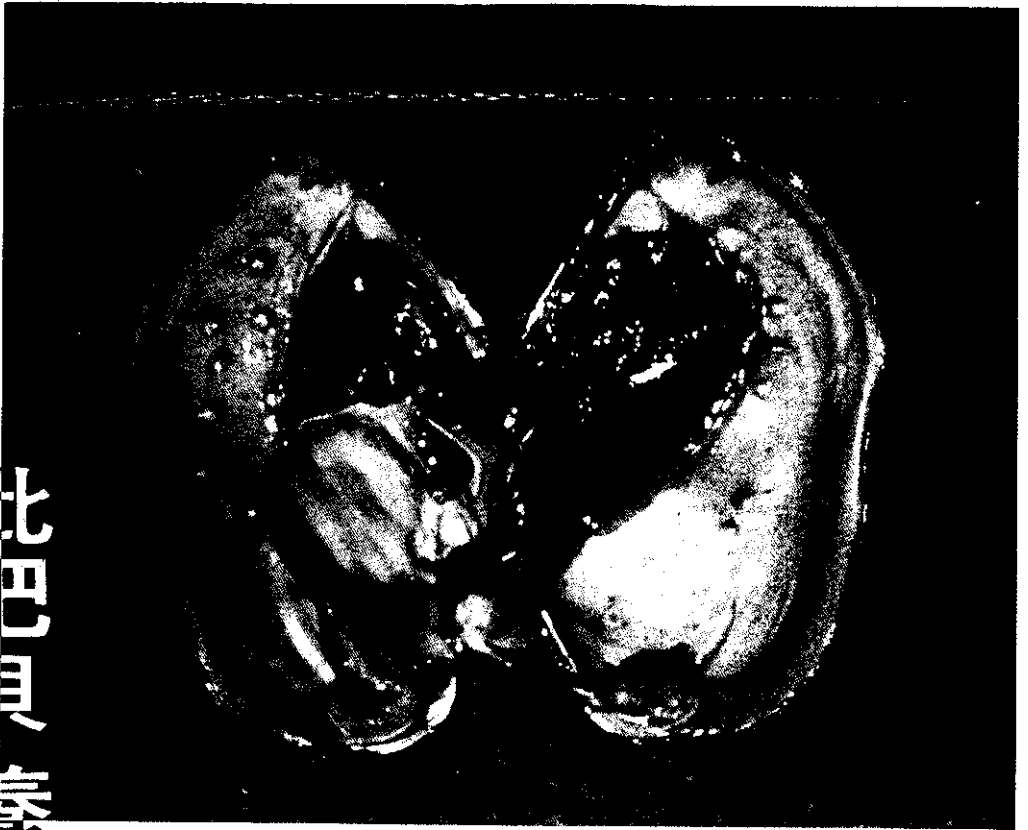


淡  
水  
真  
珠

枇杷貝養殖

宋薰華



枇杷貝學名 *Margaritifera margaritifera* L 其價格較高於本省產，但其種貝不准出口，因此種貝不易流入本省，須設法尋覓，養殖此種與本省的田貝配合，提高品質，則可爭取外匯並可提高魚池的利用價值。

生態與分布

枇杷貝的殼形很像田貝的淡水產二枚貝，貝殼質厚，內面真珠層帶有褐色的粉紅色，為有性生殖，體內受精，受精卵由保育囊收容至殼長出為止，然後把有殼的幼貝附着於魚鰓或魚鱗，經過2~3周後變態為稚貝而離開魚體，離開魚體的仔貝沉落於水底，開始底棲生活，生殖季節為夏季，以琵琶湖的湖南、湖東為主要棲息場所。

支配棲息場所的主要原因是底質，以軟泥為主的

近年來各國的海產真珠貝資源日益缺乏，養珠場污染日益嚴重，目前多轉為淡水真珠的研究，已有相當成就。我國目前用無核而不規則變型的完全真珠質的新產品，利用田貝 (*Anodonta Woodiana*) 為種貝，已為歐美消費市場所接受並確認其價值，但日本則用枇杷貝比本省的田貝殼厚，顏色更為美麗。

細砂質混合底質以0.25厘米以下的微細泥80%以上處分布較多，很少在含砂質高的底質棲息，棲息水深最深的地方有15公尺，超過此深尚未發現有棲息的跡象，在水深1~5公尺處棲息最多。

## 母貝養成

秋冬時，小部的枇杷貝潛伏泥底中，夏季則全部潛入，用桁網採捕母貝後，選別蓋養，枇杷貝的繁殖須附着魚體，所以人工繁殖很困難，目前母貝的供應只靠天然貝的生產。蓄養期間依業者的經營狀態而不同，最小3個月至最長1年程度，蓄養法有掛吊法及撒布法，撒布法的放養量是每坪約100個，掛吊是在30×21×8公分的網中收容10個，一般業者大部採用撒布法。

枇杷貝的成長不快，可供施行施術者為真珠養殖10公分以上的母貝，需要生長4年以上，成長率第1年最大，2~3年略同，第5年就急遽降低，成長良好的貝可達殼長24公分，殼高13公分，殼幅6公分的程度，生存年限尚不明，採捕最大記錄是殼長25公分，推定約40年。

## 施術方法

### 無核施術

施術可大別分為二種，一種是在外套膜放進貝肉

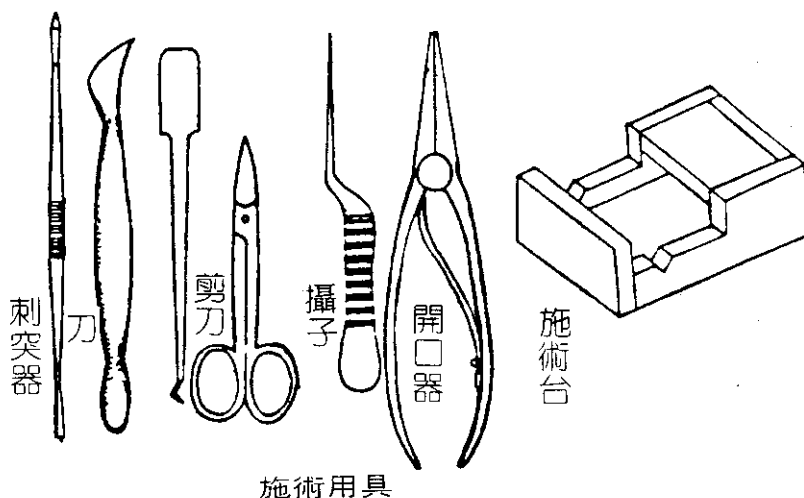
片的無核施術。二為在內臟部放進核與貝肉貝的有核施術。無核施術，此為淡水珍珠養殖技術的主要方法，即使用貝肉片的移植法，作業分為切貝肉片與改進貝肉片。施術用具：刺突器、刀、剪刀、攝子、開口器、舌片器、施術台等。

切貝肉片方法，舉標準法為例，先用刀切斷供應貝肉片的閉殼筋，從外套膜線（外套膜環狀筋痕）至遊離緣的細長部份，向貝殼內側翻回而露出外套膜的表面，次用剪刀從水管基部至前面閉殼筋前部的表面上皮組織剝成帶狀，所採取的上皮組織，放在貝肉片切板，整形周邊後，切成4~5毫米的正方形而完成切貝肉片的作業。

此外尚有幾個辦法，都是只使用外面上皮，如用包含外套膜裏面的全組織作為貝肉片，則珍珠下面會產生膿樣的物質，或含有機質的異常珍珠品質不良。採取部位是從後端採取貝肉片較中間或前部的品質為佳。

放入貝肉片方法也有幾種，但只有細微差異，標準方法是先用開口器將貝殼撬開1.0~1.5公分寬，然後在水管部附近插入塞子，接着用刺突器在外套膜中央部，橫刺一列袋狀孔，因這部份的外套膜很薄，刺穿時要小心，不要穿通至殼側面。

在這袋狀的孔內，用事先準備好的貝肉片，一個個裝入，此時貝肉片外面要向上，而在穴的下端成袋狀，這樣就完成放入貝肉片作業，這貝肉片的外面上



施術用具

皮造成中空的真珠袋，而在形成無核珠珠，放入的貝肉片數因使用的母貝大小而異，一般為8~10個，左右兩側共16~20個，最近一部份業者放入貝肉片橫排二段。

## 有核施術

有核施術普通都在內臟部施行，所用的核，大型的超過10毫米，插核位置是前部唇瓣下的部位，肝的下部與內臟的背側（圍心腔之直下）。這種施術，因內臟部的皮膚肌肉很厚，從外面無法透視，所以貝肉片與核的接合要靠經驗與貝肉片脫落的情形而定，肉片脫落如多，成功率低，有人指出用此法珍珠容易變形。

## 施術時期

施術一般自10月至翌年3月，以冬季為中心，因為其他月份死亡較多，尤其是產卵期死亡率最高，其次為水溫高的夏季，所以施術必須在冬季。

## 養成與收珠

養成施術具有撒佈法，及網線及鐵絲垂下法等，垂下法是用鐵筐，中間用網絲，裝貝後自竹柵垂下，垂下水深是水面下50~60公分，施術貝的養成期間，通常2~4年，珍珠的分泌是從3、4月開始至12月停止。分泌的低水溫限界，被推定為10°C左右，水溫在20~25°C時被覆量較多。

清除養成貝的網籠是利用夏季停止施術時期，清除附着於網籠的淡水海綿與附着藻類，貝本身的海藻不必清除。珍珠是從9月開始，普通是在年底前完成，盛期是10~11月，在此期採收之。（原因是夏季充分包覆珍珠質後，於10~11月拿起，珍珠色澤、亮度佳）用手採集珍珠。

枇杷貝的珍珠是桃紅色或黃紅色，色調柔和比較單調，不像海產真珠那樣有複雜的色彩，印度人喜歡這種珍珠，所以印度、錫蘭、香港等東南亞各國為主要輸入國。



日本三共株式會社榮譽出品  
立枯病特效藥!!

日本原裝進口  
登記證：經進字0889號

# 立枯靈30%液劑

### 立枯靈的特長

1. 能徹底消滅土壤病原菌，根除立枯病。
2. 能促進根群發育，防止根部老化。
3. 能使秧苗健壯，耐寒冷，耐淹水，耐搬運。
4. 能使秧苗幼莖堅挺，機械插秧容易，不缺株。
5. 能使移植後提早成活，並使幼苗生長力旺盛。
6. 無刺激性、無毒性、使用方便又安全。

\* 讓立枯靈分擔您育苗的辛勞，確保您秧苗的高品質 \*

徹底消滅土壤病菌  
培育健苗、必備良藥



台灣總代理  
中國化學製藥股份有限公司  
1950-92 台北市襄陽路23號 電話：3816740-9

總經銷 實昌貿易股份有限公司  
台北市敦化南路514號之3參樓  
電話：7052414・7050155