

藺草的栽培與加工

胡敏夫

在國內目前經濟不景氣、農工業產品外銷量減少之際，藺草製品呈挺勢，一枝獨秀暢銷日本及其他國家，各地廠商手握大量訂單，還不敢全數應售，可說是一件很可喜的現象。

造成藺草製品呈挺勢的現象，原因是1971年統計，日本全國總栽培面積計11,679.5公頃，至1985年為7,280.8公頃，經10年間變動，栽培面積減少4,000多公頃。乾草產量從118,699公噸降低至86,333公噸。學表編織量從54,100枚減少至42,960枚；在需求量未減少，而栽培面積却減少的情況下，日本不得不向國外購買，因之促使藺草成為本省深具發展潛力的特用作物。

藺草的栽培

本省藺草栽培面積近年來均維持於200~300公頃之間，乾草總生產量約4,500公噸左右，此數量僅及日本全生產量的5.2%左右，若以日本10年間因栽培面積減少，因而減少產量32,369公噸來看，本省藺草栽培面積應當可再增加。

不過，藺草栽培的技術必需精熟，非僅積種植1、2年經驗的農民所能領會，除應向栽培多年農友請教外，應切記下列要訣，免遭受無謂損失。

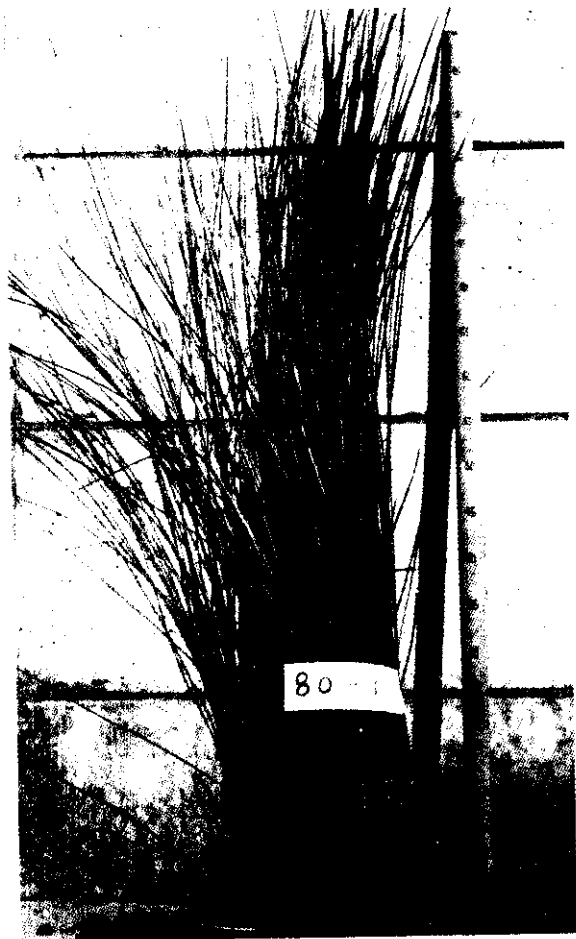
一．慎選土地

藺草種植地，應選水源充足及排水良好的砂質壤土或壤土為宜，砂質土及粘質土不宜種植。但苗圃地則可選稍具砂性土壤，以利分蘖及日後掘苗。

藺草在種植前，應採土地深耕曝曬，前作物若種植蔬菜土地，忌種藺草，以免發生根腐病。

二．施用基肥

苗圃或本田施用雞糞，應先經腐熟，施用量應參照實際環境狀況加以調整，一般本田施用量每分地約

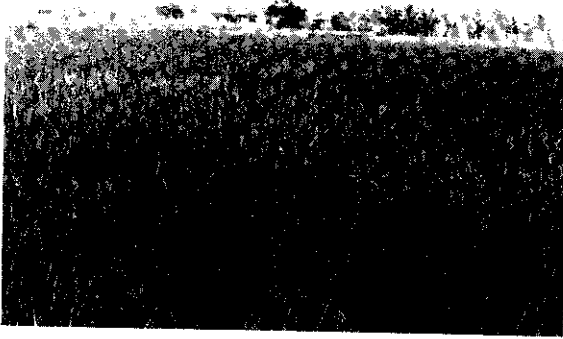


藺草台南選1號

500~600公斤左右。若施用豆餅當基肥時，則磨碎後混合過磷酸鈣加以堆積並覆蓋，使其充分發酵，然後再均勻施用，施用量每分地為半塊至1塊豆餅，發酵時間約兩星期左右。

三．採用優良品種

台農選1號（品系名31），富含纖維質，深具彈性、產量又高、適應性廣。30品系，藺莖較柔軟，產量低，編織成學表後品質較差。長枝種，纖維質含量低，藺莖細長柔軟，不適合編織，勿種植。



蘭草收割後分級(楊文振)

四・選用強健苗

種苗應選分佈於植株外圍較強健並具有苞芽的優良種苗，植株中間的分蘗苗，若生長勢較差，則可棄之不必珍惜。分苗時，必須順分蘗順序分苗，避免強力拉斷，損及根芽。

五・適時插植

本省蘭草插植期，以11月下旬至12月上旬較佳，過遲插植生育後期常遇高溫，蘭莖易發生先枯，影响品質及減少產量。

六・施肥以少量多次施用為原則

蘭草本田施肥，除基肥外，全生育期施用追肥次數多達10次；每次施追肥時，應少量施用，施用時間也應選晴天露乾且稍有微風天氣為佳，蘭田保持淺水，以增加肥料溶解，並可避免肥料灼傷蘭草基部或蘭莖，施肥量可參照下表實例。

七・適時整刈

整刈的目的，以促使蘭草生育整齊，防止倒伏，減少枯黃率及促進基部的通風。整刈時間一般均於3

蘭草本田施肥實例

種植日期：12月14日
收穫日期：7月10日

肥料別	基肥	施用時期及分配量 (公斤/10公畝)										合計	備考	
		3月10日	3月20日	4月6日	4月17日	4月28日	5月8日	5月20日	5月27日	6月4日	6月19日			
糞	600	—	—	—	—	—	—	—	—	—	—	—	600	3月27日整刈
硫酸	40	20	20	30	30	30	15	15	20	20	20	260		
過石	80	—	—	—	—	—	—	—	—	—	—	80		
氯化鉀	10	—	—	—	—	—	—	—	6	4	20			

月下旬至4月上旬進行。整刈方法，於蘭草株高達60公分左右時，用刈草機將蘭草先端刈除，高度以離地面30~40公分為宜，適時整刈，可促進有效莖分蘗，提高產量。

八・噴施藥劑，預防紋枯病

蘭草生育後期，遇高溫多濕天氣，易發生紋枯病，應即早噴施16.5%「滅紋」乳劑 2,500倍或3%「維利黴素」溶液 1,000倍防治。

九・提升網的高度，以利蘭莖生長

掛網後，應隨着蘭草生長，適時將網線拉高，使蘭莖保持直立，以增加株間通風度與促進蘭莖伸長。

十・生育後期遇高溫天氣，應進行收穫

蘭草插植後達 180天左右，植株已達成熟，此時若遇天氣持續炎熱狀況下，蘭莖先端易發生枯黃，為避免影响品質及產量，應即早收穫不可延遲。

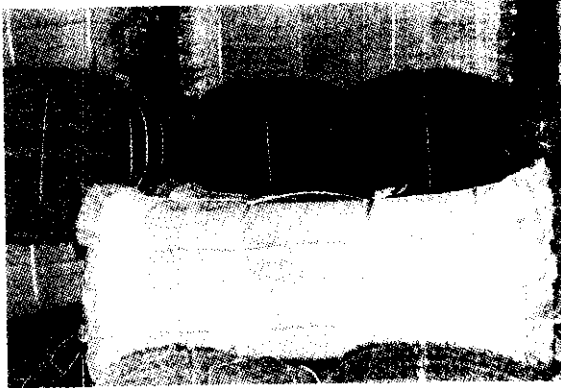
十一・保持色澤，要注意泥染工作

泥染工作的進行，除應慎重選擇染土（不含有氧化鐵、硫化物或有抗質的青、灰綠土）外，自始至終

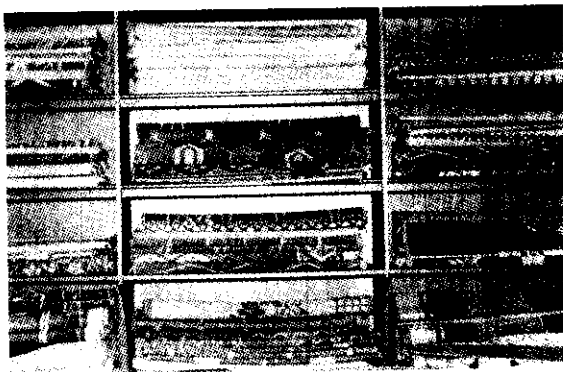
應保持泥染濃度於比重 1.15~1.2之間，切記不可疏懶測定，適時慎加染土。

十二・賣好價錢，要使用乾燥機

使用乾燥機，可使蘭草充分乾燥，且色澤均一，無形中提高蘭草品質，售價往往比用陽光晒乾的每公斤要高出 3~4 元。乾燥方法採漸進方式，第一階段溫度維持於 62~64°C 左右，時間 7 小時；第二階段溫度升高至 74°C 左右，時間 5 小時；全部乾燥時間共 12 小時。經上述時間烘乾後，打開乾燥箱時，若發現有局部蘭草尚未充分乾燥，可將此部份蘭草束抽高



省產疊表



花席

，然後再乾燥 1 小時即可乾燥；為節省燃料，乾燥機室最好施設抽氣孔及抽氣裝備。

蘭草的加工

蘭草加工品，以疊表為主，花席、坐墊為次。疊表依使用經絲不同可分為麻引表及綿引表兩種，麻引表是以麻類為經絲，綿引表是以棉紗為經絲。疊表又依草的品質及長短編織分為引通表、飛込表、中繼表三種。引通表為蘭草 1 支通至兩端編織而成。飛込表

為使用兩支蘭草前後相接織成。中繼表為兩端各 1 支蘭草通入中央編織而成。

疊表另依其規格不同又可分為本間表、三六間表及五八間表等三種。本間表寬 95.5 公分，長 200 公分以上，經絲 134 支以上。三六間表為寬 91 公分，長 191 公分左右，經絲 128 支以上。五八間表為寬約 88 公分，長 188 公分左右，支經絲 124 支以上。

花席乃蘭草經過染色處理後編織而成，編織花席的原料，一般為較差的蘭草，經染色後，工廠依市場需要，設計各種不同花紋編織而成，銷售量日前較疊表多。

蘭草的經濟效益

疊表價格，據日本今年數物新聞報導，以綿引五八間表，特級每枚為 1,450 日圓（新台幣 241 元），上級 1,330 日圓（新台幣 221 元），並級 1,240 日圓（新台幣 206 元），下級 1,090 日圓（新台幣 181 元）。台灣出口價格每枚美金 3 元（新台幣 120 元），日商從台灣購買疊表，每枚均賺 100 元以上，利潤相當高。

本省農友從事蘭草栽培事業，其利潤多少？可從以下簡表分析得知。

一・完全以原料出售的農家收入

品 種	乾草產量 公斤/公頃	單 價 元/公斤	粗收入 元/公頃	成 本 元/公頃	淨利潤 元/公頃
台農選一號 (品系名31)	15,000	20~30	300,000 450,000	120,000	180,000 330,000

二・自產自製自銷的農家收入

產品名稱	單 價 元/枚	原料用量 公斤/枚	粗收入 元/公頃	成 本 元/公頃	淨利潤 元/公頃
疊 表	120	1.5	1,200,000	栽培120,000 加工500,000	580,000

從上列兩表的資料分析，可了解農民種植蘭草，純粹以原料出售者，每公頃淨利潤為 180,000~330,000 元之間，若能自製自銷，則每公頃淨利潤高達 580,000 元，其間相差 260,000~400,000 元，因此本省蘭草栽培，農民應朝向自產、自製、自銷方向發展始為正確。

