

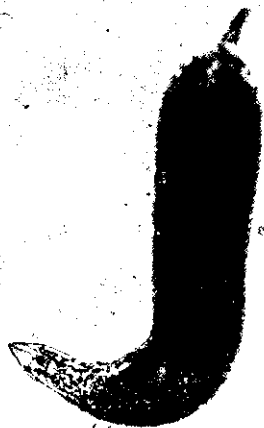
Kofoid & White) Chitwood, 侵害薑的塊莖及鬚根時, 可產生腫瘤, 嚴重時龜裂, 受害組織並發生壞死褐變, 甚至可導致地上部黃化。

在砂質壤土發生最多, 因本線虫寄主範圍廣泛, 因此前作物對其爾後的發生影响甚大, 而罹根瘤種薑也是最主要的傳染源。本線虫在環境適合時, 3~4 星期即可完成 1 世代。

這 2 種病害的防治均已方法可循, 軟腐病乃以「依得利」(Terrazole) 灌土, 根瘤線虫以「加保扶」(Furadan)、
「芬滅松」(Nemacur) 粒劑撒施, 但因成本高昂, 效果有限, 採用的農友甚少。

健康種薑浸藥處理 可有效防治

台東區農業改良場經由室內防治藥劑篩選試驗, 及連作地田間藥劑試驗, 發現種薑以 58%「鋅錳滅達樂」(Ridomil-MZ) 可濕性粉劑 400 倍液, 浸種 20



薑根瘤線虫
分鐘, 對防止軟腐病原菌侵入感染極具效果。
但如病菌已侵入感染後, 藥劑浸種效果即不理想

加工番茄田如何使用殺草劑

黃賢良 / 余合

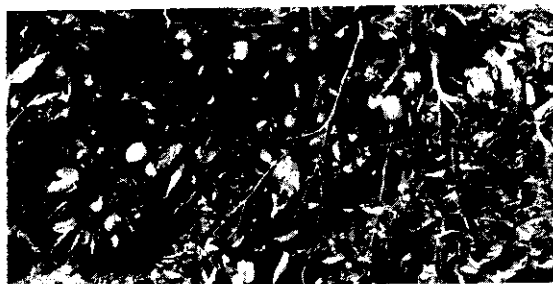
加工番茄栽培, 早期雜草控制是否得當, 影响番茄的生長及產量甚鉅, 尤其定植, 第 1 次灌水後, 更促使番茄田雜草迅速萌芽生長, 影响早期生育, 傳統栽培的番茄田均利用人工除草, 而目前本省栽培加工番茄面積已達 6,000~8,000 公頃左右, 在人工缺乏的情形下, 爲了減少人工除草, 可利用番茄田殺草劑來防除雜草, 達到省工目的。登記使用的加工番茄殺草劑有多種, 方法如下:

(1) 50%「大芬滅」可濕性粉劑 (Enide): 每公頃施藥量 3 公斤, 稀釋 300 倍, 於加工番茄定植後, 全園濕潤狀態均勻噴施。防除雜草對象爲牛筋草、大指草、小葉灰薺、假馬唐、鵝兒腸、龍葵等雜草。

(2) 34%「施得圃」乳劑 (Stomp): 每公頃施藥量 2.5 公升, 稀釋 1,000 倍, 於加工番茄第 1 次培土後, 俟雜草 1~2 葉時, 以定向帶狀將藥劑均勻噴施於土面, 但噴藥時, 應避免噴及作物的生長點。防除雜草對象爲芒稷、牛筋草、小葉灰薺、馬齒莧、龍葵、野萵、苦蕒草等雜草。

(3) 35%「伏奇普」乳劑 (萬帥) (Onecide): 每公頃施藥量 1.0~1.5 公升, 稀釋 1,000 倍, 於加工番茄定植第 1 次培土後, 等禾本科雜草 3~6 葉時, 均勻噴於雜草上。防除雜草對象爲芒稷、牛筋草、小指草、野稗等禾本科雜草。

(4) 95%「克乃達」液劑 (Konesta): 每公頃施藥量 5.5 公升, 稀釋 200 倍, 於加工番茄定植成活後, 全園濕潤時, 均勻全面噴施, 防除雜草對象爲牛筋草、假馬唐、鵝兒腸、小葉灰薺等雜草。



加工番茄結實累累