



養鵝享 技術要更好

黃敦仁

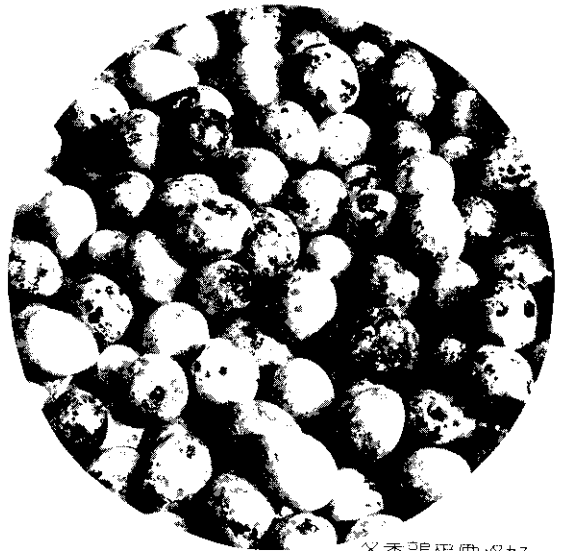
近年來我曾經對目前國內比較時興的鳥類做了一番經濟價值和飼養保健工作的比較。當然這些環境條件，都盡量仿照民間的經營環境，不想太科學化。簡單的說，不專求衛生條件的升級，而是以普及大眾化的方式來飼養。

結論是鵝的利潤最高，疾病抵抗力中等，但是授精率、孵化率和育成率却與一般野生或半野生鳥類一樣，非常的低，遠比家禽類低很多。

以前我也常接到民間養雉人家的病情報告，常有類似情形。近年來我每天親自飼養、觀察，也確有此情。所以農友養鵝也要像大型養雞戶一樣，除了要有專業精神之外，更須經常加入科學知識與技術才能成功，否則照目前的情況看，很多鵝鳥不但退化了，還有近親繁殖的現象，其中也有可能是因為養鵝戶太少，太集中在嘉義鄉間的緣故。此情很像是旅居美國的猶太人，因為不願意與外族通婚，一代一代下去，他們的後裔血緣非常近，糖尿病就多了起來，其他的家族性疾病也多了起來。

成熟快利潤高

養鵝的麻煩事很少，主要是在於比較費工夫而已，這在人口眾多的農戶根本不成問題，而且鵝大多在下午產蛋，最適合做為家庭副業。以前常聽說養鵝要1隻1籠，其實並不盡然。專供採蛋的，可以多至



冬季鵝蛋價格好

20隻1籠。種用的，也可以1雄5雌，所以籠子的本錢不高。

公的好鬪，專供採蛋的可以不放公鳥。採種用的更要提防1籠不能有2王。常會有啄到死而後已的情形。可見鵝的體型最小，却是最兇的禽類，而且受到驚嚇經常會外衝或上衝，衝到頭破血流。分別公母時即刻剪嘴也是好辦法，不過有的還會再長出來。更須注意上下喙要剪得一樣長，否則將來交配時咬不住母鳥的頭皮，可能授精率會大減。

成熟特別快是利潤高的主因。16~18天孵化，生後20天即可由胸毛看出雌雄。華北種的公鳥前胸都是黃褐色，母鳥有黑點。40~60日齡即可下蛋，特別好

的種鳥，還可以在1天內生下2個蛋，尤其不會像母雞那樣生下雙黃蛋。

火鍋上饌

時下正是鵝蛋市價最高的時候，台北市在冬天，尤其是接近農曆年時，零售價會高達1斤60元。

只有在天大熱，鵝蛋才便宜下來，1斤降到40元。但是目前啤酒屋正在各地大受歡迎，夏天的啤酒屋更會逾時營業。所以以後既使在夏天，鵝蛋也不會便宜到那裏去。其實夏天正是繁殖幼鳥最好的時節，趁這個蛋價下跌的時候，正好可以大量的繁殖幼鳥。

所以歸結起來，養鵝的本錢，占最多的是籠子，而不是飼料。因為60天內就下蛋，飼料大可以向熟悉的飼料行掛帳，不會有問題。

白痢須防治

授精率、孵化率、育成率不高的原因，由我多年來親自飼養觀察的結果，得知沒有做白痢檢查是最大的原因。那些鷓鴣、雉雞等野生或半野生的鳥類，也都會有類似情形。

業者不妨做一做白痢檢查，各地防治所的獸醫可以協助做好檢查工作。

問題在於可能每1隻都是陽性，都有帶菌的情形那怎麼辦？這是很可能的。

在這樣的情況下，只好將這個問題延後，靠着衛生措施逐步完成。比方說，在新一代的鵝鳥中選取最健康活潑的，嚴格的分羣隔離飼養，與原來的大羣要隔開很遠的地區，飼養人也不可混同或來往。這樣嚴密的飼養管理，三、四代以後，可能可以養出清潔不帶白痢菌的種鳥。也可以託大專獸醫系科人員幫業主做隔離育種。大專有關人員一定會很樂意幫忙，因為鵝鳥也是很有用的實驗動物。

一籠不容二公

1籠之內有多數的公鳥，也會造成授精率降低的現象。因為有1隻公的在發威時，另1隻也要湊上去。往往是只有1隻能稱王，這樣也會降低體力與精力。所以種用的籠子內配成1公5雌最好。高價的觀賞鳥類可用人工授精來補救，鵝鳥太小了總是辦不到。

飼料中不添加魚粉，可防蒼蠅媒介傳染疾病，若



鵝鳥的繁殖技術不難，但要科學化一點。

感染了副傷寒沙氏桿菌，會使雌鳥在早期就死亡。此時可以用抗生素或磺胺藥配在飲水中。磺胺藥連用4天須停用2天，這樣可以將育成率提高很多。因為此菌很普遍，就像人的傷風感冒一樣，在一生中一定會有染上的機會，所以不必像白痢菌患禽那樣嚴格淘汰，可以預防，也可以治好。到10日齡，可以不必再投藥。

此外慢性呼吸器疾病，也是大敵，成鳥也會感染，眼瞼腫大，呼吸困難，可用泰羅辛（Tyrosin）加磺胺藥（俗稱消炎片，以治膿敏最為著名），配在飲水中，或抹在口腔內投藥。其實如見眼瞼腫大，應速淘汰，因為此病傳染很快，而且各籠都要投藥5天以上，可收預防效果。

嚴防近親繁殖

鵝鳥花色都相同，又那麼小，很容易在換籠時或配對時造成近親繁殖；那樣的子代很可能造成斜頸、腳肢攤開，不能站立等外觀可見的病，也有不少是外觀看不出的內科病。不但是一代一代的退化，也會體弱多病。

引進新種提高價值

今年8月開始，市面上忽然出現了大批華南種鵝鳥，很美麗，健康頑皮。大受農友歡迎，一下子就賣光了。但是如果用來採蛋，未免太小。我已着手改良，可能在1年後可以把體型改良成與華北種那麼大。

我希望有識之士不妨從美國引進美國種鵝鳥，美國種的不但美麗，而且有竹雞那麼大，還可以供肉用，將來更是餐桌上的上品，可大幅提高經濟價值。

於氮肥的需要量較少。又本省各地土壤質地不同，肥力也異，農友宜根據各區農業改良場土壤肥力檢定結果來施肥。目前一般施肥量每公頃硫酸銨為 50~100 公斤（秋裏作時要加倍），過磷酸鈣為 200~300 公斤，氯化鉀為 100~150 公斤，且如果土壤是酸性則需視其酸性程度酌量施用石灰，以調節近於中性，是有助於豆類生長。至於施肥法，如以人工進行者，於豆苗出土後 10~20 天內施於株旁，如採用播種兼施肥機者，可以播種同時施用，但為求使作業機施用很順利，對肥料選擇很重要，因省產單質粉狀肥料，使用時除需浪費人工來拌合外，最嚴重問題是會使作業機的肥料配出均勻與發生堵塞現象，因此機械施肥宜採用複合肥料，施用時可通暢無阻又較省工。

7. 鼓勵農民採用集團栽培：政府對省產大豆雖訂定有保證價格收購，但如每一鄉鎮裏所栽培面積狹小，產量太少，試問鄉鎮農會該如何來收購？另外播種機也逐漸大型化，倘因代播地太分散，使實際作業時間比跨區調動機械時間還要短，在每日工作量不能提高下，自然代播費用將難以降低，因此勵行集團栽培頗為重要，然而欲達成此目標，有待加強農民組織，辦理講習，多設置春作大豆示範田等。

播種中應注意要項

1. 隨時注意種子與肥料的配出情形：小型播種機是以耕耘機或中耕管理機為動源，因此駕駛人常尾隨步行操作，可看清種子箱存量與配出情形。但大型播種機是以曳引機拖動，所以駕駛人置於播種機之前，實無法看清種子輸出，因此作業時，常在機體上跟隨一位女工來幫助視察，惟新型播種機常備有警報器，操作者僅要聽到警示之鈴聲響，或燈亮就要馬上停車檢視。而常見種子不配出原因，為種子箱已無存量，開關闕未打開，傳動鏈條打滑，或輸種帶脫落等。

2. 掉頭轉彎時宜將種子與肥料關停：以作業機對種子與肥料配出方式，其動力有採自耕耘機或曳引機的車輪軸傳動者，此型均備有離合器，以利控制作業機於掉頭轉彎時，可將動力切離，使種子與肥料暫時停止配出，但千萬要記住，等掉頭完了繼續作業，駕駛人一定要再將離合器控制桿放入才行。至於作業機僅由本身的接地輪或鎮壓輪來傳動輸種方式者，祇要於欲轉彎時，將可操作油壓控制桿把作業機掉離地面即可。

3. 控制播種深度與留意作業機直進性：播種深度一般視種子大小、土壤含水率多寡，播種方式以及有

無蓋稻草等而定，通常播種深度約為種子厚度 2.5 倍即可，惟如以土壤含水率較低，採用整地播種方式，又無稻草可覆蓋時，可播 3.0 公分左右。但淺播者仍不可使種子曝曬於日光下，否則會使發芽率降低。在作業中經調節過後能使每組播種行距保持相同，但掉頭回來的靠邊距離是要看駕駛人操作技術而定，熟練者機播的行距，給人看不出機械靠邊行的差別，且每行又畢直，但技術較差則易蛇行，也難以控制使各行距離保持一致。

播種後重要工作

1. 處理稻草：如前期作物為水稻，在播種完畢後，要立即將稻草撒蓋於豆田，其目的在減少土壤水份蒸發，保持土壤溫度，有利於種子發芽與抑制雜草的功效，同時稻草腐爛後可增加土壤有機質，有助於地力的維持。

2. 注意灌排水：不整地播種時，如土壤過於乾燥，會影響發芽，應於播後立即灌水，以促進發芽，但必須於田面濕潤後馬上排水，以免種子被浸水而腐爛。採用機械播種者，可行作畦栽培，田區因留有水溝，致灌、排水頗方便。但整地區的播種，在種子未發芽前千萬不可灌水。

3. 播種完後再噴殺草劑：高屏地區農友在秋冬裏作播種時，如以人工挖孔播種，常於播種前施噴「拉草」殺草劑以控制雜草發生，但採用機械播種方式，必需待播種完後才可噴藥，否則藥液會被車輪輾壓沉入土中，或被挖取泥土蓋沒，將會失去對雜草控制效用。

4. 重視作業機保養：當播種完後，剩餘的肥料或種子必需加以清除，否則留下種子會誘起老鼠前來為害，以種子被偷吃損失較小，但如果把塑膠質的種子桶或輸種帶也被咬破，則麻煩就大。肥料是化學品，對金屬有腐蝕作用，因此作業機收藏前，必須以清水清洗，此外對傳動鏈條也應加注潤滑油，且對已脫落的油漆要補刷，才可增進作業機使用壽命。

