

要聞簡報

優秀農業人員 12位獲褒獎

行政院農業委員會於7月26日表揚75年度優秀農業實驗研究教育及推廣人員，由主任委員王友釗親自頒獎。

受獎人計有12位，他們是：孫守恭、黃振文、李良、陳慶忠、王德男、劉清榕、劉正義、陳景川、湯建廣、林木根、陳玉麟，及林嘉興。

本年度是有關獎勵辦法頒布以來首次辦理，為隆重表揚各受獎人，除邀請各機關派員觀禮外，並於頒獎典禮後隨即舉行茶會，希望透

過本獎勵，促使農業實驗研究人員在其工作崗位上更主動發掘農業重要問題並提出突破瓶頸的改進途徑，以促進農業科技持續發展，同時並鼓勵農業教育及推廣人員積極培育農業人才並加強農業推廣工作，以支持並配合農業發展需要。

加工食品品質 舉辦訓練班

行政院農業委員會為促進我國與其他亞洲國家的食品加工技術交流，自7月28日起與亞洲生產力組織在東海大學共同舉辦為期四周的「加工食品品質管制訓練班」。28日上午舉行開幕儀式時，由農委會主任委員王友釗致歡迎詞，農糧處處長黃正華主持大會。

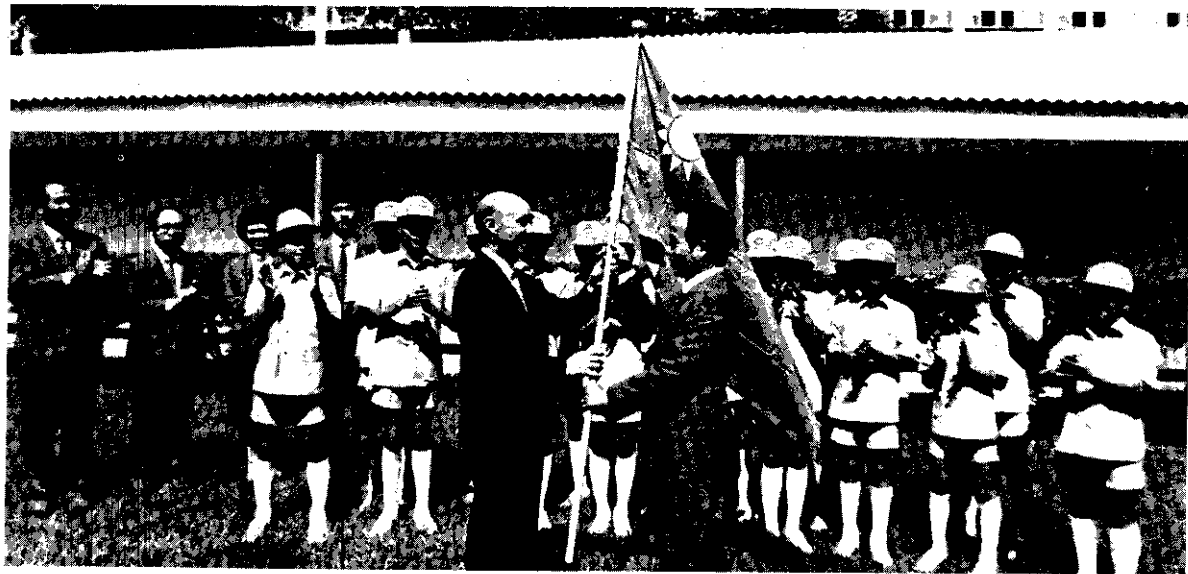
農委會說，由於近年來我國食品工業發展快速，技術與品質日見增進，受到亞洲各國的重視，因此報名參加此次訓練班的情形甚為踴躍。除我國外，韓國、印尼、泰國、斯里蘭卡、馬來西亞、菲律賓均派代表參加受訓。

此次訓練項目包括：品管的基本原理、經營觀念、經濟可行性，及所面臨的問題，現代食品加工系統及品管的建立，維護食品品質的營養觀點等。

雞移行抗體 將予商標化

行政院農業委員會決定自本年度起推動出場雞雞「移行抗體商標化」計畫，以便利下游商用雞業者根據雞雞外盒所標示抗體的多寡，調整疫苗的使用適期，提高疫苗效果，增強家禽重要傳染病的防治，保障消費者的健康，擴展肉內外銷市場。

農委會指出，我國家禽事業已邁向企業化的經營，近年來，外銷冷凍雞、鴨肉前途看好，但由於密集飼養，數目激增，容易導致傳染病的蔓延而影响外銷。為有效增進食品安全，協助業者拓展市場，農委會決定結合各級防疫主管機關及中華民國養雞協會會員的力量，先推動種雞場雞雞新城雞瘟移行抗體



中華民國體育協進會副理事長鍾械祥授旗給中華軟式少年棒球代表隊。(中央社)

標示工作。

農委會表示，雞糞移行抗體標示工作，在先進國家已實施多年，效果良好，但在國內尚屬創舉。該會將先針對各縣市家畜疾病防治所及設有診斷設備的各種雞場人員，施以抗體測定技術的訓練。同時，自本年度起，先進行新城雞瘟移行抗體標示，再逐年增加其他疾病的移行抗體標示，徐行漸進。

首期稻谷收購 提高為20萬噸

行政院農業委員會於7月19日指示糧食局，把75年1期種谷輔導收購總數量由15萬噸提高為20萬噸，以穩定產地谷價，維護稻農的收益。

根據糧食局的計算，如以本期核定收購面積23萬餘公頃平均計算，每公頃約可收購850公斤，比原來的700公斤增加150公斤，連同計畫收購每公頃970公斤，田賦徵實及隨賦收購每公頃550公斤，合計繳售數量已達2,370公斤，約佔本期稻作每公頃估計產量5,300餘公斤的44.5%。

農委會並指示糧食局，輔導收購數量增到20萬噸後，希望能全面督導各地經收公糧倉庫積極辦理收購工作，以穩定稻谷價格。農委會並促請農民不要急於拋售稻谷以促使谷價回升。

乳牛養殖 最賺錢農家

台灣地區農家那一種行業賺錢最多？答案是乳牛業，去年平均每戶收益47萬4千9百餘元。

農林廳去年把全省畫分為60個



農委會主任委員王友釗頒獎表揚優秀農業人員

農業生產區，選擇700戶核心農家實施農場經營記帳，把農家分為稻作、雜糧、蔬菜、果樹、特用作物、花卉、育苗中心、養豬、乳牛、養殖、複合型等12類。經分析各類農場的經營效益，發現各類農家所得以養殖農家的61萬4千9百餘元最高，其次為乳牛農家59萬7千7百餘元。但就資本報酬論，則以乳牛農戶的47萬4千9百餘元最高。

農業推廣體制 中外學者研討

台灣農業推廣體制研討會於8月1日及2日在國立台灣大學思亮館國際會議廳舉行，由行政院農業委員會主任委員友釗及國立台灣大學孫校長震共同主持，有來自各地100多位國內外學者專家參加。

美國密西根州立大學梅德斯教授(Dr. Meaders)及紐約州立大學林南教授(Dr. Nan Lin)分別在會中就「台灣農業推廣計畫考評」與「建立台灣農業傳播網的初步構想」作專題演講，並有由台大教授執筆探討現行農業推廣體制

運作及強化推廣功能等有關的8篇論文報告，再就為建立整合性的台灣農業推廣體制下，試驗改良場所、農業院校、公營農企業機構、基層農政機構及各級農民團體之角色與功能加以討論。

本研討會由台灣大學農業推廣系負責辦理，行政院農業委員會贊助。

農業用電優待 應該放寬範圍

台灣省政府建議中央放寬農業用電優待範圍，以協助農家發展新興作物，提升農業品級，打破當前農業困境。

省府指出，傳統的農業已呈現飽和，收益很差，新興的農業如花卉、養殖、特用作物等，收益較為合理，是農業發展的新方向。但此類新興農業所需水、電、瓦斯等能源支出比例很高，而行政院公布的「農業動力用電及標準」，對照明、溫度調節等均不予優待，使新興作物農家無法享受，也減少農家投資意願，應請准予列入優待範圍。