

稻作育苗的功臣



余鳳文農友

訪問十大傑出青年農民余鳳文

東港鎮是本省有名的大漁港。走出市街，往林邊鄉的沿海公路上，在大鵬灣的對面有一大片的稻田，余鳳文農友的家，就座落在這片稻田中的村落裡。

設立水稻育苗 組織共同經營

余農友的家，世代務農，他排行老6，是獨子，上有5個姊姊，下有2個妹妹。他今年35歲，父親已經去世，媽媽今年也有70高齡了。

他自民國62年退伍返鄉後，就繼承了3.4公頃的水田，開始農耕生涯了。民國67年春天，余農友覺得農村勞力缺乏，經營水稻育苗很有前途，於是在農業單位的輔導下，設立了水稻育苗中心。

此時，他又感於機械化是未來農業發展必然的趨勢，所以他從民國60年起，就開始組織水稻共同經營班並擔任班長。這個共同經營班是以他的育苗中心為主，配合班員們所有的農機，來為其他農友代耕、代插秧、代噴藥、代收獲及烘焙等一貫作業。

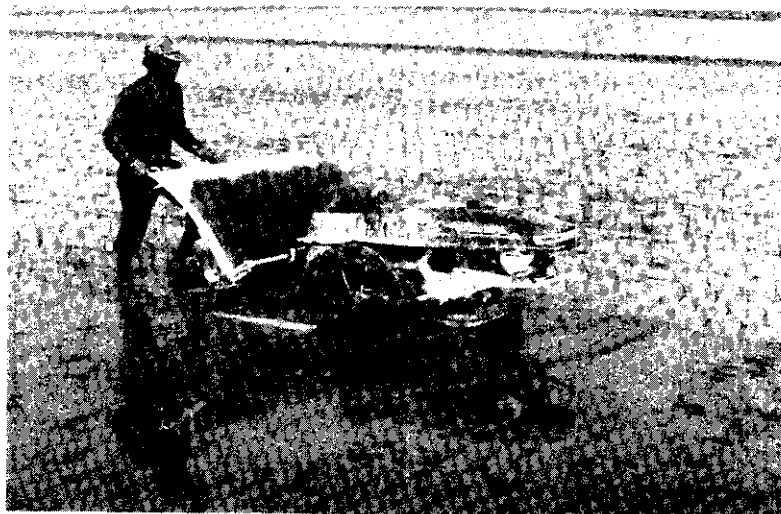
作業範圍很廣 服務成果豐碩

以74年來說，1年中水稻育苗數量就達7萬箱，代耕、代插秧及代收獲各80公頃，代烘乾50公頃生產面積的稻谷，且領導員班接受委託經營。余農友育成的秧苗，整齊又強健，插秧後稻株分蘗特多，結穗也多，無形中增加了農民的收益。

多年來，余農友領導水稻共同經營班員為農友代耕、代插秧、代收獲，深深覺得共同經營組織是一項很好的農業推廣政策，但如要順利推動共同經營工作，他認為應該加強農友與班員間的連繫，以建立共同的認識與合作。

熱心公益感人 隣里稱讚不已

余農友平日熱心公益，過去村內道路拓寬時，他曾經捐出土地達0.5公頃，並捐獻築路費25萬元，造福鄉里不落人後，鄰里親友都稱讚不已。



←機械插秧可省
好多人工（楊文振）

■ 許銘加 ■



劍蘭專家——

——范土角

● 梵凡 ●

劍蘭——多年來一直是本省主要切花材料之一，大部分供應國內消費，少數外銷到日本、香港等地。

本省劍蘭栽植面積約 250公頃，主要產地在台中縣后里鄉、彰化縣田尾鄉。住在田尾鄉新生村的范土角農友，也是該村村長，一家人終年都為劍蘭的銷售而忙碌。范土角本人也因推廣劍蘭很有成就，而獲得第 8 屆十大傑出農家的榮譽。

劍蘭之家 年種10甲

范土角今年66歲，種植劍蘭有55年的歷史。當初他從 3 分多地開始種起，等慢慢有了心得之後，栽培面積才逐年擴大，目前他一家人每年總計要複種10甲多的劍蘭，可稱得上「劍蘭之家」。

范農友有 2 甲 4 分的水田，限於輪作關係，須向別人租地才够用，等種球採收後才歸還土地（劍蘭在同一塊土地上不可連作，須間隔 1 ~ 2 年才可再種）。鄰近的農民，都很願意將土地租給范家種植劍蘭，因為種過劍蘭的土地再種水稻，可提高稻谷產量。

栽美紅種 勤於管理

范土角種植的劍蘭品種是美紅種，又稱大紅，俗稱黑骨，這是國人很喜歡的顏色。依他多年的栽培經驗，認為種植劍蘭的土質，最好選擇排水良好、土壤肥沃、地溫較高的坊質壤土。由於劍蘭怕乾旱也怕潮濕，所以要做高畦，畦寬 4 尺 2 寸，以南北向為佳。種植時，每粒種球的間隔為 4 ~ 5 寸，每畦種 3 行。

由於土地肥沃，施化學肥料即可，待葉子長至 4 ~ 5 寸高時，先施 1 次尿素，等培土後再以三要素追施 1 次。灌水方面，視土壤乾濕度而定，過乾及過濕均不可。至於病虫害防治，若遇害虫時，對虫下藥； →

范土角農友



↓ 花朵正春風，任誰都想
摘下幾枝插，讓滿室溫
馨和綠意，使你賞心悅
目。



→ 如為病害，則須先預防。病害較嚴重的有露菌病，在長期陰雨的天氣，最容易發生，因此在下4~5天雨後逢陰天，須在雨停後，立刻噴藥防治，否則就一發不可收拾，再噴藥就太晚了。

施肥適當 適時採收

劍蘭以切花為主，花莖的長短，對品質有決定性的影響。若種在肥沃的土地，又施適量的肥料，花莖則可長至1公尺以上；若種在貧瘠的土壤，而施肥又不足時，則花莖只有1公尺以下，因此失去商品的價值。採收時，若為外銷者，以花莖最下端的花苞呈飽滿狀但未見紅（紅是指花瓣尖端），是為採收適期。若已見紅，則只能供內銷，見紅與未見紅之間只差1天而已。

范農友對劍蘭切花內銷價格起伏很大有無限的感慨。他說，當劍蘭盛產期，產地每支只賣1元，如果缺貨時，就高達10元。在正常的情形下，每支約3元，而外銷價格都很平穩，每支在2.5~3元，但是外銷量很少。

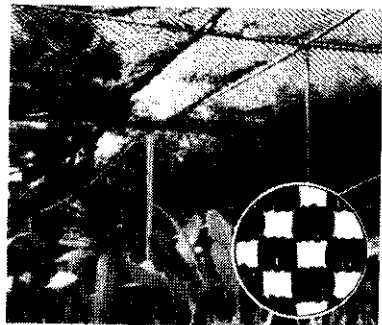
種子冷藏 注意控溫

劍蘭為球根花卉，種球必須經低溫刺激一段時間，打破休眠，才能開花。因此，種球種植前，須先在攝氏2~8度下冷藏2個月，取出後再放10天左右才可下種。冷藏溫度的控制相當重要，因為它會影響開花率，所以要找可靠的廠商來冷藏。數年前，范家自設一間面積4坪大的冷藏庫，以備不時之需。

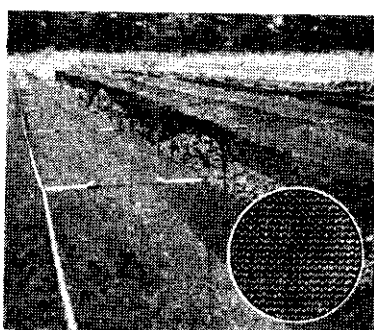
除了冷藏庫外，他還擁有1輛大型曳引機，做整地之用，這樣比較可以控制種植進度，不必因僱不到曳引機而延誤下種時間，而且把地整得更為精細，有利劍蘭的生長。此外，范家也有一部中型貨車，以便把種球、肥料分送到散布在各處的田間，並收取切花和種球。

龐大的經營面積、機械化的作業、有效率的生產、產量大得足以影響市場價格，正是走向現代化農業的基本條件，而范家劍蘭的產銷，已做到企業化生產的程度，為台灣小農制度開創出一條嶄新的道路，也為政府推行的委託經營政策，樹立了成功的模式。

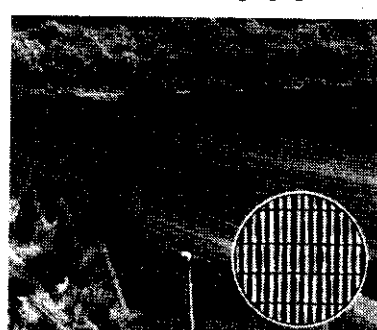
發展精緻農業請採用三冠牌農業用資材



格子織：美觀、通風良好，特別適用於蘭花栽培



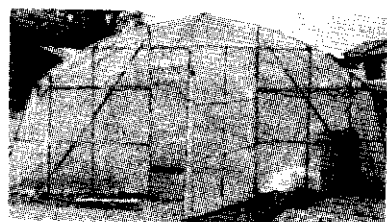
斜織：強度好，不怕颱風侵襲



羅紋織：經濟實用

三冠牌遮光網

功用：遮光、防風、防霜、防暴雨 寬度：1公尺~7.4公尺 長度：50公尺
遮光率：45%~95% 顏色：黑色、綠色、銀色



清潔蔬菜用網

特點：防蟲、透光、保涼、保潔
目數：16目、24目、32目
寬度：6尺、12尺、24尺 長度：100尺



煥坤企業股份有限公司

彰化縣福興鄉50605員鹿路二段155號
電話：(047)773878·772178·774778(歡迎洽購)