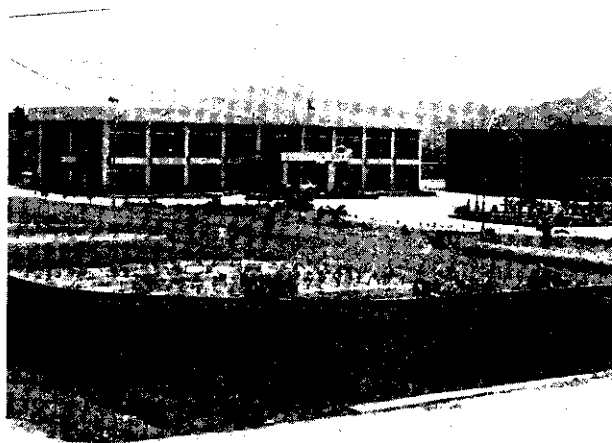


減少對外埠選購茶苗之依賴，避免苗木經長期之搬運影响定植成活率與減少成本費用支出。

(2)扦插苗之預措搬運管理：扦插苗之健壯與否，除了影响定植之成活以外，對定植後茶樹之生長管理也有直接之影响。茶苗選用時，弱小帶有病虫害者不可移植，最低限度，茶苗高度須在30公分以上，同時茶苗取苗後，必須馬上將根系拌泥漿，並進行打包，尾部剪除，以防蒸發乾燥並置於蔭涼處，切忌隨意堆置，以致影响茶苗生機。

4.茶園位置之選定：目前東部地區茶園主要栽植地區，以分佈於花東縱谷、鹿野、卑南、瑞穗、光復等地之丘陵台地為多，地形、坡度平緩，氣候土壤雖適合植茶，但因海拔高度不高，僅約200~400公尺，氣候炎熱，溫度高，土壤貧瘠，冬季且有強勁的季節風，對產製高級茶有不利之影响。在決定茶園位置時，必須慎重，如茶園環境不適合產製品質高之茶葉時，則不宜選在坡度不整齊、地形不佳的地方植茶，而需以能適合機械化作業之茶園為要件，以期降低生產成本，達到經濟栽培之目的。反之，若茶園地理環境位置適合產製高級茶時，因品質高茶葉成品銷售力強，收益提高，對於能否適合機械化作業等，則非絕對考慮因素。

以目前東部茶區植茶情形來看，茶農在種茶時，不可以為某地生產的茶葉品質好，就只要選種相同的茶樹品種，管理製茶技術一樣，即能產製相同品級之茶葉，其實「茶之風味乃是吸天地靈氣自然孕育而成」，本省各茶區產製之茶各具特色，品味也不同，世界各主要產區亦然。所謂「茗茶」其意在此。而此「



台灣省茶業改良場台東分場

茗茶」之產製，氣候、土壤環境因素為先決條件，絕非人力所能完全掌握，因此今後本省茶業之發展，不論東部、西部實在不宜盲目一窩蜂競相栽植所謂的「高級茶」，應該針對各地區氣候、土壤環境因素，以資決定發展目標，高級茶有高級茶的生產條件，不是每一個地區皆能產製高級茶，也就是說先決定擬植茶地區能產何品級之茶葉，然後再訂定栽植管理方針，才屬允當。

茶園位置如僅能適合生產一般品味之茶，其茶園栽植管理、耕作方式則應着重於降低生產成本，而降低生產成本，與產量及管理費用有密切之相關，產量高、管理費用低，成本自然降低，即使茶價較低仍屬有利可圖，反之若茶葉品級不高，茶價較低，產量低，成本又高，焉能獲利？此乃因茶葉品級、產量、管理費用受茶園位置影响所致，所以茶園位置之選定很



給您一個良心的建議！

提高產量

增加利潤

改良土壤

適應作物：

蘋果、梨、葡萄、柑桔、菸草、茶葉、
枇杷、番石榴、蓮霧、木瓜、草莓、
甘蔗、蕃茄、蔬菜、花卉、盆栽、蘿蔔、
荔枝、芒果、釋迦、楊桃、水蜜桃

亞麻粕

菜子粕

加拿大進口純菜子粕、亞麻粕
保證成份：

| | |
|-------------------------------------|--------|
| 氮 (N) | 5.5以上 |
| 磷酐 (P ₂ O ₅) | 2.73以上 |
| 氧化鉀 (K ₂ O) | 1.21以上 |
| 水份 | 12以下 |
| 夾雜物 | 2以下 |
| 有機物 | 85%以上 |



重光油脂股份有限公司

地址：彰化縣芳苑鄉和平村芳漢路王功段337號 TEL: (048) 932123~4 • 932322~3