

## 轉作小麥

### 須注意銷路問題

**問** 我有1公頃的稻田，想轉作其他雜糧。請問：  
(1)如果轉作小麥，播種期是否與水稻相同？

(2)麥種應向何處購買？

(3)收成多，會不會有產銷問題？

(4)旱田可否轉作紫蘇，種苗應向何處購買？（南投縣竹山鎮福興里中興巷11~2號張伯銓）

**答** (1)小麥在本省是利用水田冬季裏作栽培，即於第二期水稻收穫後至第一期水稻插秧之間來栽培，因此播種期為10月下旬~11月上旬，與水稻不相同。

(2)目前栽培優良品種大部分為「台中選二號」，少量種子（1~2公斤）「台中區農業改良場」可供應，但如需較大量種子，可逕向「台中縣大雅鄉農會推廣股」接洽購買。

(3)栽培小麥必須與公賣局訂契約，才有以每公斤19.5元價格收購，而公賣局每年僅收購2,000~3,000公噸，數量有限制。費鎮不是小麥推廣鄉鎮，所以將來生產物須要自行處理。現雖有商人購買當做製造麥芽之用，但價格比公賣局收購價格為低。



小麥種子

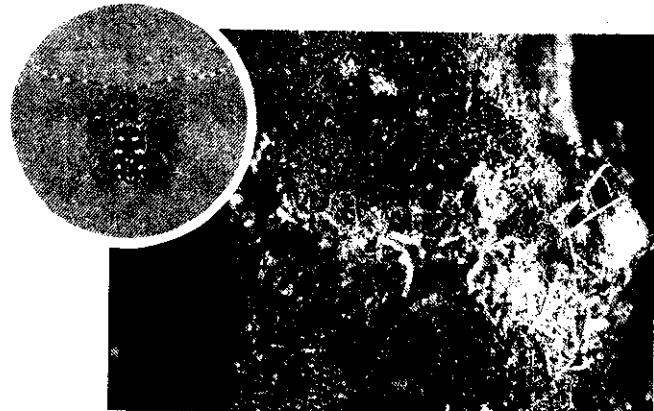
栽培小麥除有產銷問題外，還要特別注意鳥害問題，因費鎮不是小麥栽培區，如栽培面積小，鳥害可能很嚴重，應多考慮。（林煊生）

(4)紫蘇比較喜好冷涼氣候，過於高溫或乾燥均影響生育。對土壤適應性較廣，任何土質皆能生長，以肥沃壤土為最適，而目前本省以生產紅紫蘇較多，種苗可向苗栗縣公館鄉一帶洽購。如青紫蘇則需向日本購買。但本省銷售有限，需考慮栽培價值。（許堯培）

## 木麻黃星天牛 防治方法有3種

**問** 我在去年種植一批「木麻黃」，做防風林用，至今已1年多，最近發現部分葉片變黃色，然後枯死。請問是何種病虫害？如何防治？（高雄市前鎮區瑞隆路334號蔡傳喜）

**答** 照所附的木麻黃標本，推測是「星天牛」為害所致。本虫年生一代，成虫多出現於4~8月間，產卵時將樹幹下部樹皮咬破，產卵其內，每處1粒，孵化的幼虫，先在樹皮下加害，後深入材部，樹幹皮層一經幼虫盤旋蛀食，樹液不能上升，小枝變黃



(上)星天牛(下)木麻黃樹幹受蛀食，有星天牛虫的糞便（張玉珍攝）

（木麻黃葉片退化為細小的鱗片，綠色部分乃小枝），終至死亡。防治法如下：

(1)刺殺幼虫：受害樹幹因有虫糞外洩的標記，可自孔口穿入鐵絲刺殺。

(2)捕殺成虫：在出現最多時期，打動樹枝，捕殺墜落的成虫。

(3)防止產卵：每年3~9月，成虫發生期，每隔1、2月噴布40.64%「加保扶水懸粉」（furan）100倍液，噴射於離地面1公尺的樹幹，或在樹幹

## 非自耕農

台南市開元路 166巷 1 號林宗碧先生問：

- (1)耕地(台南縣)與戶籍地(台南市)距離60公里,可否繼承祖產?
- (2)身份證職業欄非自耕農,對農地繼承有無問題?

(3)遺產稅如何繳法?

高瑞鏗律師答覆：

繼承權人因繼承而取得農地所有權,農地與戶籍地距離多少,或身份證職業欄是否記載自耕農,



## 對農地仍有繼承權

於繼承均無影響。

關於遺產稅的申報及其稅率,請參看遺產及贈與稅法第13、17、18、23等條。要而言之,被繼承人死亡遺有財產

者,納稅義務人應於被繼承人死亡之日起6個月內,向戶籍所在地主管稽徵機關,辦理遺產稅申報。就遺產總額減除法定的各項扣除額及免稅額(新台幣200萬元正)後的課稅遺產淨額,按法定累進稅率,課徵遺產稅。

下部自地面1公尺高度處,成虫發生前塗布石灰乳或包紮塑膠布,防止產卵。(張玉珍)

## 土雞平飼 避免過密

- 問**
- (1)土雞以「平飼法」飼養,易造成雞羣強弱不均,有方法補救嗎?
  - (2)成雞快出售時,易生打鬥而死亡,除採取公母分飼外,還有其他更好的預防方法嗎?
  - (3)肉雞飼料是否要依季節來調整所需熱能?
  - (4)「平飼法」需要棲木或棲架嗎?(雲林縣台西鄉蚊港村38-3號丁金和)

**答** (1)目前飼養土雞以平飼為主,避免造成雞羣強弱不均的可能方法有:①選購整齊度良好的雞種,即是雞羣中每1個體的生長速度差不多。②避免密飼,每坪的飼養隻數不要太多。以出售體重為準,1.8公斤時為36隻,2.2公斤時為28隻,2.7公斤時為22隻,而且通風必需良好。③防止引起啄毛,基本上小雞於9~10日齡時剪嘴,飼料中蛋白質含量必需足夠。④供給足夠的採食及飲水間隔。

(2)土雞飼養至12~13周齡時會打鬥,是因逐漸性成熟,打鬥是自然現象,不要給太多的維生素,尤其是維生素E,或飼養較大型土雞。

(3)肉雞飼料是要依季節來調整熱能含量,通常以冷天含量較高,若冷天每公斤含3,250千卡,熱天為3,200千卡。

(4)平飼要不要架設棲木,見仁見智,架設棲木的優點是:①飼養密度減少,通風較好,呼吸道疾病少。②體弱的雞不會在優勝劣敗下死亡。

缺點是體弱的雞逃到棲木上,不敢下來採食,會造成雞羣不整齊。(簡明龍)



(張宗藩攝)

## 網室種菜 整地前先消毒

**問** 本村農事研究班共同栽培網室蔬菜,這是第1年,每期播種(小葉菜類)發芽後,雜草(知母菜)比蔬菜生長的快又大,曾經除過數次,還是如此。人工除幼草非常費時又困難,請問有何方法或藥劑能防治?(台南縣永康鄉永大路88巷63號汪清波)

**答** 網室蔬菜栽培,應在整地前,先徹底進行消毒清除工作,以根本防除雜草及其他病原。

至於網室內馬齒莧(知母菜)雜草的藥劑防治,可在種植前以50%「大芬滅」可濕性粉劑噴施,土壤儘量保持濕潤狀態後施用,每公頃用量3公斤,稀釋倍數300倍。

定植後,也可以37.5%「施得圃」乳劑400倍稀釋液,畦面濕潤後噴施,但宜注意用量,及對部分蔬菜可能產生的藥害。(侯鳳舞)