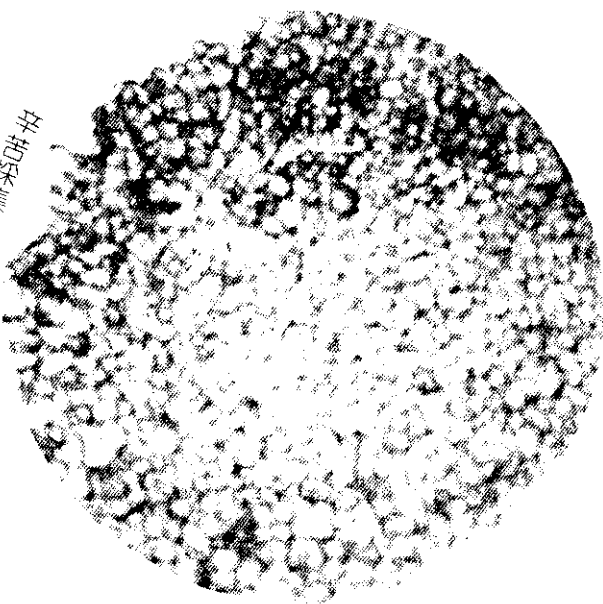


「零餘子」。



特性，應確實勵行深耕及土壤應充分打碎後作高畦，約在36公分以上。



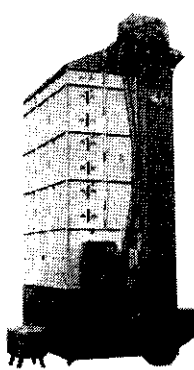
四・定植

以行距 100公分，株距30公分為宜。按株距在畦頂上以長約35公分，直徑1.5~2.0公分左右之棍棒（或鐵棒）插洞後將種薯根種下，芽體向上，敷以3公分左右之薄土，然後畦面鋪草，土壤過於乾旱時，酌量灌水。

五・肥料

宜施用緩效性之有機肥料，每10公畝 1,000公斤及複合五號肥料 100公斤，按行距開溝後施下再作高畦。於發芽後20~30天施用第1次追肥，第2次追肥在第1次追肥後1個月施用，每次薄施尿素15公斤即可。

超級8槽式——^{稻谷}玉米_{高粱}乾燥機



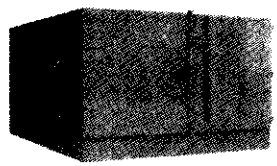
EC-505B
八槽式6大特點：
1. 高速率乾燥
2. 特殊構造耐久性
3. 自動清除、零殘留
4. 昇降機可前後對調
5. 排風方向，任您選擇
6. 安全控制構造

一次 稻谷1500~7000台斤
玉米2000~8500台斤
耗油量：1~6公升/時
(煤油或高級柴油)

綜合性貨櫃式乾燥機

玉米、稻谷、小麥、花生

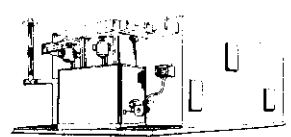
ST-500B型



ST-500B 一次1000~5000公升
每小時乾燥率：0.3~0.9
耗油量：2~5公升/時
(高級柴油或煤油)

順光一心子

菸葉、稻殼乾燥機 BL96B



BL-96B 一次5000公升
乾燥有效面積：六坪
吊於層數：二層

※經測定合格甲等廠商

順光股份有限公司

台北縣土城鄉中央路三段81號
TEL: (02)2606111 6(六線)