

## 鵝跛足 原因多

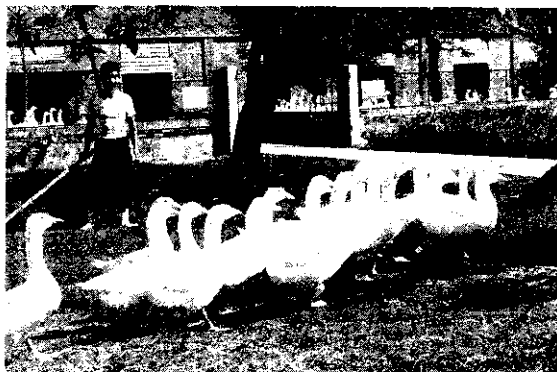
**問** (1)我所飼養的鵝，時常發生跛足，重則癱瘓不能行走。經注射藥劑，却未見起色，甚至還放白色大便，最後就死亡，不知所得何症？這種症狀，有時還會雙腳萎縮，肌肉沒有一點彈性。

(2)鵝曲頸病和脂肪肝，2種症狀如何分別？(高雄縣路竹鄉永華路80號楊晚得)

**答** (1)鵝發生跛足原因很多，大鵝、小鵝都會發生。小鵝跛足起因於管理不善較多，例如場地太潮濕，容易滑倒，而且泡太久了，腳因濕而麻，不易走動，形成跛足，甚至吃喝不待而死。幸運沒死的小鵝，生長緩慢，雙腳似青虹腿症。在此也許由於體弱，抗病力差而感染到病菌所引起的跛足疾病。當然飼料營養不平衡，缺乏微量元素也會引起跛足現象。

大鵝有跛足現象，多半發生在年老的種鵝，由於長期飼料成分不平衡，引起營養障礙，諸如尿酸鹽或類澱粉沉着症，致使趾部或關節腫脹而跛足。如再碰上某種環境緊迫或預防注射反應，容易死亡。

(2)曲頸病是由肉毒梭狀芽胞桿菌毒素所引起的，大鵝、小鵝均可感染。主要症狀為頸部麻痺、食慾消失、羽毛零亂、步態蹣跚、呼吸困難。解剖死鵝，肝



臟會有發炎腫脹，其與所謂脂肪肝不一樣。脂肪肝是一種澱粉(肝糖)囤積所引起的肥肝，屬代謝性能障礙。(洪典茂)

## 枇杷嫩芽紅赤 是芽枯病

**問** (1)枇杷嫩芽及幼葉容易紅赤(火燒)、彎曲、萎縮是何種病菌引起的？如何防治？

(2)枇杷的枝幹發生剝皮(脫皮)，及背面生白菌(片狀)而枯死是何病？如何防治？

(3)適合枇杷生長的土壤是何種？pH值多少？(台中縣石岡鄉和盛村營林巷61號鍾興琳)

**答** (1)嫩芽紅赤屬於芽枯病，為細菌性病害，發病初期可用80%「四氧丹」可濕性粉劑800倍稀釋液防治。

幼葉彎曲、萎縮屬灰斑病為真菌性病害，發病期



可用40%「快得寧」可濕性粉劑500倍稀釋液，或50%「益發靈」可濕性粉劑1,000倍稀釋液防治。

(2)枇杷枝幹發生剝皮，及背面生白菌而枯死是屬於赤衣病。

防治法為：①即刻剪除病枝並燒毀。

②發病初期開始施藥，每隔10~14天施藥1次，所用粉劑為50%「貝芬同」混合可濕性粉劑750倍稀釋液。

(3)枇杷對土壤的選擇不嚴格，以排水良好、土質深厚、含有豐富有機質的礫質壤土或礫質粘土較佳。土壤酸鹼度以pH5.5~6.5為佳。(劉添丁)

## 農民保險 試辦地區不擴大

**問** 最近報載政府決定農民保險再試辦1年，請問試辦地區是否擴及全省各地農會？又我們夫妻2人都為農會會員，是否兩人均可參加勞工保險？(

## 分管人占用土地

桃園縣龍潭鄉成功路 588號劉信乾先生問：

42年間祖父在世時，將所有土地，分配給3個兒子。水田部分均經辦理過戶登記。建地部分，據稱分給我伯父，但所有權始終登記先父名義，現在上一輩關係人均已死亡。此筆建地，歷年地價稅皆由先父繳納。先父謝世後，此筆建地被列入先父遺產，我們要求分管人（伯父之子）分扣繳納遺產稅，遭拒。我們自行繳清遺產稅，辦妥繼承登記之後，分管人却要強占此筆建地。請問：

- (1) 分管人有無權利取得此筆土地？
- (2) 民國42年間所立分產書，是否仍有效（我們只聽說，從未見過）？
- (3) 無土地所有權，是否有使用權？

高瑞鏗律師答覆：

所有權與使用權，在法律上是兩個截然不同的概念。有所有權未必有使用權，有使用權亦未必有所有權。例如，土地所有人將土地出租與人，出租人與承租人之間，出租人於租賃關係存續中，有所



## 不屬無權占有

有權無使用權，承租人則有使用權無所有權。

凡屬有權人製作的真正文書，均必有效。雖然文書上所載，因而發生債權請求權時，債權請求權逾一定期間（一般為15年）不行使，會罹於時效，但文書本身仍然繼續有效。

所謂請求權罹於時效而消滅，並非意指權利人經過時效期間後，即不得再行使請求權，而是指經過時效期間後，權利人如果行使請求權，義務人得行使時效消滅抗辯權，但義務人如不行使時效消滅抗辯權，仍按債的本旨，給付權利人，經權利人受領者，不能認為權利人無權受領，要求返還。

本件關鍵所在，厥為這筆土地現由何人管領占有。如由分管人占有，根據分產書，既享有使用權，而非無權占有。分產書縱使已經過15年時效期間，並不當然失其效力，已如上述。你們欲求排除其占有，恐有困難。相反地，這筆土地如現由你們管領占有，分管人徒執所謂分產書，要求占有這筆土地，而你們行使時效消滅抗辯權時，分管人亦無法達到目的。

花蓮縣新城鄉北埔村大德街 111號王福妹)

**答** (1) 政府已經決定農民健康保險再試辦1年，辦理地區仍以原來選定試辦的41鄉鎮市區農會為範圍，並無擴大辦理，其主要目的乃在於將試辦期間所發掘的問題，作充分了解並研擬改進對策，作為中央立法參考及將來擴大辦理的依據。

(2) 按農會法的規定，夫妻在同1戶內共同生活，只能1人為農會會員，而農會會員才能參加農保。至於勞工保險，只要夫妻2人受僱於某公司或工廠，即可分別參加投保。（徐靜田）

## 多施有機質肥料 可提高蓮霧品質

**問** 蓮霧的色澤一直無法達到黑帶紅，甜度也不佳，應如何管理？園地土質有一半是砂石泥土地，一半則是田地。（屏東縣內埔鄉大新村大新路 217號張山景）

**答** 要提高蓮霧品質，使色澤紅、甜度高，應從改良土質及加強肥培管理下手，即多施有機質肥

料（尤以砂質地更應注重），包括基肥及後期肥水澆灌；酸性土壤宜分期酌施苦土石灰或矽酸礫渣，以改良土質。

開花結果期應行疏花疏果，提高葉果比，選留大枝幹上的花果。紅頭後，宜多施磷、鉀肥，並補充鈣、鎂、鐵、錳、鋅、硼、銅、鈷、鉬等微量元素。

結果期間，應隨時注意摘除枝幹上葉芽，抑制大量抽新梢，以免與果實競爭養分。採收前，宜減少或停止澆水，並提高採收成熟度。（王德男）



（薛聰賢攝）