

在潤葉樹林下種黃藤，可增加林產收益。(楊秋霖攝)

# 林下種植黃藤

· 林文雄

## 人工育苗栽植有方法

黃藤 (*Calmus Margaritae*) 又稱省藤，屬棕櫚科，常綠木本植物。羽狀複葉叢生枝梢，葉鞘有尖刺，藉以攀緣上升，果實呈橢圓形，每一果實有一粒種子。

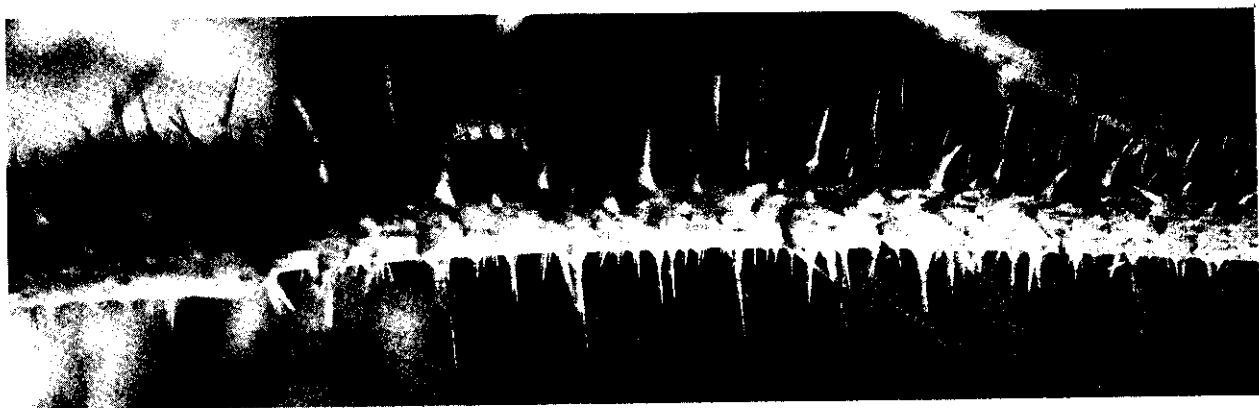
黃藤性喜陰濕有庇陰的環境，分布於全省中低海拔的潤葉樹天然林內，土壤以富含腐植質的肥沃沙質壤土為宜。

### 增加林產收益

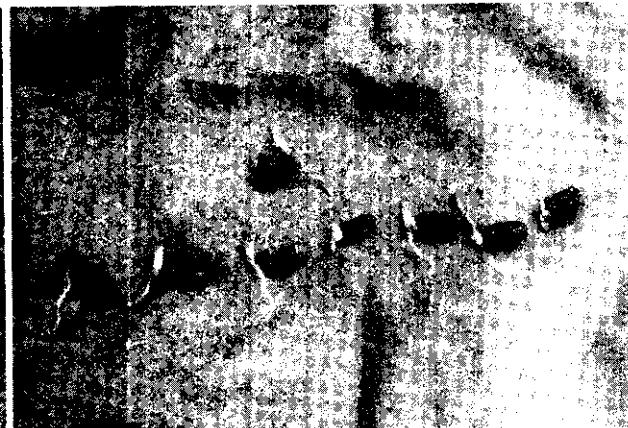
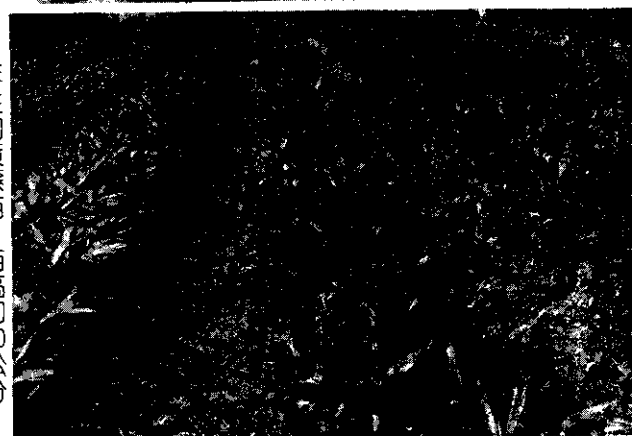
本省天然林中，極大部份為潤葉樹林，由於立地

的差異，造成林分單位面積的蓄積量高低差距甚鉅。且蓄積量低者，佔極大面積，經濟價值低，缺乏處分價值，如任其留置，則其低劣林相與貧乏的蓄積又難獲得充實與改良。

黃藤是耐陰性強的植物，生長迅速，藤材的加工利用價值很高，用途甚廣，是家具類如藤床、藤椅、藤席等加工的良好材料。近年來藤材的加工業發達，原料需求甚殷，供不應求，每年耗費大量外匯進口大量原料。如能在海拔 1,000 公尺以下的天然潤葉樹林中，選擇適合黃藤生育的陰濕之地，施行林下造林，不但可增加林地覆蓋，加強國土保安，且可增加收益



2年生的黃藤苗，苗高約30公分。



黃藤種子發芽了

，一舉兩得。

由於過去對黃藤的人工栽植研究甚少，因此對於它的採種、育苗、造林等資料記錄非常缺乏，74年起楠濃林區管理處開始嘗試黃藤的採種與育苗工作，並觀察它生長發育情形，現在對黃藤育苗的問題，如種子來源、育苗方法等都已獲得解決，可進行人工栽植，改良林相。方法介紹如下：

### 採種播施要即時

黃藤種子於12月至翌年1月成熟，果實為橢圓形核果，果實僅有一粒種子，成熟時呈黃色，種子長圓形，呈深褐色，甚堅硬，每公升種子約800粒。

由於果實成熟時極易脫落，又易為松鼠所食，採種時機稍縱即逝，所以當果皮呈黃色時即須採取。為避免種子喪失發芽力，宜將果實採取後，用水洗去果皮及果肉，陰乾後立即播種，發芽率可達60%，發芽率隨貯藏期間的增長而遞減，經1個月後發芽力即完全喪失。

由於種子貯藏困難，所以需先備妥砂床，一經精選處理後即行播種。因種子堅硬，發芽遲滯，於播種

前應先以熱水浸半小時後播種，可促進提早發芽，否則播種後須經50天始行發芽。

### 2年生苗木可定植

當種子發芽後，應即移植到育苗器如紙鉢或塑膠袋等，並架設蔭棚，以防日晒枯死。第1年生幼苗生長較慢，須經常施肥以促進生育，兩年生苗木長到30公分就可出栽定植了。

黃藤的萌芽力強，如經採割後，仍能生生不息，不需復舊造林，可節省造林費支出，值得推廣。

