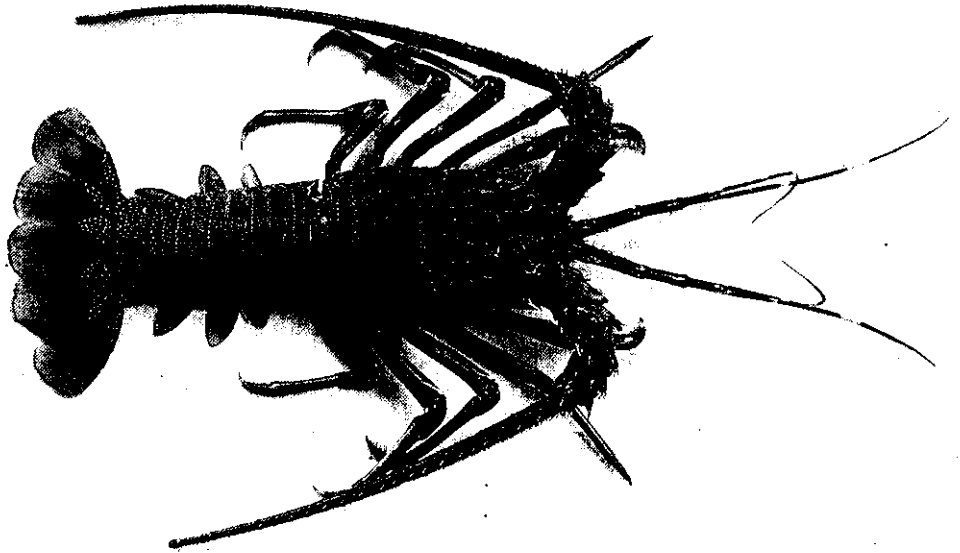


龍蝦可以養殖嗎？



台灣龍蝦

龍蝦屬節肢動物門、甲殼綱、十腳目、龍蝦科。有二屬，一屬為函蝦屬，一屬是龍蝦屬，函蝦屬只有一種叫函蝦，龍蝦有產自近海及外海，共十二種。產自外海者，顏色多紅褐色及綠色，體型較長，體重較大。近海者體色淡黃，或白藍紅交織，體型粗短，本省常見的為台灣龍蝦、日本龍蝦、白鬚龍蝦、五色龍蝦。其中有人在南部池中養殖者為台灣龍蝦。

龍蝦多喜生活於暖海，分佈於南洋羣島、非洲東海岸、夏威夷、台灣、日本等地。棲息在岩礁性海海岸，以能直接接觸外洋水流之潮流處最多。台灣的龍蝦，多產於台灣東海岸的黑潮流域。大部份的龍蝦是在夜間活動，日間通常穴居淺海岩礁，有多貝類及海藻繁茂之處。

受精・孵化

龍蝦的交配行於每年的6～8月，在交配前雄蝦自其最後的一對步足基部突起之生殖孔射出粘液體，

附着在其第三步足間，表層迅速硬化而成精囊。交配時移入雌體腹內。雌體在行交配後的短時間的一個月後產卵，其卵附在尾部腹面，呈球狀形，雌蝦此時則以步足騷動精囊擠出精液促使卵粒受精。

卵粒受精後，由棕黑色變棕色，到孵化時的卵粒又變成了透明紅色之卵粒。作者以重量法略於估計，一隻體長20吋的雌蝦其孕卵數為50～80萬粒。龍蝦的性別在步足可以認識，雄在第五步足末端有分叉的現象，雌蝦則在第三步足分成三叉狀，其體形較雄小。

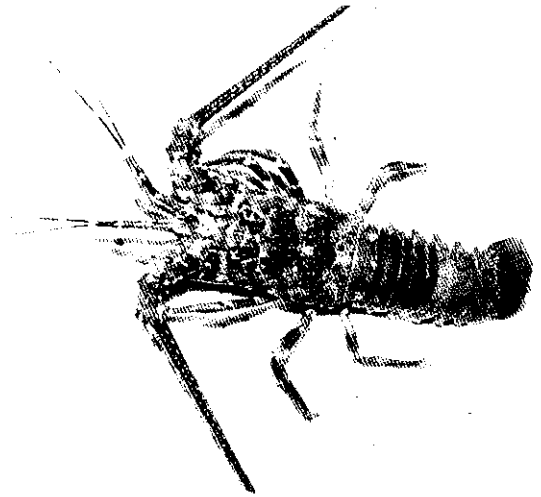
幼虫時期

初孵出之龍蝦是放射性，然後變成無色透明扁平葉狀的幼虫，把它撈上時，只見一對黑色的眼睛和突出的鼻，尾部有二根綱毛，如同蝴蝶的形狀，其骨骼是軟的，沒有石灰質，須經脫變三次，經6個月左右才能變成酷似成體的個體。因幼虫的時期相當長，所以每次從幼虫變龍蝦時已寥寥無幾。

洄游範圍

一年四季中因生存、產卵、溫度、餌料的變動會產生洄游的現象。通常洄游於深淺水之間或與海岸線平行移動。夏天向北移動，冬天向南移動，如同燕子一樣，但有些龍蝦可作相當遠距離之洄游。

錦龍蝦（龍蝦中最大者），一天內能移動 100 海哩。一年能洄游 400 海哩。然不能跨越深海 500 公尺以上之水深，一般龍蝦之洄游是隨意的並無一定方向，其速度一天 10 海哩左右，其移動最大目的是將族羣分散至能生存之海峽，由於龍蝦為了生存而洄游致使枯竭之資源也會因其洄游而成資源豐富的海域。



五色龍蝦

脫殼・生長

龍蝦之生長與其餌料、環境、水質及脫殼之次數有關。通常以蝦類作餌料時生長快，約為魚類的二倍。在成長期間，通常一年脫殼 2 次以上，在脫殼時先覓隱蔽之處，然後停止活動如同冬眠現象，然後其舊

殼沿一定的線路，由頭部破裂，然後身體由頭部裂縫中跳出，脫落的舊殼完美無缺，如同活的一樣。

龍蝦在脫殼後，立即吸收大量水份迅速增大身體，新殼在舊殼未脫落之前已經附着在舊殼之下層，然後經兩星期新殼硬化，然後又活潑如故。龍蝦因產量不多，市面不易購得，其肉味又醇，顏色好看，所以價格相當昂貴。如果能繁殖幼虫成功，則成為本省最有前途之養殖業。

購買棉子粕 20 包以上者，可獲贈品，請向經銷商領取，或逕向本公司連絡。

信用的標誌

純天然
(未脫棉—保證品質)



棉子粕

六和製有機質肥料

含有成分：
氮 4.5-5.5% 鉀 1.5-2.0%
磷 2.5-3.0% 有機物 87%

適用作物：
各種果樹、
蔬菜、豆類、
花卉。

各種產品詳細資料
歡迎洽索。

蓖麻粕

印度原裝進口·有機肥料

含有成分：
氮 5.5-6.5% 鉀 1.2%
磷 2.8% 有機物 82%

農 | 業 | 化 | 學 | 品 | 及 | 資 | 材

- 蓖麻粕(Castor Meal) 印度原裝進口，最優良之有機肥料。
- 海藻精(海中肥®Seaweed Powder) 西德進口，最好的葉面施肥劑，效果最快。
- 優肥®(Micro nutrient) 綜合有機微量營養素，補充各種微量元素。
- 各種植物生長調節素 L-TYROSIN、 α -NAA、SNA、 α -NA、IAA、IBA、勃激素、6-BA、調節植物生長、催花、催果、早豐收、促進分化、防止落果。
- 其他各種農業化學品 西德進口鉬酸鈉、磷酸-鉀、磷酸-鈣、日本進口鉬酸鈉、美國進口硫酸錳、法國進口之 E.D.T.A、鋅塩、錳塩、荷蘭進口 F.D.T.A、鐵塩及鈉塩。
- 各種農業噴嘴 各型各式，不同作物之噴管、噴嘴。

六和化工股份有限公司

台北市中山北路三段 47 號 7 樓 TEL: (02) 5954321 (30 線) 轉農業部
高雄分公司: 高雄市洛陽街 29 號 TEL: (07) 2822801·2822803 陳先生