

甜柿 栽培管理



摩天嶺甜柿

柿原生於我國長江流域一帶，野生柿在四川、湖北、江蘇、浙江等省均有分佈。我國目前柿的栽培分佈很廣，除了極寒冷的黑龍江流域一帶外，都有柿樹的栽培。可見柿樹對土壤及氣候的適應性很強。

品種

柿品種很多，一般依其果實在樹上成熟時能否自然脫澀，分為澀柿與甜柿兩大類。

果實成熟時在樹上不能脫澀，須在採下後依人工脫澀才可食用者稱為澀柿，反之果實在樹上成熟時已脫澀可食者稱甜柿。甜柿因其不須經過脫澀過程即可食用，節省採收後處理的勞力很多，加上果形大、果色美、糖度高、多汁、風味佳，可貯藏等多項優點，將有其美好遠景。

特性

在談到栽培管理方法之前，我們先了解甜柿兩項生育特徵。

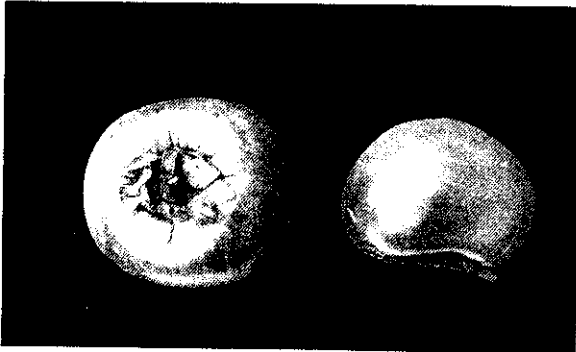
1. 隔年結果性強：甜柿較梨、桃等果樹隔年結果性強，造成隔年結果的直接原因為著花數量。梨及桃開花後到花芽分化開始期，約有兩個月的時間，柑橘約半年，甜柿則較短，生理落果完了之後就開始花芽分化。此時正值養分消耗盛期，遇上結果多的年份，這個時期樹體養分不足以供給來年花芽分化之用，翌年著花數就少。因此需以疏蕾、疏花、疏果等方式來調節結果量，以免造成結果太多而形成隔年才能再結果的現象。

2. 生理落果多：果實因病虫害及機械的影響以外的原因而脫落的稱為生理落果，甜柿的生理落果可分為前期落果及後期落果。6個月以前落果的稱為前期落果，此時蒂與果實連結一起脫落，6個月後之落果稱為後期落果，萼片殘留樹上。

管理

甜柿的栽培管理，主要在改進甜柿的上述兩大特徵，以使其產量穩定。

1. 疏蕾、疏果的時期及方法：



甜柿品種駿河

(1)疏蕾：甜柿的結果部位多在結果母枝先端，而結果枝中段所結果實較其他任何部位所結果實都要大，成熟期早，著色好，糖度也高。因此疏蕾時，結果枝先端部及晚花全部疏掉，其次並列的花蕾必須除去1個，只留基部到中央部1~2花蕾，其餘皆去除。尤其是主枝、亞主枝的先端枝花蕾須全部疏掉，以使枝條充分伸長。疏蕾時期以花蕾能被手指捻下為適期，太晚時枝條已成熟變硬必須使用剪枝鉗。

(2)疏果：雖然提早疏果可使果實增大較多，但是甜柿的生理落果多，因此以在6月生理落果終結時施行比較恰當。

發育較小、萼片有傷、畸形果、病虫害果及向上著生的果實易受日燒，都在疏果之列。疏果程度須與枝條葉片數配合，葉果比率一般富有品種為15葉對1果，松本早生富有為20葉對1果，樹齡如已老化時，葉果比要增加約20~30%。

2. 生理落果的原因及防治：

前期落果的原因有下列幾項：

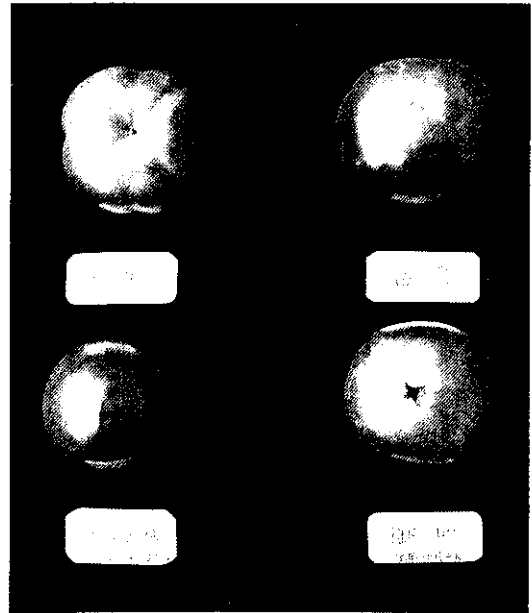
(1)受精不良：富有柿等單為結果力弱的品種，如果沒有受精而無種子形成就會落果。無子果在所有落果中最先掉落。

(2)營養條件造成的落果：

①日照不良：結實後長期梅雨、光合作用不活躍及碳水化合物生產不足，易造成落果。密植及不修剪之放任樹，著果在日光照不到位置的果實也易落果。單為結果力強的無核品種，日照不足養分蓄積不夠也易落果。

②施肥不合理：養分的過與不足都會造成落果，土壤因強酸性造成的微量元素欠缺，也會助長落果。

③水分的過與不足：表層淺的土壤，乾旱或過濕



甜柿品種

都會妨礙根的機能，新梢伸長時期過份的乾燥易導致肥份吸收太遲，過濕的狀態下根的機能減弱，養分吸收無法正常進行都會使落果增多。

④強剪定：強剪會引起新梢的徒長期拖長，養分流向新梢而使果實呈現養分不足而致落果。

⑤樹體的充實不良：去年度的風害、藥害或病虫害等引起的早期落葉，導致貯藏養分少而使樹體虛弱引致落果。

⑥葉面積不足：不行疏果的放任樹易使著果樹及葉樹不均衡而促使落果。

後期落果與品種特性有關，甘百目、繪御所、次郎等品種後期落果多。這些品種在夏季乾旱時，根的生長暫時停止，8月下旬果實肥大期根再度活動，此時根與果實都需要養分以供生長之用，養分競爭的結果向果實輸送的碳水化合物不足，會造成落果。

生理落果的防治對策，須視造成落果之原因加以改善；不要種植後期落果多的品種，也可免受後期落果之害。

此外尚有其他改善前期落果之方法：

(1)授粉：富有等品種若無種子易導致落果，種植授粉樹或人工授粉都可改善此一情況。授粉樹的種類以雄花開花期與經濟栽培品種開花期一致，雄花的著生多、花粉量多、花粉發芽率高之品種為佳。其中又

以能生產高商品價值果實之授粉樹為最佳。以往富有柿採用禪寺丸為授粉樹，因其雄花著生多，花粉量及發芽率亦高。但因其果實小，商品價值不高，近年來多採用商品價值較高的品種如正月、サエフジ、筆柿、大宮早生及繪御所等為授粉樹。授粉樹一般以10~15%平均混植於園內。

授粉樹的種植不足或者開花期遇雨或氣溫過低影響訪花昆蟲的活動，都有必要行人工授粉以水產量穩定。

(2)高濃度激勃素 (GA) 散布：250~500ppm 激勃素的散布可以減輕落果。

(3)正確的栽培環境及管理技術：注意柿園之通風及採光，避免強剪定抑制新梢的徒長，注意氮肥的施用及水分的調節，疏蕾、疏果等防止開花過多，養分消耗太多之技術的實行，對於落果的防止很有助益。發芽後，氮素的缺乏易造成樹勢衰弱，在開花前15~20天施以少量速效性氮肥效果很好。

3. 蒂離症發生原因及防治：

甜柿果實萼片基部常會發生與果肉組織分離的現象，一般裂離處呈黑色，果實的腐爛常由此發生。發生此現象的果實常減低其貯藏性。此症發生的原因在於甜柿果實與萼片之發育並非同時，萼片面積的擴大

在8月中旬已經完全，而果實的發育如富有等晚生種，得到10月才達到高峯，而且柿果果頂部的組織最老，細胞分裂最早停止，果實肥大，後半期果實的增長幾乎都集中在果肩部分，幼齡樹的果實，果頂及萼片部分肥大速度的差別尤其大。

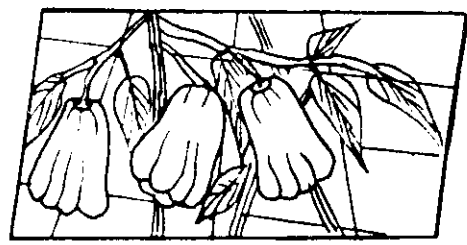
結果太少、氮肥過多、樹勢過強的樹都會在果實肥大的最盛期於萼片座和果皮接連處引起裂離。這種疾狀為柿果所獨有而不見於他種果樹。一般在扁平種甜柿發生的機會較多，御所系甜柿尤易發生，果形指數(橫徑/縱徑×100)比123小的長形品種幾乎都不會發生。一般而言，萼片較發達的果實可緩和其與果肉間肥大之不均，因此疏蕾時選萼片較大的果實留下可預防此症狀發生。輕剪定，適當調節，結果量都可防止本症的發生。

4. 果頂裂果的原因及對策：

果頂裂果為果頂部發生十字紋龜裂，在果實發育的最終期發生。一般而言扁平種之果實發生的機會較多，尤以次郎最為嚴重，長形品種則少見。會發生果頂裂果的品種，肇因於心皮的癒合不完全，導致空隙存在而在果實肥大的最終期呈現出來。防治方法，除了慎選品種之外，龜裂部分易遭菌類寄生而助長其裂開程度，散布殺菌劑可使裂開程度減小。

農作物栽培網

●省時省工●降低成本●提高產量●



- 適用於：莖類、爬藤類、瓜果類、蔬菜類
- 用途：防風、防雨、防止倒伏、不易發生蟲害、方便採收
- 主要產品：花網 / 瓜網 / 芹菜網 / 蘭草網 / 豌豆網 / 香瓜梨網 / 萬年青網 / 甜椒網 / 蕃茄網 / 紅辣椒網 / 葱網 / 大蒜網 / 蘆筍網 / 茄網 等各種農業用網
- 其他產品：漁網 / 運動網 / 安全護網

欣隆製網有限公司

工廠：彰化市彰鹿路174-1號
電話：(047)524625·524725