

# 經營水稻聯合機代割作業

## 如何獲得更高利潤？



代割機型已逐漸大型化，農友祇要經營有道，財源會滾滾而來。

購買收穫機的農友如經營得法，必能獲取合理的利潤，而獲利能力大致之計算，常以損益平衡點來分析，即在成本與收入相等之下的代割量或收入金額，在此點下的代割工作量或收入金額是不虧也不賺的平衡點，因此農友若欲獲得更多的利潤，必需跨越此點

，即為獲利能力最重要的指標。

### 經營秘訣

為便於分析經營成果，必須做到下列各項：



三要素  
最均勻  
有機質肥料

含有成分：  
氮 4.5-5.5%  
磷 2.5-3.0%  
鉀 1.5-2.0%  
有機物 87%

純  正

棉子粕

頂新製油實業股份有限公司

榮譽出品

彰化縣永靖鄉永靖街60號

(048) 221166 (代表)

台北電話 (02) 5613909

5813907

## 改良土壤 肥効長久

適應作物：

蘋果、梨、葡萄、柑桔、  
菸草、茶葉、枇杷、蘆筍、  
番石榴、蓮霧、木瓜、草莓、  
甘蔗、番茄、蔬菜、豆類、  
花卉、盆栽

1. 明瞭損益平衡點計算方法：從下列公式可計算出每台收穫機年內到底要代割多少面積，或收入多少元，即可不虧本了。

$$\text{每台損益分支點之總收入} = \frac{\text{固定成本}}{\frac{\text{變動成本}}{1 - \text{總收入}}} \dots\dots(1)$$

$$\text{每台損益分支點之代割面積} = \frac{\text{固定成本}}{\frac{\text{變動成本}}{\text{年內代割總面積}}} \dots\dots(2)$$

總收入 = 每年代割面積 × 每公頃代割收費

總成本 = 固定成本 + 變動成本

固定成本 = 機械折舊費 + 車庫折舊費 + 利息 + 庫房地租等  
 變動成本 = 勞工費（包括駕駛員與隨從女工的工資） + 燃料費 + 修理保養費 + 雜費（如運費、電話連絡費等）

2. 養成記帳的習慣：以收穫機經營得當與否，最好的判斷方法是以數字來顯示，因此農機戶應先瞭解以損益平衡點作為分析時，要記載如上述公式所指出項目，並應逐日加以記帳，以便利在年終時進行分析，有一點須要特別指出的，是一般農友對數字觀念較淡薄，平常也不加以記載，如忙於日常生活瑣事很快就會將各項開支費用給忘了，試問平時不記帳，年終經營成效，又該如何來分析？為此逐日記帳工作務必徹底做到才行。

3. 實例分析：設某農友購置一部割寬五行式收穫機，價格為750,000元，去年代割面積共為120公頃，每公頃代割收費為5,000元。代割時由一位男駕駛員搭配一位女作業員，每天應付工資1,300元，而每天工作能量為2.0公頃，耗油量每公頃約25公升。1年

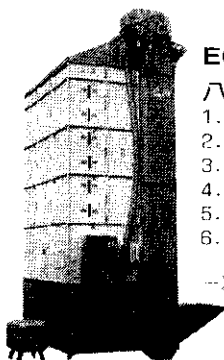


內之保養修理費用約35,000元，雜費3,000元，運費15,000元。由於此位農友屬於專業代割戶，預計使用4年後把收穫機淘汰換新時之殘留價值為230,000元。除外在農閒期為省能收藏這部收穫機免於遭受風吹雨淋，建有10坪地車庫，造價約20,000元，估計壽命為10年，屆時處理此棟車庫之廢鐵得款約2,000元，且每年地價稅約150元。把這些資料分別計算如下：

(1) 總收入 = 5,000元 / 公頃 × 120公頃 / 年 = 600,000元

(2) 固定成本

### 超級8槽式—稻谷 玉米 高粱乾燥機



EC-505B

八槽式6大特點：

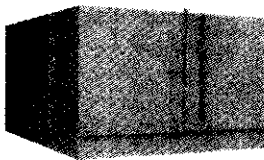
1. 高速率乾燥
2. 特殊構造耐久性
3. 自動清除、零殘留
4. 昇降機可前後對調
5. 排風方向，任您選擇
6. 安全控制構造

一次稻谷1500~7000台斤  
 玉米2000~8500台斤  
 耗油量：1~6公升/時  
 (煤油或高級柴油)

### 綜合性貨櫃式乾燥機

玉米、稻谷、小麥、花生

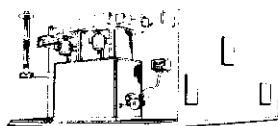
ST-500B型



ST-500B 一次1000~5000公升  
 每小時乾燥率：0.3~0.9  
 耗油量：2~5公升/時  
 (高級柴油或煤油)

### 順光—心子

菸葉、稻殼乾燥機  
 BL96B

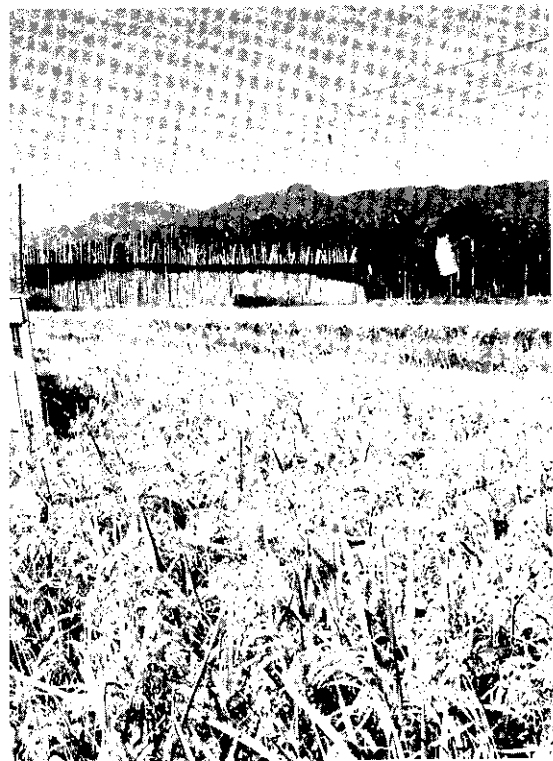


BL-96B 一次5000公升  
 乾燥有效面積：六坪  
 吊架層數：二層

※經測定合格甲等廠商

順光股份有限公司

台北縣土城鄉中央路二段81號  
 TEL: (02)2606111-6(六線)



代割作業機械宜適時汰舊換新

②燃料費= 11元/公升×25公升/公頃×120公頃/年=33,000元

③維護費=35,000元

④運費=15,000元

⑤雜費=3,000元

⑥合計=164,000元

(4) 每台損益分支點之總收入 =  $\frac{176,950}{1 - \frac{164,000}{600,000}} = 243,398$  (元)

(5) 每台損益分支點之代割面積 =  $\frac{176,950}{5,000 - \frac{164,000}{120}} = 48.7$  (公頃)

## 如何獲利

從以上分析得知，買了這部收穫機在上述收支情形下，每年至少要代割48.7公頃，或者有 243,398元的收入，才能不虧也不賺。如果這位農友欲獲得更高利潤時，其可行辦法如下：

1. 設法增加代割面積：本省1年種植水稻共兩期作，若每地區的工作天數為14天，而每期作代割可再易地共3次的話，則工作量能提高達 168公頃左右（每天代割量 2.0公頃×2期作×3地區×14天/每地區），另外新型的收穫機可兼用於高粱或麥類的收穫，因此代割面積可再提高，使總收入跟着增加。

2. 自備專用搬運車：履帶式聯合收穫機可適應於一般稻田或濕田作業，但並不適在鋪有碎石或柏油路

①機械折舊費= (750,000元-230,000元) / 4年=130,000元

②庫房折舊費= (20,000元-2,000元) / 10年=1,800元

③利息=750,000元×年利率6%=45,000元

④稅捐=150元

⑤合計=176,950元

(3)變動成本

①工資= (120公頃÷2.0公頃/天) × 1,300元/天=78,000元



原裝進口 歷史悠久

最純正  
蓖麻籽粕

含有成分：  
氮 6%  
磷 2%  
鉀 1%  
有機物 91%

新包裝上市

土壤改良 最佳有機質肥料

泰國蓖麻油工業公司(直接販售)

請洽各地肥料商、農藥行、農會、青菓社

服務處：(02)7044259 泰坦企業公司

(052)541017 林木榮 (045)874571 農友行

(036)663659 張金海 (089)322767 陳啓明

適應作物：

蘋果、梨、桃、葡萄、柑桔、蕃石榴、蘆筍、枇杷、檸檬、荔枝、蓮霧、茶樹、蕃茄、草莓、菸草、蔬菜、瓜類、豆類、甘蔗、萵蘿、花卉。



若是從未操作收穫機的新手，最好能參加有關機械訓練中心的操作、修護訓練班。

面上作長距離的移動，因此以專業代割農戶最好能自備一部搬運車，以利收穫機移動來擴大代割區域範圍，另外亦可利用搬運車替稻農載運谷物，增加服務項目，如此必能更受農友歡迎才對。

**3. 新手宜事先接受專業訓練：**一部水稻聯合收穫機構造很複雜，若給一位從來未摸過的新手來使用，是無法在短暫期間內了解各項機件性能、保養要領與操作技術等，為此最好能事先接受台灣糖業有限公司訓練中心（台南市生產路56號）所舉辦聯合收穫機修護訓練班，然後再以自己稻田先試割，待熟悉機械操作技術，再進行代割工作為宜。

**4. 機械宜適時汰舊換新：**相信有一部份的農友會存着一種念舊的心態，認為機械價錢愈貴的，好不容易到處籌款才能購買，就該從機械身上撈回本錢，拼命去使用它，一直用到毛病百出也捨不得割愛把它給賣了，如此作為是不合經濟原則的，該以修理費用之累計額大於出售該部中古機時的得款，就把它賣掉。通常以專業代割農戶買一部新的收穫機，經使用6~7期作後即可淘汰更新，原因是為着能在短期間內獲得使用較新機型的收穫機，以增代割能力，減少故障以確保適期完成收割任務，減輕對修理或油料費用負擔，與獲得作業機轉賣時能收回較好的價格。



## 三菱汽油引擎 <sup>T型二行程</sup> <sub>G型四行程</sub> 系列

農業和產業機械的原動力！

汽油引擎：0.5馬力~15馬力機種齊全



三菱引擎割草機

多用途汽油引擎

現貨供應・零件充足・歡迎洽詢

適用於各型機械設備：

發電機、噴霧機、抽水機  
冷氣機、耕耘機、割草機  
脫穀機、鑿鑽機、插秧機  
運搬車、採茶機、振動機  
中耕管理機及建設機械。

**形小量輕！  
省油強勁！  
壽命長！**

總代理：順益貿易股份有限公司

台北市民權東路346號 5037110~9

總經銷：順鴻企業股份有限公司

台北市民權東路221號 5915947・5915950

零件供應：裕益汽車股份有限公司

應部門：台北縣泰山鄉明志路三段523號 9067131(10線)

全省 廣益農機行 : (02) 5412063

經銷商 美進企業社 : (04) 2873530

永吉噴霧器農機廠 : (048) 346493

三進行 : (05) 2278834

協隆農機行 : (07) 6613080