

## 適合台南地區春夏作栽培的

# 大豆 台南選1號

台南區農業改良場副研究員 謝桑煙 / 顏正益

大豆是豆科一年生作物，亦稱為黃豆，栽培種的來源及早期栽培的歷史不清楚，最早對它有描述者為公元前2838年我國的神農氏，記載於本草綱目，可說是一種最古老的栽培食物。

大豆的用途很廣，無論從植株本身到加工利用任何一方面來看，可說沒有一點廢物。在植株方面，整株可作飼料、綠肥，種子部分則可直接煮食（如毛豆）。在加工利用方面，可分製油加工及直接加工；製油加工的產品為油、豆粉及其他加工產品，油可用於食用如烹調油、美乃滋、瑪琪琳、沙拉油及酥油等，可再用於加工生產其他加工產品如卵磷脂、脂肪酸、油漆、肥皂、塑膠等，豆粉可作為人類食品及動物的飼料、肥料、藥品，並可進而製造70%濃縮及90%分離蛋白質等。直接加工產品本省最常見者有醬油、豆腐、豆芽、豆醬、味噌等。是一項具有高度經濟價值的農作物。

### 選擇適當品種

大豆對生長環境有很高的適應性，容易栽培，但栽培時必須注意品種的選擇、瞭解適當的栽種時間及大豆生長的過程，然後再配合適當的栽培管理技術，才可以掌握預期的滿意收穫。

種植大豆對品種選擇的先決條件有下列數點：1. 應特別注意品種對日照長短的反應，以掌握其成熟期；2. 必須為不倒伏或半倒伏；3. 最低結莢高度為9~15公分，成熟時不易裂莢，以便配合機械收穫；4. 單位公頃產量愈高愈好；5. 對市場銷路具有潛力的品種；6. 對地方性最嚴重的病害具有抵抗能力者。

至於大豆生長的一生，從種子開始經過發芽與幼苗的成長到生長期（從萌芽到第一朵花開，大約6~8星期）、開花期（從第一朵花開到最後一朵花之間，最長可能達到6星期，大多數品種平均為4星期）、豆莢及種子形成期（大多在花開後的第10天到2個星期，才結成最早的豆莢，約3個星期完成豆莢的主要部分，最初豆莢的生長及種子的增大較慢，開花一停後即轉速，種子的發育在以後約30~40天成長迅速）、成熟期（種子水分含量減少到10~15%時）等6個生長發育過程。

其中最重要的時期為豆莢及種子形成期，在這一段時間內，任何傷害到大豆植株生長功能的因素，例如：當豆莢開始要長大的時候碰到颱風，把大豆葉子完全破壞，當種子增大、飽滿期的時候，碰到乾旱等，都會減少大豆的產量。同時大豆在此期間中，仍然需要從土壤中吸收30%所需要的鉀肥及40%的磷肥和氮肥，為使種子生長正常、飽滿應注意及早補充。

## 已經開始推廣

台南地區（包括雲林、嘉義、台南5縣市）大豆栽培因受水庫輪灌耕作制度的影响，以春夏作栽培者居多，栽培面積及所栽培的品種則受氣候環境（春作初期低溫，後期為梅雨季，夏作初期為雨季，中後期颱風雨季）及同期作對抗作物的競爭，如春作高粱，和後期作主作物秋作玉米等適期播種的限制（秋作中晚熟豐產玉米品種必須在10月上旬以前播種完成），因此，栽培面積常有起伏。民國54~74年20年來，春夏作大豆栽培面積以民國63年最高，達6,800餘公頃，民國59及74年最少祇有1,900餘公頃，其餘年限則大約維持在3,500~4,500公頃之間。栽培品種則侷限於以栽培生育日數在85~100天之內的早熟品種。

台南區農業改良場為因應台南地區春夏作氣候環境及稻田轉作雜糧作物耕作方式的需求，民國69年取材自亞洲蔬菜研究發展中心，於民國75年選育AGS 66新品系，同年1月申請登記命名為台南選1號，民國76年春作正式開始推廣。其品種特性、栽培管理要點介紹於後，以供參考。

## 選購可靠的種子

大豆台南選1號是亞洲蔬菜研究發展中心利用福瑞(Forrest)及十石(Shih shih)為親本，經雜交後代選拔後交由台南區農業改良場選育而成。大豆為自花受粉作物，其種子的繁殖及推廣，農林廳採用原原種、原種及採種等3級繁殖制度，為確保品種純度及種子品質，農友種植時應注意選擇來源可靠的採種繁殖田。其品種特性如下：

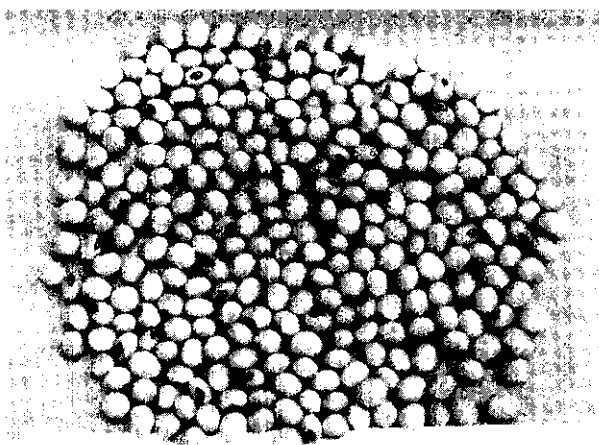
1. 台南選1號植株為矮生有限型，採高38~59公分，春作平均41公分，夏作平均48公分，主莖節數春作9.3節，夏作11.2節，分枝數2.8支，單株結莢數29~54莢，適於高溫生長，對低溫較敏感，初期生長緩慢，夏作遇雨不易徒長，不易倒伏。

2. 葉長橢圓形，屬窄葉型，莖綠色，花白色，豆莢及茸毛黃褐色，種皮黃色，種臍褐色，千粒重121~131公克。

3. 最低結莢高度距離地面春作10公分，夏作12.7公分，成熟時不易裂莢及倒伏，適合機械收穫。

4. 蛋白質含量39~40%，油脂含量21~23%。

5. 對銹病抗病性較弱，豆莢及種子形成期應注意防治，對露菌病免疫，對細菌性小斑點病耐病性強。



台南選1號大豆種子略小，但產量較本地種高。

6. 生育日數85~103天，春作平均94天，夏作平均97天，屬早熟品種，適合於一年三熟輪作制度的安排。

7. 每公頃產量1,785~3,696公斤，夏作平均2,886公斤，可較本地種（台農15號）的2,169公斤增收33%，春作平均2,763公斤，可較本地種（台農15號）2,494公斤增收11%。

8. 種子略小，可孵育的芽菜子葉亦小，烹煮時子葉比較容易熟透，爽脆可口，具有發展芽菜用途的潛力。

9. 種植適期：夏作6月上旬~7月上旬，春作2月上旬~3月上旬。

10. 適應土壤：排水良好的砂質壤土、壤土及粘壤土。

11. 適應地區：雲林、嘉義及台南地區。

## 可以發展芽菜

台南選1號大豆的品種優劣點，從以上品種特性可歸納如下7點：

1. 夏作每株結莢數多，單位公頃產量高。

2. 植株矮，初期生長緩慢，夏作遇雨不易徒長，不易倒伏。

3. 生育日數短，適合於台南地區稻田轉作的耕作制度：在雙期作水田可推行第1期作水稻→夏作大豆（早熟品種）→秋作豐產飼料玉米；在輪作田可推行春作高粱→夏作大豆（早熟品種）→秋作豐產飼料玉米等1年3熟輪作制度的安排。

4. 適合機械收穫。

5. 種子略小。

6. 具有發展芽菜用途的潛力。

7. 對露菌病免疫。

關於台南選1號大豆的栽培與管理要點，將在下期中刊出。