

露地栽培康乃馨 應選早季良溫期

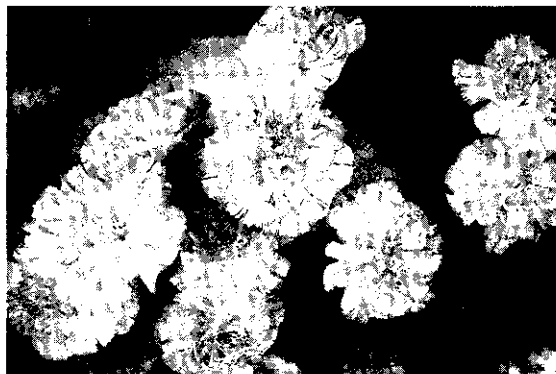
問 (1)我所栽植玫瑰目前已開始收成，起先花型很美，可是經剪過2個月後，花苞變小(10%)或花苞很短，不能有含苞的情形，且瓣變黑(50%)，是否與施肥有關？從小我強施尿素，進入生長期後施用5號肥或1:2:1的合成肥。請問是否磷肥不夠，氮肥過多所引起？

(2)我4月種植康乃馨，成活率不及4成，而且已進入開花期的成株，還不斷從頭部壞死。請問是否與土質有關？我的園地上期是種植花生。(花蓮縣吉安鄉福興村 167號林春明)

答 (1)玫瑰只要營養生長良好，即葉片多，枝條粗壯，應周年可開花。一般定植後，肥培半年以上，才可切花，即切花枝應1尺半以上。否則不得切花，應繼續摘蕾培育母株。

大部分品種在夏季花朵變小，尤其多施氮肥，往往葉大花更小如英國女王品種。瓣變黑，這是夏季高溫雨季後，根對鈣元素的吸收不良所引起的。平常植株若不強，積水後，即使加施鈣肥仍難改善。

(2)康乃馨原屬溫室栽培，對土壤病害(有許多種



(阿丰攝)

病原)抵抗力低。露地栽培，栽培前未做土壤消毒，在高溫雨季來臨時，土壤疾病快速蔓延，血本無歸，因此露地栽培康乃馨，以早季良溫為宜。若資本及成本允許應搭防雨棚，取淨水澆灌、噴灌或滴灌，不宜溝灌。再建高床，栽植前行土壤消毒，如能用健康種苗，則更適宜。(朱建鏞)

花生 不宜連作

問 貴刊介紹的花生改良新種台農5號，高雄縣大寮鄉砂質壤土是否適合栽培？何時種植較適宜？連作可行嗎？種子向何處購買？(高雄市小港區漢民路710巷31號黃土木)

答 (1)花生田最好不可連作，以免不同品種混種(前作甲品種、後作乙品種)。若一定要連作，僅可1次，且前後作最好同一品種，以免混種。若作



國軍協助農友採收花生(阿郎攝)

商品質莢用，連作2次，產量亦會劇降20~30%左右，越連作產量愈低。

(2)砂質壤土適合種植花生。

(3)當地種植時期為6月下旬~9月上旬均可。

(4)「台農5號」種子若要大量時，需先函購。若要少量，農試所可以寄贈4公斤莢果種子供試作。(曹文隆)

冬瓜留果 每株不可超過7個

問 我在1月下旬種冬瓜，至今藤長已有7~8尺，而且倒藤很旺，算起來主、側藤大約有10條，每條藤上都有瓜。請問：

(1)應如何留瓜？可否主側蔓全部留瓜？側蔓可留幾支？我準備採收嫩瓜。

(2)留果後的冬瓜或西瓜，可否施尿素？(花蓮縣

農會或水利會

雲林縣虎尾郵政信箱10號鄭金昇先生問：

本省農會或農田水利會，均屬人民團體的1種。農會有章程，水利會有組織規程，以及各項費用徵收程序要點，但一概未發給會員。會員向其索取，農會或水利會有無發給的義務？

水利會費，常有重複收取的情形。會員遇有水利會重複收取，又須找出舊有收据。一旦收据遺失，只有再繳納1次，請問有何補救辦法？

法律問題

應發給會員章程規程

高瑞鏗律師答覆：

人民團體原應主動將有關章程規程，發給所屬成員。如有拒發情事，可向負責人或其上級主管機關陳情。

有無重複收取水利會費，自須視收繳憑證以爲斷。改善之道，除修法縮短水利會費之請求權時效，改善水利會資料管理，必要時，建立電腦存檔外，會員似可考慮以票據或轉帳的方式繳費，加強支付憑證的掌握。

吉安鄉南昌村昌隆四街39號郭永豐)

答 (1)主蔓如健全，可留2果，側蔓各留1果爲宜。採嫩瓜者，每株不超過6~7果爲原則。

側蔓(子蔓)以留4~5支爲原則，如太多會引起瓜蔓過於茂盛，陽光照射不佳，體內碳水化合物含量減少，而影响着果。

(2)留果後施肥，視其生育情形而定。只施尿素，無論西瓜、冬瓜均不太適宜。宜施用複合肥料5號或複合肥39號較佳。(王進生)

檸檬氮肥過多 容易發生落果

問 (1)爲何檸檬開花很多，但結果率不到1成？
(2)噴藥時，如混入植物荷爾蒙，可否防治檸檬落果？(高雄縣林園鄉龔厝店村龔厝路5號龔金鳳)

答 (1)檸檬開花數與結果數之比，不到1成，應屬正常。同時果樹有所謂的「生理落果」，即在授粉後及果實正要肥大時，因養分供需等因素，而部分發育較差的果實脫落，此時如有新梢生長更易脫落，氮肥施用過多最容易發生。枝條生長太旺盛，對開花及果實發育都有不利的影響。

(2)藥劑混合使用，必須參照「農藥混合表」，否則果實受傷，極易落果。植物荷爾蒙對生長的影响很複雜，同時有的會因濃度上的差異，而有相反的效果。植物荷爾蒙有好幾類，每1類的作用也不同。沒有充分的試驗依據，也不知使用的種類，施用荷爾蒙所受傷害的例子，在本省很多。(黃阿賢)

木瓜4~5月開的花 應行人工授粉

問 (1)爲何5月份木瓜無法着果，開花抽穗形成幼果後，慢慢枯黃而落果？

(2)木瓜開花抽穗形成幼果之際，果實表皮上有種白色粉粒狀的膠質體分泌出來，是何原因？如何防治？(台南縣大內鄉內江村11號鄭春枝)

答 (1)本省每年4~5月間，常因氣溫高，溫差大，加上木瓜樹初由幼年期轉入成熟期，或稱由營養生長期轉入生殖生長期，致普遍缺少花粉，造成無法授粉或授粉不良而落果，尤以雌株最不易結果，所以此期間若欲使結果正常，就必須行人工授粉。

(2)5月間木瓜果皮上、葉柄上、幼莖上常有白色、粒狀的泌液，此乃高溫所造成，每年此期間各地木瓜均會有此現象，不會有不良影響，不須防治，也無法防治。(王德男)



木瓜的雄花(阿郎攝)