



台灣地區農民健康保險續辦兩年

台灣省試辦農民健康保險，將於今(76)年10月25日屆滿兩年，行政院業已初步決定，於試辦期滿後再試辦兩年，並將投保人數由目前的十一萬餘人增加一倍，台北市、高雄市和金馬地區也可比照辦理。

目前行政院已修正通過「台灣省第二期試辦農民健康保險立案要點」，台灣省政府將據以訂定「台灣省第二期試辦農民健康保險暫行要點」。行政院立案的重要修正原則如下：

- (1)被保險人的初次投保年齡，不得超過70歲，但第一期已參加本保險者不在此限。
- (2)第二期試辦總人數，按照第一期增加一倍。

(3)投保金額依照勞工保險前一年度實際投保薪資的加權平均金額計算(去年該項金額約為新台幣8,400元)。

(4)農會負擔農民保險費的比例，仍訂為10%。

(5)保險費率訂為6.5~8.5%。

台灣省政府將於最近，根據行政院指示，詳細研擬第二期試辦農民健康保險計畫內容，屆時本專欄將再作詳細的報導。

農民健康保險是各種農民福利措施中的一項重要工作，但是農民必須要有自己負擔部分醫藥費的觀念，以促進全民健康保險制度能夠早日實施。

農漁業天然災害緊急紓困貸款要點

中央銀行農業金融策劃委員會已審議通過行政院農委員研訂的「農漁業天然災害緊急紓困貸款要點」。

此項紓困貸款資金總額暫定為新台幣35億元，由農業發展基金透過農業行庫，直接貸放或轉貸給農漁會信用部貸放。目前利率為年息4.5%。

今後台澎金馬地區一旦颶風豪雨、霜害、乾旱或地震成災時，災區內的農漁民都可依

照這項要點的規定，申請復舊、復建和復耕的低利貸款。

這些天然災害發生後，行政院農委會將視災情的輕重，宣佈災區的範圍，災區內農會會員(不包括贊助會員)或漁會甲類會員，只要持有當地鄉、鎮、市、區公所或村里長出具的受災證明，或經貸款機關調查認定屬實者，即可向鄰近農業行庫或農漁會申請貸款。此外，借款人應提供貸款機構

所要求的擔保品或擔保人，必要時可申請農業信用保證基金保證。

緊急紓困貸款的項目包括：(1)農漁業用地復舊、農宅復建、農林漁牧機械設備復舊、漁船建造或修護，貸款期限均為7年。

(2)恢復農村漁牧生產貸款，期限為3年。

(3)災後農家生活費用貸款，期限為1年。



以上各項貸款的額度，可依照實際需要核貸，但災後農家生活費用貸款，每戶以5萬元為最高限額。

農委會指出，緊急紓困貸款必須於災害發生後3個月內提出申請，並在6個月內動用

貸款資金。還款時，本金以每半年為1期平均攤還，但農業用地復舊、農宅復建、農林漁牧機械設備復舊、漁船建造或修護及恢復造林果樹生產貸款，可於貸滿1年半時攤還第一期本金。利息是每半年繳付1次。

由於傑魯得颱風過境，農漁業遭受嚴重損害，行政院農業委員會宣佈台灣地區的宜蘭縣、花蓮縣、台東縣、屏東縣、高雄縣、台南縣、台南市、澎湖縣及高雄市等縣市為受災地區。

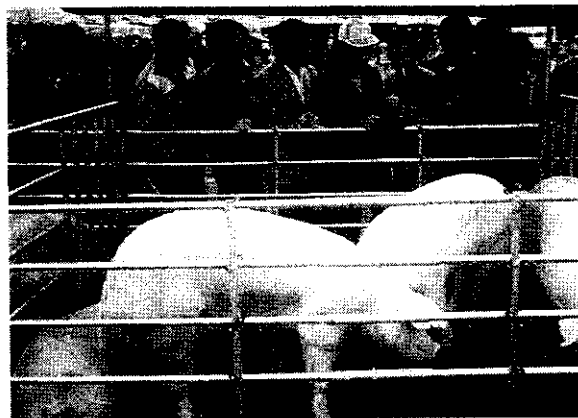
毛豬產銷調節成效佳， 請農友繼續配合！

毛豬生產已躍居我國農業生產的首要項目。本(76)年上半年毛豬的總生產量高達556萬頭，生產總值約新台幣255億元，其中內銷397萬頭，平均交易價格為每百公斤4,586元。

外銷方面，豬外銷也逐漸成為我國農產品外銷中的重要貨品，在政府及民間有關單位，包括外銷工廠和養豬業者的通力合作之下，輸日冷凍(藏)豬肉非常順暢，外銷頭數高達158萬頭，不僅是日本市場輸入冷凍豬肉之冠，並且為我國賺取了大量外匯。此外，銷港活豬3,978頭，銷新加坡冷凍豬肉26公噸。

由於政府調節毛豬產銷成效良好，自民國69年以來，毛豬交易價格維持於合理價位。農民養豬有利可圖，使毛豬生產頭數持續增加。因此，政府除加強開拓肉品外銷市場外，並透過「養豬報導」月刊等大衆傳播媒體，要求養豬戶調節生產，以減輕因國內豬源增加而產生的壓力。

此外，農委會正在推動「強化毛豬產銷管



政府調節毛豬產銷成效良好，農民養豬有利可圖。

(葉阿德攝)

道及調節功能計畫」，輔導農會、合作社場、大養豬場及台糖公司等管道，建立以市場為導向的產銷一元化制度，以期逐漸達成計畫產銷的目標。希望養豬業者一定要配合計畫，按供應目標生產，使我國的養豬事業能達到長期性產銷平衡、價格穩定的局面。