

## 印度棗更新嫁接 可調節產期

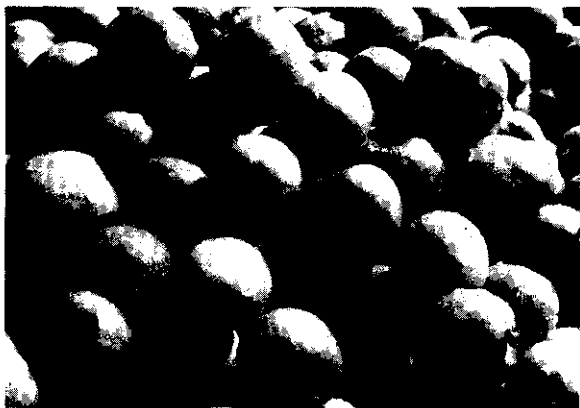
**問** (1)「棗仔」(印度棗)現在正值開花初期,但只開花不結果,如何處理才能使它提早開花結果?

(2)開花後,如有果粒很易患「白粉病」,應如何防治?

**答** (1)一般印度棗管理不良,致生長勢過強或過弱,均會導致開花不良的情形。又着果期土壤需經常保持濕潤,一乾一濕亦易造成結果不良現象。為提早產期,可依氣候環境進行留長梢,或更新嫁接修剪。依試驗結果,大社地區可在1月中、下旬留長梢,2月更新嫁接,可提早產期,在10月中旬開始採收,品種亦以早熟種的「梨仔棗」等為佳。

燕巢地區則可於3月(正期)、4月等中旬更新嫁接,可使產期延後至3月中旬,甚或4月上旬採收完畢。以上均指國曆。

路竹地區,可參酌上述二地區辦理。因印度棗需每年更新嫁接修剪,目前尚無以藥劑處理,可提早產期的報告。



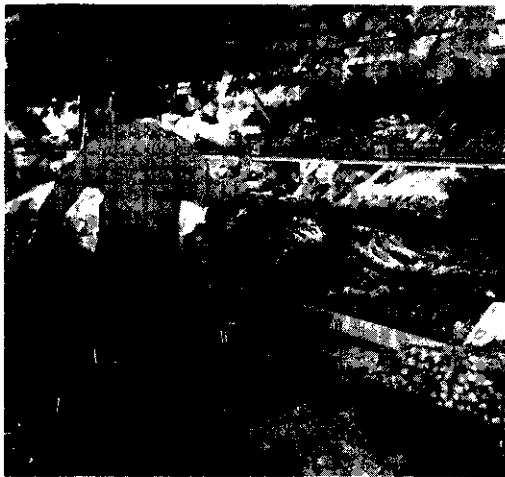
(阿郎攝)

(2)開花結果後,易罹患白粉病,可用80%「可濕性硫黃粉」400倍,每星期或5天1次,連續噴布3次。(陳敏祥)

## 酸性土壤 不適合種菠菜

**問** 我的農場在碧瑤地區,現已為雨季了。在溫室內種植的菠菜,不知為什麼生長緩慢。去年約30天時可採收,今年却到了45天才能採收,且種子的發芽率也很低約40~50%。採收後運輸,腐爛很多。請問原因何在,如何改善?如何防止運輸時,發生腐爛?(841 Gandara St., Sta Cruz, Metro Manila, Philippines 張少民)

**答** 種植菠菜,注意發芽條件,最適溫度為15~20°C,高溫時不易發芽。其生育適溫也與發芽



(沈安麗攝)

相同15~20°C。如30°C以上時,雖已發芽了,但生育仍很差,會像立枯病狀枯死。栽培土質忌酸性土壤,pH5.5以下酸性土壤,根發育很差,如其發芽了,子葉很小,葉先端和周圍變黃化,根端也黃變而停止發育,然後枯死。新開墾地,常連用化學肥料地,常有土質變酸性而發生生育困難情形。施肥請參照本社的出版「專業栽培蔬菜30種」。

運輸宜注意通風、低溫、不能積壓。(沈再發)

## 茶園氮肥 尿素比較好

**問** (1)聽說台北縣有人栽培「鳳凰水仙茶」,請問茶苗何處有出售?

## 重劃區內農地設施

台中縣烏日鄉溪南路 147號林坤諤先生問：

我在農業區有 1 筆土地，由於過於低窪，想將四周築堤為池，放養水產類，不過，最近縣政府已列入重劃區，請問是否仍可築堤為池？應負何種刑責？

高瑞錚律師答覆：

依農地重劃條例第 8 條的規定：「直轄市或縣(市)主管機關於農地重劃計劃書公告時，得同時

## 律問題解

## 一定期限內不得任意改建

公告於一定期限內禁止該重劃區內土地之新建、增建、改建及採取土石或變更地形。」第 39 條的規定：「有下列情形之一者，處 1 年以下有期徒刑、拘役或

2,000 元以下罰金，並責令恢復原狀：一、未經許可，私自變更重劃農地之使用者。二、違反依第 9 條規定之公告，致妨害農地重劃之實施者。三、(略)。」你應放棄原有計劃。

(2) 兩年生茶樹，施用豆餅，單施或須添加其他肥料？

(3) 以尿素代替硫酸銨可以嗎？(台北縣三峽鎮插角里 153 號翁建欽)

**答** (1) 鳳凰水仙茶是中國大陸廣東省名茶，文山茶區(石碇鄉)仍有極少數茶農種植水仙品種，但未聞有專門繁殖出售茶苗處。

(2) 茶樹施肥量視土質、品種、製茶種類、茶樹生長狀況而異。一般 2 年生茶樹的施肥量為，氮(N) 40~60 公斤/公頃、磷(P<sub>2</sub>O<sub>5</sub>) 20~30 公斤/公頃、鉀(K<sub>2</sub>O) 30~40 公斤/公頃。茶樹施肥次數，每年分 3 次，即春茶前施用 2/4，夏茶前施用 1/4，秋茶前施用 1/4，幼木茶樹於冬季時，可隔年加施大豆餅 2,000~3,600 公斤/公頃。

(3) 目前茶園施用氮肥時，均改施尿素，很少施用硫酸銨。(蔡俊明)

## 防治地下莖雜草 可用嘉磷塞

**問** 果園芋頭草叢生，應如何根除？而不影響其他農作物？(嘉義縣竹崎鄉塘興村 5 鄰賴厝路 11 號賴文化)

**答** 所提芋頭草不知是否即為菇婆芋(俗稱山芋、海芋)。菇婆芋是多年生草本，具有地下莖，如果是發生在果園，可以 41%「嘉磷塞」溶液(年年春)每公頃 4~5 公升或 5~6 公升或 6~7 公升，稀釋 100 倍左右施用，施用量視雜草生育狀況。若生長旺盛繁密時，可用高藥量，施用時勿噴及作物，以

免發生藥害，且須用清水稀釋。凡是具有地下莖的雜草，以此藥噴施，效果均不錯，但小心勿噴到作物。

(蔣永正)

## 芒果嫁接期

### 5~9 月最佳

**問** 芒果、荔枝、龍眼、椪柑、枇杷、桃、李、文旦及柿子應於何時嫁接？(台中縣潭子鄉南二路 1 號羅恩明)

**答** 芒果嫁接時期以 5~9 月為最佳(一般皆以國曆稱之，除特別說明外)。

荔枝以空中壓條為主，若行嫁接以 1~2 月為佳。龍眼在 2 月下旬左右嫁接，但接穗如能催芽時，春、冬季皆可。椪柑則以立春前後兩周為佳。枇杷宜在 3~4 月靠接。桃、李、文旦、柿在冬季嫁接。(劉銘峰)

