

即將推出

國立嘉義農專 鮑其美
林 砂

狼尾草青割收穫機



第一階段研製完成之狼尾草青割收穫機田間試驗情形

目前本省酪農約有1,100戶，狼尾草種植面積2,000公頃左右，一般以人工割取捆紮運回牧場，再以切草機切成小段，加配少許精料餵飼，也有以背負式割草機先行割取，再運回牧場切碎餵飼；本省所產奶量，僅佔需求量的10%，其餘均仰賴進口，而近年來，由於國民生活水準之提高，對奶品之消費量也不斷增加，酪農事業因此極具發展潛力。

然而以目前之經營方式，本省酪農事業實難與進口奶品相競爭，畢竟由人工收割牧草之餵飼方式，生產成本太高；人工收割牧草之費用即佔總成本的64%左右，因此狼尾草青割收穫機之需求極為殷切，嘉義農專農機科自民國

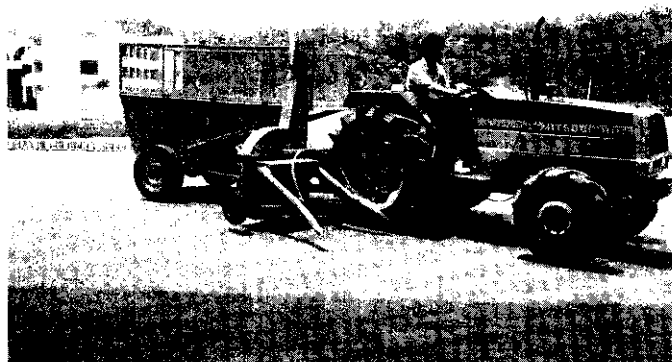
74年起，即進行此項研製工作，目前已近實用階段。

研製過程

本機起初之構想，是以報廢之水稻聯合收割機加以改裝，將脫谷部拆下，裝上切草機及網箱，保留了原有動力如底盤、操作、行走及割取部，如此可將廢物利用及降低酪農購置成本之目的；然而試製完成即發現切草機之切斷效果不理想，故改以飛輪式收穫頭，此種收穫頭可同時完成割取及切成小段兩種作業，如圖1所示，第一階段試驗機試割情形，其功能已近60%的作業需求。

機械性能

本省狼尾草之種植，均採作畦方式，畦寬60~80公分，株距40~50公分，水稻聯合收穫機底盤很低，當履帶走在畦溝時，底盤傷及割過之狼尾草基部，且於園頭轉彎時，履帶對於畦頂所造成之破壞，更甚於橡膠輪胎，故改以曳引機為動力之旁載式收穫機，此型機收割方式與西方之玉米青割收穫機類似，因此略加以改製，使其割取、傳送、切段等機械性能適合狼尾草，曳引機之後方並可加掛一小型拖車，以便承載收割後之狼尾草，上半部為網狀，利於收割機吹送小段牧草之收集，如圖2所示，此型試驗機已達80%的作業功能要求。



第二階段研究完成之旁載式狼尾草青割收穫機，已達80%作業功能要求。

即將推出

為求本試驗機能達實用階段，本年度嘉義農專更與農業機械化研究發展中心及畜產試驗

所共同進行本機之研製工作，除了繼續田間性能試驗外，並進行室內模擬作業試驗，以建立狼尾草各品系之基本物理性資料，作為改進設計之依據，並將研究成果提供給國內農機製造廠生產製造。

※全省書局有售。
農林漁牧園藝家政
書籍2000多種，
總目錄函索即寄。

種

水

果

請看...

經濟果樹(上) (精)230元

10數位果樹專家著

介紹鳳梨、芒果、木瓜、洛神葵、人心果、澳洲胡桃、蒟蒻、可可、可可椰子、咖啡、桑椹、蘋果、楊桃、枇杷、黃皮果、馬拉巴栗、蛋黃果等17種果樹栽培法。

18×18(公分)•224頁

經濟果樹(下) (精)250元

上下集合購僅收430元 10數位果樹專家著

介紹龍眼、荔枝、白香果、柑桔類、葡萄柚、番荔枝、番石榴、蓮霧、橄欖、香蕉、酪梨、美洲胡桃、檳榔、齊墩果、西印度櫻桃、印度藥、檳榔、蘭猴果、無花果、葡萄、梨等21種果樹栽培法及加工技術。

18.5×18.5(公分)•311頁

全世界第一本專書 果樹產期調節

(精)240元(平)190元 15位果樹栽培專家著

介紹葡萄、梨、桃、李、檸檬、番石榴、芒果、蓮霧、楊桃、荔枝、番荔枝、香蕉、鳳梨、草莓等14種果樹產期調節技術。

13.5×21(公分)•168頁

植物荷爾蒙劑之 功效與應用

謝克鈺著(平)285元(增訂二版)

本書介紹植物荷爾蒙劑的種類及其在農業技術上的應用，並附人名與化學藥劑索引。378頁。

豐年社

郵政劃撥0005930-0豐年社 每次郵購另加掛號郵資16元
台北市溫州街14號 電話(02)3938148