

雜糧與畜產技術指導

台灣區雜糧發展基金會

委託辦理

高粱

台中區改良場
曾勝雄 / 林薰生

機械化栽培一貫作業

(續上期)

適當供水產量好

1. 雜草防治

播種後第2天，每公頃噴佈45.1%拉草 (Lase) 乳劑4~5公升，稀釋成200倍並加噴50%草脫淨 (Artazine) 可濕性粉劑2~3公斤稀釋成400倍液，全面噴射於畦面上，用以控制初期雜草發生。播種後32天每公頃施用24%克蕪踪溶液3公升，稀釋成150倍液噴佈於高粱畦間的雜草，或於播種後30天追肥時，同時使用中耕培土機進行中耕、除草與培土等作業。

2. 間拔與補植

根據試驗結果，台中5號品種的最適當行株距為50×10公分，目前因農村勞力缺乏，工資昂貴，間拔與補植工作相當費工，不易進行，因此播種時最好調節播種量(每公頃15公斤種子)以節省間苗及補植勞力，即依據種子的發芽率決定播種量，並於播種時調節播種密度。但如發芽後幼苗過於密植時應設法提早間苗以免徒長而影响產量。如缺株太多可利用間拔的強健苗來補植，原則上株距以10公分(約一拳頭寬)最為理想，移植時的苗高以10~15公分(播種後20~25天)最為適宜，苗過小或過大均影响成活率及產量。補植時可利用陰天或下雨時在下午將間拔苗去除上

半部葉子再予移植。

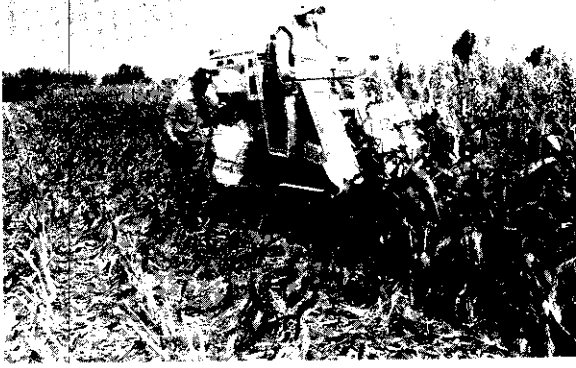
3. 灌溉與排水

高粱雖耐旱性頗強，但生育期中如適當供應水分，對提高產量有很大幫助，水由栽培時因可灌溉，產量比旱田高且穩定。

高粱需水較多時期為播種期、生育盛期(播種後20~30天)幼穗形成期(播種後40~45天)、抽穗期(播種後60~65天)及乳熟期(播種後75~80天)，如遇乾旱時予以適時灌溉，對產量的增加有很大幫助。但由於高粱不耐水，生育中如果土壤過濕或排水不良時，根部容易腐爛，葉片萎黃，生長停滯，延長生育日數，降低產量，尤其是乳熟期以後應特別注意排水。

特別注意紋枯病

目前推廣品種台中5號的抗病抗虫程度比台中3號強，尤其是對野虫抵抗力更強，可節省防治費用。一般而言，本省高粱的虫害比病害嚴重，有野虫、螟虫及穗夜蛾，其中以野虫為害最嚴重。病害方面有紋枯病、葉斑病、銹病及炭疽病等，其中較嚴重為紋枯病，尤其是目前須配合稻田轉作，高粱於水田栽培時，濕度較高，紋枯病的發生可能比旱田栽培時更嚴重，應特別注意防治。



利用水稻聯合收穫機收穫高粱

高粱對有機磷劑，尤其甲基性農藥特別敏感，因此噴射農藥前務必參照農林廳編印的「植物保護手冊」所規定的藥劑、藥量及稀釋倍數來噴佈，以免發生藥害。在此僅略述為害較嚴重的病虫害及防治法以供參考：

紋枯病：在高溫多濕或施用氮肥過多時較易發生，在葉鞘部初呈暗綠色不正形病斑，後來逐漸擴大，呈中央灰白橢圓，周圍褐色界限模糊的大型病斑。

防治法：

①使用16.5%滅紋（Mon），每公頃每次施藥量0.4~0.5公升，稀釋成2,500倍。

②使用6.5%鐵甲砷酸鉍溶液（Neo Asozin），每公頃每次施藥量0.4~0.5公升，稀釋成2,000倍。

③使用8%甲基砷酸鈣可濕性粉劑（Mon san），每公頃每次施藥量0.6~0.8公斤，稀釋成1,500倍。

以上藥劑於雨季來臨前或抽穗前，當病斑初現時行第一次施藥，然後每隔14天施1~2次，藥劑應噴射在莖基部的發病部位。

黍芽討厭早防治

蚜蟲：有黍蚜（黃蚜）及玉米蚜（綠蚜）。玉米蚜發生於高粱生育初期，為害莖葉及穗軸，黍蚜發生於生育中、後期，為害程度比玉米蚜更嚴重。黍蚜常大量發生，成虫、若虫直接加害葉芽、葉鞘和穗部，吮吸植株汁液，並分泌蜜液，引起煤病。

防治法：可用75%歐殺松水溶劑（Orthene）1,500倍，每公頃每次用藥量0.6~0.8公升，或90%納乃得可濕性粉劑（Lannate）3,000倍，每公頃每次用藥量0.3~0.4公斤，於蚜虫發生時，噴藥一次，



機採後的高粱，若遇雨天可用雜糧用乾燥機充分乾燥，再裝袋繳送。

以後每隔10天噴藥一次，計3~4次，採收前15天停止噴藥，亦可以同時防除玉米螟。

玉米螟：幼虫蛀食高粱莖部，使植株凋萎枯死或遇風折斷，嚴重為害時導致側芽叢生，影響產量至鉅。防治法：用45%一品松乳劑（EPN）1,000倍，每公頃每次施藥量0.8~1.0公升，生育初期如發生玉米螟時施藥一次。在抽穗前10~15天同以45%一品松乳劑1,000倍噴藥一次，每公頃用藥量為1.0~1.2公升，或用50%加保利可濕性粉劑（Carbaryl）500倍，於抽穗後約10天施行噴藥，每公頃每次藥量為2.4~2.8公斤。

穗夜蛾：幼虫鑽入高粱穗花內食害花粉、子房及穗粒。防治法：用50%加保利可濕性粉劑500倍，在抽穗後開花初期於穗部噴藥一次，經10天後如再發生時再噴一次，噴藥時噴穗部，每公頃每次施藥量1.6公升。

充分乾燥裝袋繳送

本省栽培的高粱子實以供應釀酒或飼料用途為主。高粱抽穗後35~40天，莖葉變黃，子實堅硬時為收穫適期。收穫方法過去均用人工，即成熟後用鐮刀刈下穗部，運回曬乾後脫粒調製，此方法不但費工，而且脫粒調製時灰塵多，皮膚容易發癢，農友甚不喜歡。目前有30馬力以上水稻聯合收穫機可直接到田間採收高粱，省時省工，速度又快，可減少生產成本。

機採後的高粱米，若天氣晴朗時可行自然（陽光）乾燥，需時3~4天，如遇雨天可利用雜糧用乾燥機進行乾燥，溫度採用50°C乾燥至谷粒含水率18%時，再調整到45°C乾燥至含水率13%以下，即可裝袋繳送。（完）