

仙草播種 須先篩選

問 (1)仙草何時播種比較適合？
(2)何時收割較好？

(3)如何避免仙草多天枯死？（花蓮縣壽豐鄉池南路1段16號林振茂）

答 (1)仙草播種時間，從農曆11月份～翌年2月間。播種時，需注意下列問題：

①種子細小，不稔實率高，因之需篩選，然後與細土或細砂混合播種。

②播種後，用稻草輕蓋，以保持土壤濕潤，但不可澆過多的水，以防腐爛。播種前，宜用「次氯酸鈉」1%液消毒10分鐘，再用清水沖洗10分鐘。

③播種後，15天左右即可發芽。

(2)從苗移植於本田後180天（中秋節前），植株似將長出花蕾時，收穫最宜。

(3)一般仙草種植後，至秋天就採收，未曾留越冬者。你若想宿根栽培，則在秋天收穫時，從地面平齊用鐮刀割起地上部，留下株頭，適量澆水，翌年即可萌芽。（胡敏夫）



仙草收穫時，先挖出植株倒立，用竹棒打落根部泥土，再曬乾。

茶網餅病 由改善管理防治

問 茶樹葉部發生網餅病，用什麼農藥可以防治？
（南投縣水里鄉民和村忠信巷105號劉佳鎬）

答 茶網餅病的病原菌，僅會在茶芽嫩葉1~4葉感染侵入，再往下較為硬化的葉片，不容易受感染。可是我們看到的病斑多出現在成葉葉背，而其出現在成葉（即老葉）的原因為，該病自感染嫩葉起至出現病斑，經過日數多在60天以上。由此推算，本病秋季已感染茶葉。

本病在雨季，或日照短而陰濕的環境，及茶樹因施用過量氮肥，促使茶樹異常旺盛的情況下，較容易感染。

防治方法：①改善茶園排水、通風。

②疏伐遮陰樹，增加日照。

③減少施用化學氮肥，增施有機質肥料。



茶園利用噴灌設施灌溉（阿郎攝）

④採集病葉集中燒毀，如發生嚴重時，以後有可能逐漸引起枯枝，為減少茶樹內部濕度，可實施中剪枝或深剪枝，以提高其通氣性，並將剪除枝條，及掛在樹幹病葉等集中燒毀，可減少感染源。

⑤本病經多年試驗，仍未獲特效藥劑，採用前述管理方法最為有效，尤其過量施用化學氮肥，發生本病的機率高，應特別注意。（王兩全）

桉樹及耳莢相思樹 新的紙漿用材樹種

問 (1)我想到東部花蓮承租省有山地造林，然後把木材伐交中華紙漿廠。請問如何申請補助？

(2)如果栽種銀合歡，要幾年才可採伐？每公頃造林費用要多少？如何種植？什麼時候適合栽種？每公

有農業外專任職業者

台北市莊敬路 423巷 6 弄16號 2 樓
林文和先生問：

我現在雖從事別的行業，但對農林牧一向有很大興趣。前不久經朋友介紹欲購一農地，請問現行法律是否仍限定「自耕農」才能承購農地？

高瑞鈞律師答覆：

私有農地所有權的移轉，其承受人以能自耕者為限。違反此一規定者，其所有權的移轉無效，土地法第30條著有明文。現行法律，仍限定具有自耕能力者（非必自耕農）才能承購農地。

買受農地，應依內政部65年 1 月26日台內地字第664612號函所定「有關農地承受人自耕能力的認

律問題解

不能承購農地

定標準及自耕能力證明書核發程序」，填具申請書，由該管鄉鎮區市公所農業主辦單位審查核定後，發給「自耕能力證明書」，再憑之辦理農地所有權移轉登記。

自耕能力的認定標準，依前項核發程序，須現在確實從事勞力耕作。且無下列情形之一，(1)未滿16歲，(2)目前專任農耕以外的職業，(3)目前在學（夜間部學生不在此限），(4)住所與其承受農地的交通路線距離在10公里以上，(5)未直接從事勞力耕作，(6)農事設備不足，(7)現有農地已廢耕。

你目前從事別的行業，並未實際從事勞力耕作，與上述認定標準不符。

頃收穫若干？

(3)如何造林，才符合經濟的做法？（桃園市廈門街61巷3～2號陳文化）

答 (1)花蓮縣境內如果擬種植快速生長樹木，待成林後售予中華紙漿公司，可以事先與中華公司的林務處訂立合作造林合約，除可獲得免費供應造林苗木外，每公頃可獲得 4,000元的獎勵金，政府方面如果認為造林人的使用權合法，而且造林作業已合標準，每公頃再發給獎勵金 3,000元。只要造林人向中華紙漿公司提出申請，該公司的林務推廣人員會協助造林人辦理申請，取得補助金的手續。

(2)自從75年起，銀合歡因受木蝨蟲為害，尤其是萌芽幼林木，幼嫩部分受害最多，因此推廣紙漿用材造林，已經用桉樹和耳莢相思樹替代。桉樹和耳莢相思樹的收穫期，可能要 7～8 年，每公頃年生長量目前還無法估計，以玫瑰桉民國55～56年在中部山地造林，11年生年生長量約在 1,000立方公尺。76年春季在花蓮縣秀林鄉種植的桉樹，在生育環境優良的土地上，樹高已 3 公尺，胸徑已達 2 公分，但是在貧瘠和過於黏重排水不良的土地上，經過 8～9 個月，樹高還不超過 1 公尺，所以如果想投資造林，必須選擇生育環境優良的土地。

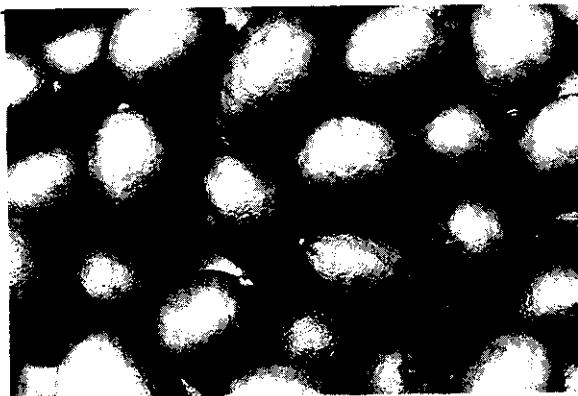
(3)造林應該注意將來生產的木材市場，也就是木材的銷路，只有紙漿材（或製人造纖維），國內供不應求，例如中華紙漿公司便願意訂立合作契約收購，收購價是以紙漿價格為準。至於造林經營計畫，造林

人可邀請該公司技術人員到準備投資造林地，現場勘察後研商決定。（江濤）

短期斷肥斷水 可促進檸檬開花

問 我在庭園種植的檸檬，已 5 年多了，仍未開花結果。請問應如何栽培，才會開花結果？（高雄市文武三街159號蔡欣宏）

答 檸檬樹如果由種子直接發育，沒有經過「嫁接」可能要 6～8 年才會開花結果。一般「嫁接」的樹，種植後都會開花。如果生長茂盛而不開花，肥料應減少施用，甚至一段時期不施，同時土壤保持適度的乾燥，約 1 個月左右，即有促進開花的效果，當小花苞形成後，恢復正常灌水。（黃阿賢）



（吳昭其攝）