

果味香甜

婆羅蜜 栽培管理

婆羅蜜源於印度梵語Paramita之音譯。此因是果實味甜而借來形容其特性。婆羅蜜原產於印度西高止山脈之熱帶雨林。婆羅蜜在早期傳至馬來西亞和東非。目前幾乎分布在大多數熱帶地區；在南亞之某些地方也非常普遍。台灣很早以前就已栽培，在高雄縣之旗山，屏東之里港，台南之關廟附近即有高大之老樹。

植物性狀

小至中常綠喬木，樹高可達20公尺以上。樹皮厚，色棕黑，受傷時可流出汁液。葉互生，螺旋狀排列，有柄，堅韌呈革狀。葉長橢圓形或倒卵形，在幼年期時有了淺裂片。葉面暗綠有光澤，葉背白綠光滑。葉柄有毛，2~4公分長。雌雄異花同株，且雌雄花穗分開生長。雌花管狀，上有雌蕊1本，花柱匙形或舌形，稍微彎曲，柱頭近尾端部分漸加大。雄花具兩花被，雄蕊1本，上生花藥1個。果為聚果，長25~60公分，寬25~50公分，重達35~50公斤。形狀長橢圓似梨形，上有短而成六角形之刺狀突起。假果皮黃褐色，柔軟肉質，芳香，內藏種子一枚。種子呈腎臟或橢圓形，長2.5~3.5公分，徑1.2~2.8公分，外種皮薄而革狀。

生長習性

樹幹直、低分枝，徑可達30~100公分，樹冠緊密，不對稱。實生苗有長而細的直根，因此很難移植。在印度南部較溫暖地區，實生



婆羅蜜植株

苗或營養繁殖苗，通常種後第4年或第8年即可結果，但在印度北部則可能需14年以上才開始結果。在年輕樹的結果部位主要在主分枝，年齡愈老則主幹也可結果。婆羅蜜在較熱帶地區幾乎整年開花，因此在同一時期，樹上有不同階段之果實。不過，婆羅蜜有隔年結果的傾向。

風土適應

需熱帶、溫暖、潮濕的氣候，不耐低溫。據美國佛羅里達州報告，成樹可耐零下3°C，

但幼樹則被凍死，而年輕樹則凍傷。幼樹需要保護，防止日燒。

只要適當排水，種植在許多種土壤中，皆生長良好。在pH6.0~7.5之深厚質地粗鬆之沖積土壤，將有最佳的生產。土壤中充足的水分為生長的重要條件，但不耐排水不良，或根旁有不流動水之土地。

開花結果

在本省花期很長，主要開花期為11月至翌年3月，及8月至9月。主要結果期為5至9月，及1至2月。

果實性狀

婆羅蜜果實富含糖分，種子多炭水化合物（主要澱粉）及蛋白質，營養豐富。

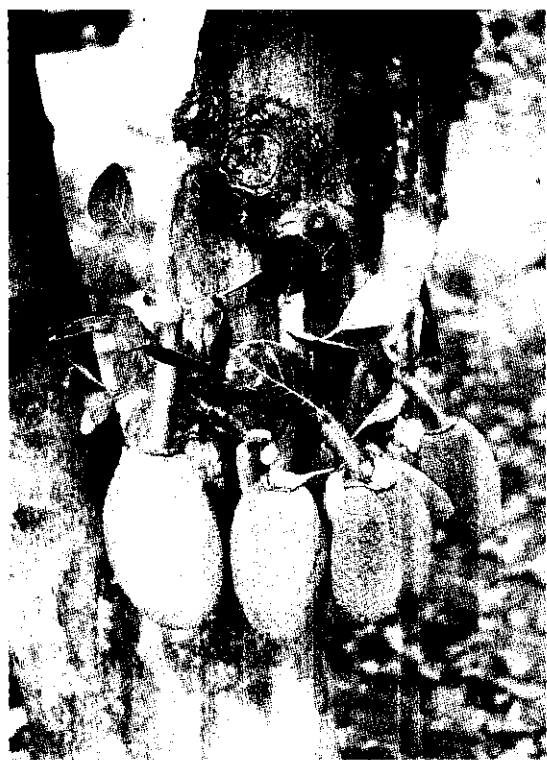
普通實生苗，每棵樹結果從25~500個，普通成熟樹如能每年結100個果實，已經是非常豐產了。一般單果的重量變異很大，最重可達50公斤，但普通平均在20公斤或更少。

栽培管理

1. 播種

將種子與果肉分離，除去其外面覆著之一層皮，在水中充分沖洗，以去掉其黏液。取其較大之種子作為播種之材料，如此可得較大發芽力，較早發芽，生長勢較強之種苗。

由於其種子在取出後即很快喪失活力，故儘可能立即播種，可播種在塑膠袋中，以保將來移植時，根不被傷害。通常播種至發芽需18~60天，此長短依婆羅蜜之品種而異。幼苗第1年生長很慢，為快速生長可利用有機物質或堆肥混合土壤，作為培養土並定時澆水。也可每隔2~3個月施用氮素肥料，此外可利用GA25ppm，噴施在1個月大的幼苗，以促進其生長。雖然其樹可耐全陽光照射，但部份遮陰



樹齡愈老的婆羅蜜，主幹也可結果。

較好。

2. 定植

定植前可剪掉每1葉片之 $\frac{1}{2}$ 和除去一些枝條以減少蒸發。在印度新種植之幼苗，莖可用香蕉葉鞘包起來避免日燒。種植時株距及行距可以8~10公尺或更寬之距離（12~14公尺）。在可灌溉且不很乾地區，一年中可在任何時間定植，但最好在雨季開始時種植，以減少澆水麻煩。萬一種植遇到乾燥，則必須澆水，直到幼苗生長良好。

3. 覆蓋

婆羅蜜在菲律賓可作為可口椰子之很好間作物。在印度可作為芒果、柑桔之間作物，或作為咖啡及胡椒之遮陰樹。如在其株間種植一年生作物也可增加收入。

至於間作物之種植，在其妨碍果園實際操作時即應停止。在乾旱季節，樹幹周圍土壤應覆蓋有機物，以保持土壤水份，有機物可在分解後供給養分。當間種植物不合算時，可種豆科作物作為覆蓋物，以防止雜草及減少水分蒸

發。當覆蓋作物生長至某一厚度時，即可翻耕入土壤中。

4. 施肥

通常在定植後1個月每棵施100~150公克硫酸銨，在6個月後或雨季將近停止時，再施同等量肥料，如果有機肥方便的話，則在樹周圍施有機肥更好。當樹長得更大時，化學肥料施用應增加。開始結果時，每一棵樹在雨季開始時施0.5~1.0公斤完全肥料，在雨季將近結束時，再施同等量肥料。隨樹變老，產量更多，施用之肥料需隨著增加。在充份成長之樹（15~20年以上），可能每次需施2~3公斤完全肥料。

5. 剪枝

幼樹定植前須除去不必要之枝條及將每一片葉子剪半以減少蒸發。以後通常至結果前都不剪定。結果開始時期，剪定主要於除去樹內部小而無生產力的分枝，其他昆蟲為害之枝條也應除去。婆羅蜜在印度作為咖啡遮陰樹，特別整枝成5~8公尺高的單幹樹形，所有低於此高度的枝條一律除去，頂部則讓其分枝，以便遮陰。

6. 繁殖

普通可用種子繁殖，因此為最便宜、容易的方式。但如此育出之植物會產生一些變異，致品質、形狀不同之果實產生。因此，較優良之植株應行無性繁殖。繁殖方法可以壓條、嫁接、芽接、枝接等方法。插枝法成功性很低，不值得採行。

病虫害防治

主要虫害為天牛及果蠅。控制天牛之方法

，為除去虫害枝條並加以焚毀。控制果蠅可收集被害果實，加以焚毀或利用幼果時套袋。幼果噴賽文或馬拉松可減少果蠅危害。病害方面主要為花序軟腐病。控制的方式為除去及燒毀其感病部分及噴洒波爾多。

主要用途

成熟之果實大約含25%果肉、10%種子、65%果皮及其他不可食部份。果肉通常作為餐後之甜食，果味芬芳甜美，放於冰箱冷卻後吃，可增加風味及脆度。還可作成蜜餞及其他甜點，也可作為冰淇淋之調味料，且可與水果沙拉混合，也可與可可椰子乳加糖滾過之調合物混合成味美之食物，此外也可發酵後蒸餾作為酒精、飲料。種子含有澱粉及烘烤後如蠶豆非常好吃，其他不能用之部份富含果膠可適於製造果凍。其木材可用於製造傢俱、建築材料、樂器。

白肉檳榔樹苗

自種出售
現貨供應



樹苗粗壯優良，大小直徑均有
樹苗培植於開闊壤土農地
苗土不易鬆掉，移植容易

彰化縣田尾鄉仁里村40號
(048)888077