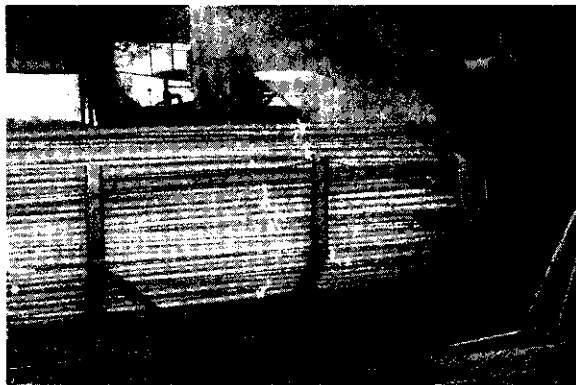
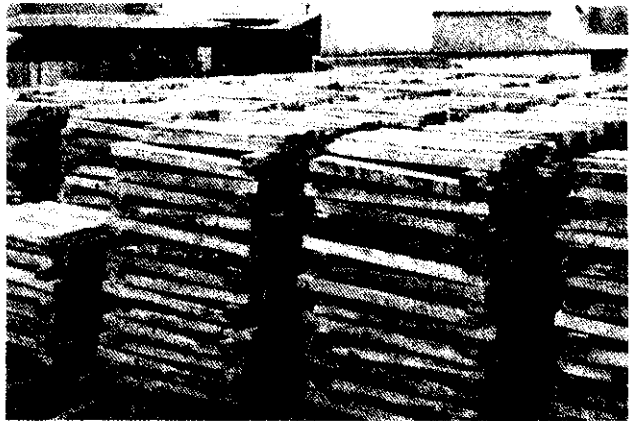


竹山鎮的竹

陳振田 · 黃英圳 · 林漢梁



進入油槽注油(陳振田)



防腐工廠



打孔(陳振田)

提起竹山鎮生產的竹材，大大有名；舉凡衛生筷、紙張、傘骨、鷹架、雕刻等所欲使用的材料，大部分皆由竹山生產的竹材供應製作。

竹山鎮的竹材，大部分就由瑞竹、頂林及大鞍3大林業生產合作社所生產。近年來，由於社會型態的變遷，農村勞動力缺乏、工資高等因素，以至竹材的銷路也必須迥異於過去的方式，採取發展森林遊樂區、竹林副產物(竹筴)直銷及添置自動化造紙設備等措施來開闢另一條生路。

辦理竹木材注油加工 闢建竹林遊樂區

瑞竹林業生產合作社成立於民國37年，共有 1,207位社員，林地面積為3,682.57公頃，主要辦理造林及竹材共同運銷；於民國55年建設防腐加工廠，辦理竹木材注油加工。

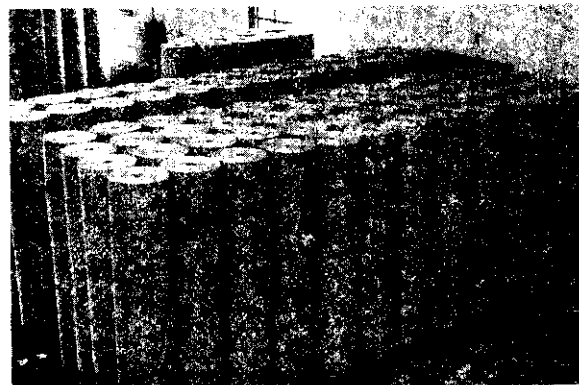
瑞竹林業生產合作社包括之區域為竹山鎮轄內的瑞竹、坪頂、福興、桶頭及雙魚5個里，以及外田子



竹類標本園



拖出油槽後將竹子空筒裡剩餘油滴出來(陳振田)



紙成品(林漢梁)

半個里。在本省光復以前，由於地處山區交通不便，近幾年來，瑞竹林業生產合作社將盈餘致力於鄉村建設，目前家家戶戶均有水電，每一里鄰也皆有柏油路面，截至民國70年底止，瑞竹林業生產合作社貢獻地方建設支出約為 1,500萬元。

瑞竹林業生產合作社生產的竹材，是採社員委託方式辦理共同運銷，價格由合作社自動依照市價行情機動調整；造林有杉木、柳杉等，竹林方面則有桂竹、細竹、麻竹、荊竹、孟宗竹等；防腐加工廠注油防腐的材料計有防腐竹材、防腐枕木、防腐電桿及防腐木材等。

民國62年開始，瑞竹林業生產合作社致力發展「竹類標本園」及「森林遊覽區」觀光事業，於民國63年在林頂設置了「竹類標本園」，植有世界竹類51種，供遊客及外賓觀賞研究。

同時於民國67、68年先後開發了「瑞龍瀑布竹林遊樂區」及「瑞竹森林遊樂區」，歡迎遊客前往遊覽、休憩。

擴建製紙廠設備 提高產量增加收益

頂林合作社承租之竹林土地為私有林地，面積有 1,720.78公頃，範圍包括竹山鎮轄內桂林里、秀林里、田子里及德興里。種植的竹材有桂竹林995.83公頃、孟宗竹林140.08公頃、蕨竹林536.35公頃、樹木造林 47.92公頃；其中以生產桂竹材及孟宗竹材為大宗，並辦理共同運銷。社員共1,178人。

近幾年來，合作社生產的桂竹材受天狗巢病的嚴重侵害，母竹日漸枯萎，竹筍無從產生，以至竹材產量銳減，如以民國65年度之產量 405,854件做比較，71年則僅有 170,658件；產量減少，共同運銷也相對降低。至於孟宗竹，雖尚無嚴重病害發生，但自政府禁止高樓建築使用竹架，銷售數量相對減少，每支價格也降低約20%。

合作社鑑於竹材共同運銷業務發展越來越受限，



於是加強製紙廠設備，擴建為效率高、產量大的自動乾燥式紙廠，在民國76年度年產紙成品 4,175公噸，價值新台幣 7,777萬餘元。

開發竹筴直銷市場方式 謀求社員更多的福利

大鞍林業生產合作社的社員，是向政府承租林地，並每年編訂採伐竹材預定案，由合作社向林務局申請分批砍伐，解決林農生活。

大鞍社成立於民國49年7月10日，目前社員總數有1,200名，承租國有林班地3,580公頃及南投縣政府所屬原野地964公頃，合計4,544公頃，林相大部份為孟宗竹及籐竹各約 2,000公頃，其餘為桂竹及造林木

；地區遍布於杉林溪、太極狹谷、瑞龍瀑布等遊樂區周圍。

大鞍合作社之組織形態與一般合作社不一樣，規定以擁有承租林地撫育權者為社員，住址不限制，主產物交由合作社辦理共同運銷，採強制性，非經合作社核准不得採伐，其他放行、搬運、加工、販賣等均由合作社辦理，政府分收代金由合作社繳納。目前合作社提供給消費者的產品有建築用鷹架竹材、漁船使用之特殊孟宗竹、紙雨傘竹材、竹頭（飯匙、竹筒、雕刻等之材料）及免洗衛生竹筴。

近幾年台灣地區經濟繁榮、國民所得增加，造成勞動力嚴重缺乏，年輕一代已不願意從事營林工作，加上高樓大廈均以鋼架代替竹架，使竹材滯銷、價格下跌，加工品方面由於未開發國家之低廉工資，如由中國大陸、泰國、菲律賓等地區均大量進口竹筴、竹串等初級加工品，使國內竹材加工業者頻臨停業邊緣；林農目前只有靠副產物的收入來維生，過去因為中間商的剝削使副產物（最大宗為竹筴）的價格控制在商販的手中，於是在今年常年代表大會上，林農一致議決合作社辦理副產物的直銷，以謀求社員的福利，因此合作社已計劃辦理孟宗竹筴的運銷，供應全省各地餐廳及消費大眾。

請用

花寶三號

HYPONeX 10-30-20

亞拉斯加 紅人牌

濃縮魚精 開花肥

ALASKA MOR-BLOOM

——各種農業(園藝)肥料、藥劑、資材總匯——

台灣總代理
經銷

台和園藝企業股份有限公司
Taiwan Horticultural Co., Ltd.
台北市士林區中正路104巷1弄2號
電話：(02) 831-3302 郵政劃撥：0101360-9

台中：(04) 222-3374
嘉義：(05) 276-1033
高雄：(07) 7023310