

# 利用塑膠管栽培

## 長形山藥

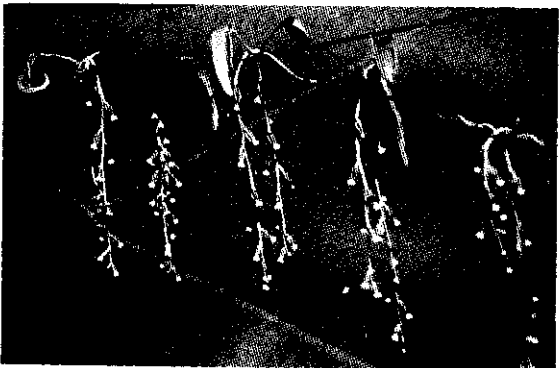
(續上期)

### 病虫害防治

山藥很少有病虫害為害，但若氮肥施用過多，排水不良時，則易引起炭疽病，莖葉發生黑褐色之病斑，



莖葉上零餘子著生情形



雌花穗開花情形

可在發病初期噴施65%鋅乃浦可濕性粉劑 400倍稀釋液防治，每公頃每次用藥量2~3公斤，每7天施藥1次，連續3~4次，即可有效防治。害虫有毒蛾及介殼虫等，毒蛾可噴施24%納乃得溶液或25.3%美文松乳劑 1,000倍稀釋液，介殼虫可噴施50%馬拉松乳劑 800倍稀釋液防治。

### 採收

山藥之生育期間約須7~8個月，一般在4月份栽種，10月間莖葉開始老化變黃，至11~12月左右葉片脫落後即可採收。案畦栽培者可直接挖掘地下塊莖，長形山藥採用塑膠管栽培者，宜先挖掘塑膠管，再取出山藥。千里達山藥在土層深厚、土質肥沃之環境下，每公頃之產量，高達40公噸，在一般條件下環境下，亦有20~30公噸之產量；長形山藥的公頃產量約為20~30公噸，塑膠栽培管於採收挖掘時，宜按順序逐一挖掘，避免損壞，清洗後可連續多年使用，以降低生產成本，提高農民收益。

### 主要效用

山藥之烹調方式計有蒸、煮、炸、烤、炒、燻等多種，除供食用外，並可供藥用，山藥在我國自古即為中藥材之一味，最常見之山藥食療藥方即為「四神湯」，乃以山藥、蓮子、薏苡、芡實、茯苓及豬腸等材料烹調而成。據分析，山藥因含有植物荷爾蒙之薯蕷皂及薯蕷苷等成分，可調節人體之胰島素，對治療



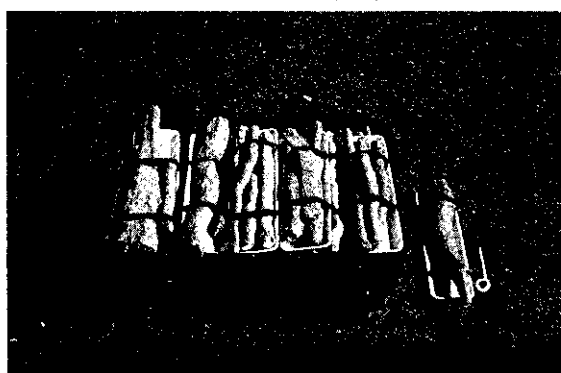
雄花穗著生情形



授粉後果實結實情形



未利用塑膠管栽培者採收挖掘時易受損傷



未利用塑膠管栽培採收後之商品外型欠美觀



葉部罹炭疽病之情形



毒蛾幼蟲為害葉部造成缺刻或破洞

糖尿病有效，目前已知山藥之藥效計有：能壯脾胃、益腎氣、止痢、化痰、治虛弱、夜尿、盜汗、貧血、遺精、高血壓、糖尿病、慢性腸炎及產後消除疲勞等功效。山藥之地下塊莖及莖蔓上之零餘子限作鮮食外，亦可加工製粉或製片，方便貯運與利用。山藥生育期中病虫害很少，且其食用部分之地下塊莖，深埋土中，不易受到農藥之污染，實可謂清潔健康之蔬菜。山藥之用途很廣，除可作食用及藥用外，因含單寧酸，亦可供漁網、繩索、帆布等的染料，具有着色、防濕、防腐的功用。 ■