

酪梨產業有前途！

本刊39卷3期曾向各位介紹酪梨的營養價值和性狀，下面再和大家研討如何發展本省酪梨產業的方法。

選擇品種・莫忘產期

理想的品種應具備下列條件：

- ①產量高而穩定。
- ②無隔年結果習性。
- ③樹形開展。
- ④生長勢強。
- ⑤果實成熟均勻。
- ⑥可在樹上掛藏而不落果。
- ⑦形狀大小均一。
- ⑧果皮厚度應可耐運輸及消費者挑選時之微壓。

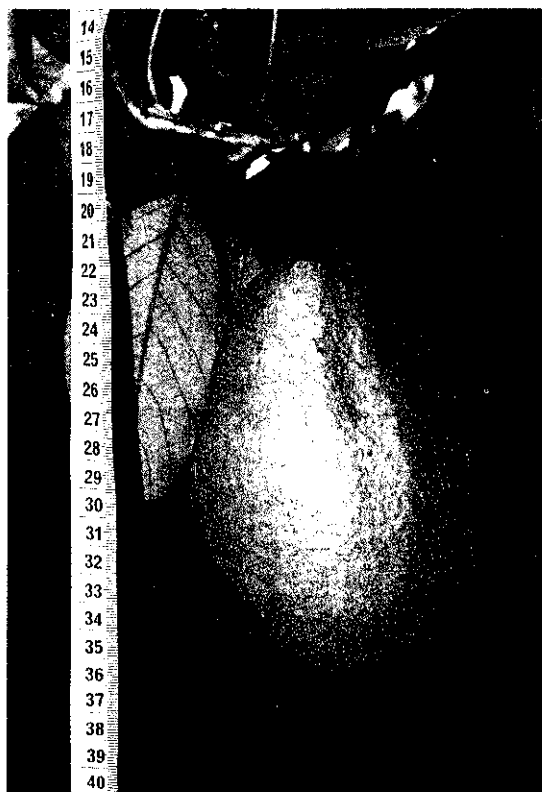
⑨種子小。

其它如質地、味道、產期、消費者之喜好等，也應考慮。

目前嘉義農業試驗所的酪梨主要品種及其特性如表一。

台灣夏秋季常有颱風來襲，種植早熟品種可避免颱風危害。但為避免產期集中，可種晚熟品種。

酪梨產期早晚因品種與種植地區而異，一般低海拔比高海拔早熟，緯度低地區比緯度高地區早熟。目前在嘉義地區，早熟種可於國曆6月下旬至7月上旬採收，晚熟品種則晚至翌年2月份還可採收，因此在台灣利用種植不同品種，及種植於不同海拔，酪梨產期可達8個月以上，如再利用儲藏，則供應季節可更長。目前嘉義農業試驗所收集品種果實產期如表二。酪梨在分類上可分3個系，其特性如表三。



嘉選一號果實重300餘公克

繁殖方法容易

酪梨種子如果曝露在空氣中，則2~3天後就逐漸失去發芽力，因此需儲藏在砂或泥炭（Peat）中，溫度需維持於5°C。

表一：酪梨不同品種果實特性與品質比較

品 種	※皮色	※※果實重 (g)	種子重 (g)	皮 重 (g)	果肉重 (g)	果肉率 (%)	水份含量 (%)	粗脂肪 (%)	味 道
Lula	綠	353.62	94.43	27.75	231.40	65.43	78.70	11.94	好
Fuerte	綠	270.83	28.51	25.88	216.44	79.99	72.98	18.56	極 好
Pollock	綠	669.63	121.99	43.14	504.17	75.29	82.80	7.05	尚 可
Hall	綠	498.19	116.45	57.98	323.76	64.98	75.16	15.24	好
Hass	綠	129.02	28.11	20.70	80.21	62.10	72.70	16.70	極 好
11-7	綠	678.15	112.85	65.81	499.49	73.65	77.20	15.35	好
Choquett	綠	615.23	123.84	53.81	491.39	79.97	82.26	9.89	好 有甜味
嘉 選 三	綠	450.32	50.00	30.36	369.96	82.15	78.10	14.33	好
台 南	紫	357.01	68.59	35.48	252.94	70.84	78.82	13.00	好
嘉 選 四	紫	367.06	52.90	24.37	298.79	81.40	84.21	11.76	好 有甜味
嘉 選 一	綠	312.23	67.14	28.02	217.07	69.52	84.95	10.73	好
麻豆頭尾齊	紫	413.96	46.93	26.79	340.24	82.19	81.81	10.38	好
嘉 選 二	紫	476.53	63.57	47.75	365.21	76.65	85.97	5.26	不好 有苦味

※後熟變軟時的顏色

※※以後熟重計算



嘉選三號產期在8~10月

要想促進發芽，可於播種前去掉種皮，或薄薄削去子葉的尖端。

可以30公分寬，60公分長的距離，播種在苗床。種子尖端向上，上蓋砂約1公分厚。但最好播種於淺盤，而後移植於深30公分以上的袋子。

如要維持品種特性，則需利用嫁接。一般果樹的嫁接方法，都適用於酪梨。最常用而方便的是割接及舌接。接穗以當年生、頂芽成熟，且將萌發的枝條，較容易接活。

在台灣地區，選擇西印度系砧木比其他系砧木好。

表二：嘉義農業試驗所收集酪梨之產期

品 種	產 期
Hass	10~2月
Hall	10~12月
Pollock	7~9月
Fuerte	9~11月
Lula	10~11月
Choquett	12~2月
Halemana	7~9月
嘉選一	7~8月
嘉選二	7~9月
嘉選三	8~10月
嘉選四	6~7月

表三：酪梨品系分類

特 性	西印度系	瓜地馬拉系	墨 西 哥 系
葉	無荷香味	無荷香味	有荷香味
開 花 季	2~3月	3~4月	1~2月
成 熟 期	6~9月	9~2月	6~10月
果實大小	1~5磅	0.5~5磅	少於1磅
果 皮	革質光滑	木質粗糙	紙質光滑
含 油 量	低	中至高	中至高
耐 寒 性	低	中至高	中至高
耐 塩 性	高	低	低