



(王耀宗攝)

酪梨產業

(續上期)

及時防治病虫

酪梨重要病害有炭疽病 (Anthracnose)，由 *Colletotrichum gloeosporioides penz* 引

起。病果通常有似圓形之凹陷，棕黑色至黑色，大小可達 $\frac{1}{2}$ 英寸以上。當果實後熟時，很快擴展至果肉，導至黑綠的硬腐敗。此時傷口表面可能有輻射狀裂口，且氣候潮濕時將有微紫色的孢子塊產生。防治方法：5月初時以 4—4—100 波爾多液 (4 磅硫酸銅加 4 磅消石灰加 100 加侖水) 或 1 公升水加氧化鋅銅 1.8 克，噴於葉面及果實，1 個月後再追噴 1 次即可。

另一重要病害為根腐病 (Avocado root rot)，由 *Phytophthora cinnamomi Rands* 引起。一般症狀為大根很快腐爛變黑，引起葉黃化，失去生機死亡。如根受損較輕，則生長勢衰弱，頂部枝條先死亡，進而蔓延至主幹。主要防治方法為給予適當排水，避免種植於淹水地區，及利用 Aliette 80% 4 克加水 1 公斤噴於葉部，或以 80%

MELOBAC®

新型第三代微生物

微生物技術指導員 / 簡富裕

メロバック 水性微生物

特級 **農神-M**

(磷·鉀·鎂吸收促進劑)

審定商標第 00361933

歡迎來函索取目錄及微生物技術指導手冊

高冷蔬菜生理障礙篇

由於今年氣候高溫多濕，番茄青枯病，豌豆立枯病，高麗菜黑腐病，甜椒疫病、毒素病，非常嚴重。這是氮素過多而引發的生理障礙，致使降低抗病力。應從施肥技術改進，以降低罹病率。以下為農友經驗提供您作參考。

- (1) 幼苗期以農神 500 倍 + 地特菌 2500 倍 (或阿特菌 1500 倍，或普冠菌 750 倍) 澆灌 1 次預防。而後每 10 天農神 800 倍葉面噴射 1 次。
 - (2) 生長期用硝酸態氮素 (如吉利肥、吉利肥鉀、白肥、佳農收。) 每分地用 20 公斤作土面追肥。以農神 500 倍 + 海藻精粉 2000 倍作葉面施肥。
 - (3) 預防藥劑可以億力、大生粉、阿特菌、地特菌、普冠菌、得恩地、保粒菌素、大富丹、快得寧交替使用。
- 註：農神可與殺菌劑混合，但是快得寧及四氣丹應避免，農神可以轉化氮態氮素 → 硝酸態 → 胺基酸，以減少氮素生理障礙。

神農行 台中市西區昇平街 22 巷 3 號
農友信箱台中郵政 2374 號 電話：(04) 3898288

梨山經銷商：張欽兆 梨山松柏村松柏巷 25 號 (045) 989029

有前途！



Aliette 幹基部注射，或利用抗根腐病砧木嫁接。

主要虫害為果蠅，症狀為突呈星形之裂口，上分泌汁液，乾後呈白色粉狀。防治方法：果實發育早期噴藥，中期以後套袋保護，效果最佳。防治藥劑可以水解性蛋白質加等量25%馬拉松水和劑，加水 100倍噴洒。此外，利用甲基丁香油誘引毒殺雄蠅亦可。

其他較重要虫害為膠虫，可用44%大滅松 (Dimethoate) 1,000倍及50%撲滅松乳劑 (Sumithion) 1,000倍防治。

混植，增進結果

酪梨栽培須把不同開花習性的不同品種配合種植，才可能結果良好。如果雖是不同品種，但開花習性相同，仍不能授粉，結果不好。因此，種植前最好先向專家請教，所種酪梨品種的開花習性，以便選擇適宜授粉品種，確保產量。

在酪梨品種中，Hass 是例外，雖種植單一品種，仍可結果良好，但仍以混植其他品種較好。

酪梨授粉媒介主要是蜜蜂，所以開花期間，果園中宜佈置蜂巢，以利授粉，並避免噴藥。

防風，仍難免受害

在台灣每至夏秋之時，颱風即不斷侵襲，所以酪梨應選避風之處栽培，並種植防風林來保護。

POLLOCK產期在 7~9 月

信用的標誌 品質的保證



各種產品
詳細資料
歡迎洽索

棉仔粕

含有成分：
氮 4.5-5.5%
磷 2.5-3.0%
鉀 1.5-2.0%
有機物 87%

適用作物：
各種果樹、蔬菜、
豆類、花卉

海中肥

優肥
腐植寶
噴嘴

蓖麻粕

含有成分：
氮 5.5-6.5%
磷 2.8%
鉀 1.2%
有機物 82%

適用作物：
各種果樹、蔬菜、
豆類、花卉

六和化工股份有限公司

台北市中山北路三段47號7F
TEL: (02) 5954321 (轉農業部) · (07) 8717881
(04) 2545821 (轉農業部)

→

種植防風林時，須依風向每隔數行種植 1 排，可以每 0.2 公頃做為一區。但即使如此做，仍有遭受風害之可能，如遭受風害時，需以下列方法，恢復其生長：

——吹倒之樹宜切取其樹冠帶葉的枝，覆蓋在樹幹、主枝及根部，避免根部乾燥及口饒，儘快扶正重新種植在原來穴中。

——扶正重新種植時，對損傷破碎之根加以修剪，重新搗固根旁的土，充分澆水，去掉樹頂，切口及樹皮塗上白色防嗮材料。利用落葉及小枝條堆在樹幹周圍。定時灌溉及施用化學肥料，對樹勢之恢復相當重要。

通常過 1 年後即有良好之樹冠，第 2 年可又有收成。

採收期，很難判斷

成熟的酪梨，和一般果樹不同，在樹上不能後熟變軟，必須採收放在室溫（20~25°C）下，使後熟變軟。

採收後至後熟變軟的時間，依品種、採收時熟度及後熟時之溫度而異，通常需 5~10 天左右。

對無經驗的人，很難判斷果實是否成熟可採。如未成熟採收，則放於適當溫度下仍不能後熟，或即使變軟，但外觀皺縮，品質不好。

為了確保消費者權益，促進酪梨產業發展，國外一般以採下果實粗脂肪含量達 8% 以上才准販賣。在澳大利亞甚至規定 10% 以上才准販賣。

下列幾個方法，可作為判斷是否成熟之參考：
() 參考該品種在該地區的成熟日期，以決定是否可採收。

() 果柄開始變黃，則接近成熟。

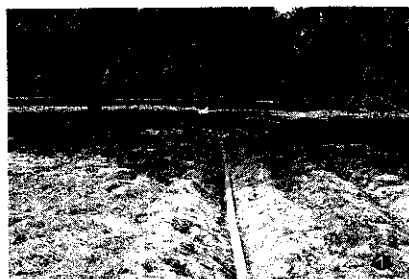
() 果點由明亮光彩轉變成無光彩。

() 果實後熟時變紫色的品種，在樹上會顯出微紫顏色。

() 取樹上大小均勻的果實，讓其在室內後熟，如果在 7~10 天內後熟，且無皺縮，並顯出良好品質，則可採收。

據南非的經驗，早上採收的果實品質較好。採收及包裝時避免擦傷，以提高其品質。樹上果實成熟度並不完全一致，因此由大果先採，小果後採，可較有利。

果園、菜園滴水灌溉設備



圖①② 芒果園使用滴灌設備，提早開花。

利用滴水灌溉，能源源不斷的供給作物適當的水分及養分，避免因人力不足缺乏照顧而影響收成，更可節省昂貴的工資成本。它就像人體中的血管一樣，幫助您的作物，長得更好，結果更多，年年大豐收！



圖③ 菜園使用滴灌設備，成長良好。

- 專業生產，品質保證，價格最合理。
- 免費設計、規劃，責任施工。
- 解決果園、菜園乾旱缺水現象，並可配合需要同時施肥，省時、省工，效果顯著。
- 促進果樹結果，可使蔬菜增產並提高品質。

昌朋實業有限公司

台南縣安定鄉工業區港口村 399 之 1 號
電話：(06) 5932780·5932774 張欣洽

連絡處

卓蘭：045-894260
國姓：049-451600