

→

種植防風林時，須依風向每隔數行種植 1 排，可以每 0.2 公頃做為一區。但即使如此做，仍有遭受風害之可能，如遭受風害時，需以下列方法，恢復其生長：

——吹倒之樹宜切取其樹冠帶葉的枝，覆蓋在樹幹、主枝及根部，避免根部乾燥及口饒，儘快扶正重新種植在原來穴中。

——扶正重新種植時，對損傷破碎之根加以修剪，重新搗固根旁的土，充分澆水，去掉樹頂，切口及樹皮塗上白色防嗮材料。利用落葉及小枝條堆在樹幹周圍。定時灌溉及施用化學肥料，對樹勢之恢復相當重要。

通常過 1 年後即有良好之樹冠，第 2 年可又有收成。

採收期，很難判斷

成熟的酪梨，和一般果樹不同，在樹上不能後熟變軟，必須採收放在室溫（20~25°C）下，使後熟變軟。

採收後至後熟變軟的時間，依品種、採收時熟度及後熟時之溫度而異，通常需 5~10 天左右。

對無經驗的人，很難判斷果實是否成熟可採。如未成熟採收，則放於適當溫度下仍不能後熟，或即使變軟，但外觀皺縮，品質不好。

為了確保消費者權益，促進酪梨產業發展，國外一般以採下果實粗脂肪含量達 8% 以上才准販賣。在澳大利亞甚至規定 10% 以上才准販賣。

下列幾個方法，可作為判斷是否成熟之參考：

(一) 參考該品種在該地區的成熟日期，以決定是否可採收。

(二) 果柄開始變黃，則接近成熟。

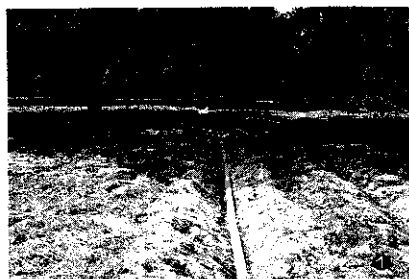
(三) 果點由明亮光彩轉變成無光彩。

(四) 果實後熟時變紫色的品種，在樹上會顯出微紫顏色。

(五) 取樹上大小均勻的果實，讓其在室內後熟，如果在 7~10 天內後熟，且無皺縮，並顯出良好品質，則可採收。

據南非的經驗，早上採收的果實品質較好。採收及包裝時避免擦傷，以提高其品質。樹上果實成熟度並不完全一致，因此由大果先採，小果後採，可較有利。

果園、菜園滴水灌溉設備



圖①② 芒果園使用滴灌設備，提早開花。

利用滴水灌溉，能源源不斷的供給作物適當的水分及養分，避免因人力不足缺乏照顧而影響收成，更可節省昂貴的工資成本。它就像人體中的血管一樣，幫助您的作物，長得更好，結果更多，年年大豐收！



圖③ 菜園使用滴灌設備，成長良好。

- 專業生產，品質保證，價格最合理。
- 免費設計、規劃，責任施工。
- 解決果園、菜園乾旱缺水現象，並可配合需要同時施肥，省時、省工，效果顯著。
- 促進果樹結果，可使蔬菜增產並提高品質。

昌朋實業有限公司

台南縣安定鄉工業區港口村 399 之 1 號
電話：(06) 5932780·5932774 張欣洽

連絡處

卓蘭：045-894260
國姓：049-451600