

東部 高接梨 6月上市

比西部地區提早35~45天

台東地區生產的高接梨，市場競爭能力很強，以去年市場價格而言，剛上市時，其售價甚至高達每斤 200元。對台東地區農民，是一項很好的經濟收入。

台東地區推廣高接梨已有4~5年，目前栽培面積估計有150公頃，主要分布在卑南鄉後湖、賓朗、鹿野鄉環源、關山鎮電光、池上鄉振興以及太麻里鄉的華源一帶，由於受地理及氣候影響，橫山梨經高接溫帶梨

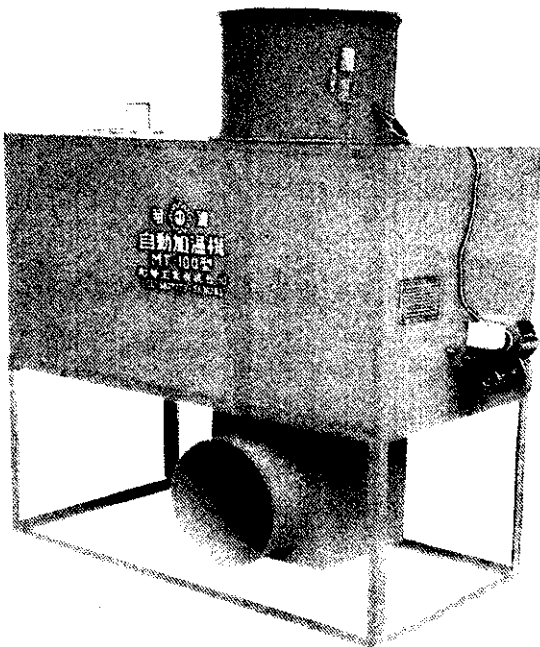
，其果實可提早在5月上旬至6月上旬採收，比中部東勢地區提早約35~45天。

由於高接梨果樹在台東地區生長良好，加上果實產量高、果形大、皮薄、果肉細緻，在消費市場往往可以賣到好價錢，因此，

最新式 冬夏兩用

● 楊成栽

溫室加溫機



台灣地處亞熱帶，全年氣候溫暖，唯每年冬季受大陸冷氣團南下過境之影響，時有強烈寒流侵襲，冬季低溫有時 $5\sim 6^{\circ}\text{C}$ ，使一些不耐寒作物受寒害，而養蘭業者受害最深者是胡蝶蘭業者，為避免寒害，必需要有加溫設備。

適合使用的場所

1. 一期水稻育苗催芽。
2. 菇舍加溫（木耳、洋菇等）。
3. 各類溫室加溫，如蘭花園等。

高接梨接穗後，長果情形。



助理研究員楊正山指導農民對高接梨疏果情形。

4. 食品類加工乾燥，不會有空氣污染。
5. 雞舍、豬舍、魚苗等保溫。

目前普遍採用的溫室加溫設備

1. 電熱線加溫
2. 赤外線燈加溫
3. 煤油爐加溫
4. 熱水爐加溫

上列各種加溫設備，皆有安裝困難、成本過高、熱效率差、笨重且佔空間等缺點。

最新式加溫機之特點

1. 設備費低、不佔空間：與熱水爐式加溫機同

級的機種比較，只要6~7成的費用，而有更好的效果，可安裝於溫室內之各個角落，不受地形限制，體積小、不佔空間。

2. 安裝容易、操作簡便：一天內可安裝完竣，不影响正常作業。只要按下電源開關，將溫度調節器調到所需溫度，油箱加滿柴油後，即自動運轉，爾後只需注意油料是否充足即可。

3. 熱效率高、燃料節省：最新式加溫是以燃油機對熱導管加熱後，以強力風扇直接送出熱風，經由PE塑膠管傳送至溫室每一角落，通常僅費20~30分鐘即可達到所需溫度。直接加溫而機器內不必預貯任何熱量，燃料比熱水爐加溫可節省 $\frac{1}{2}$ 以上。

4. 外形美觀、冬夏兩用：加溫機外殼以烤漆著色，置於溫室內具有裝飾作用。冬天具有加溫功能外，夏天時可將電氣開關關上，冷氣風按鈕按至冷風位置，此時燃油機停止作用，只送出涼風，幫助室內空氣流通。



高接梨產量高、皮薄、果肉細緻。

東部地區農友對種植高接梨的興趣一直不減。有鑑於此，台東區農業改良場助理研究員楊正山，特別在這方面下功夫研究，經他多年栽培試驗，以及現場指導農友做田間管理，目前梨樹已蔚然成林，是一項頗有前途的經濟果樹。

楊正山在番荔枝果樹界是赫赫有名的，曾經多次獲得國科會獎助學金，相形之下，反而就少有人知道，他在高接梨方面的研究

也頗深入，楊正山就此願提出一些意見給農友參考：

1. 橫山梨預定高接的母樹必須健旺，單株產量最好不要超過5年生90公斤、8年生120公斤、12年生以上為150公斤。

2. 接穗的母樹必須沒有病虫害，枝條組織充實，芽體飽滿，剪取時盡量避免雨天或清晨露水未乾時進行。

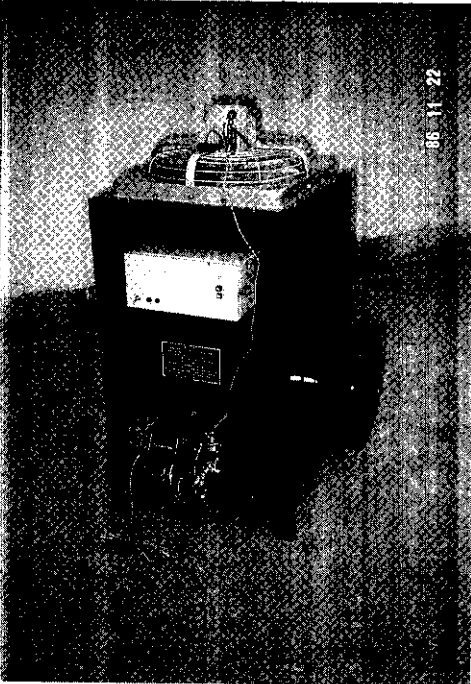
3. 高接砧之橫山梨，枝條以發育枝最佳，其次為長果枝及中果枝，剪取長度為15~25公分最適當。

4. 高接時，最好參考氣象長期預報，避免高接15~20天內遇寒害。

5. 砧穗緊密結合後，應以塑膠帶固定，為了避免接穗失水及促進癒合及保溫，應即以塑膠袋套好。

6. 適當灌水，提高土壤 pH 值，施用苦土石灰，並慎選農藥及噴藥時間，以減輕銹斑病害。

溫室加溫機側照



最新式加溫機之規格

規格 \ 型式	MT 100	MT 200	MT 300
長×寬×高	60×60×132 公分	67×67×160 公分	180×76×175公分
電 壓	110V 220V 60HZ	110V 220V 60HZ	110V 220V 60HZ
電 流	4 A	9 A	10A
出風溫度	38~40°C	39~41°C	40~41°C
熱交換速率	60立方公尺/分	115立方公尺/分	153立方公尺/分
耗 油 量	1.90公升/公頃	3.05公升/公頃	3.85公升/公頃
有效傳熱面積	100坪以下	100~150坪	150~250坪
燃 料 油	柴油	柴油	柴油
溫度設定	0~40°C	0~40°C	0~40°C
交換熱量	22,800千卡/時	36,600千卡/時	46,200千卡/時
重 量	130 公斤	210 公斤	290 公斤