

銀柳

又叫貓柳，極適合宜蘭地區栽培，省工、產量穩定，外銷、內銷，皆受花卉市場的歡迎。

關鍵詞：①銀柳②栽培管理



銀柳採收後集貨分級包裝作業現場

宜蘭地區所栽培之銀柳，均外銷新加坡等國外市場，頗具發展潛力，已逐漸引起農民栽培之興趣與重視。

銀柳性較耐濕，最適合在宜蘭地區栽培。種植銀柳很省工、產量穩定，產品外銷新加坡等市場頗受歡迎。今後，如有計劃性的輔導生產，在栽培管理上力求技術改進，是值得倡導農家推廣的一種新興作物。

栽培品種

宜蘭地區栽培銀柳的歷史很淺，但短短的數年，經前後所引進之品種計有日本貓柳、米柳、大多喜銀柳（推廣栽培不多）、福壽極早生赤柳（已淘汰），以及目前栽培最多的「中國上海種貓柳」，本品種適應宜蘭地區栽培環境，耐濕性亦強，幼芽苞不易脫落，芽苞大且色澤鮮艷，分枝數多，品質佳，產量高，最受內、外銷花卉市場的歡迎。

氣候與土宜

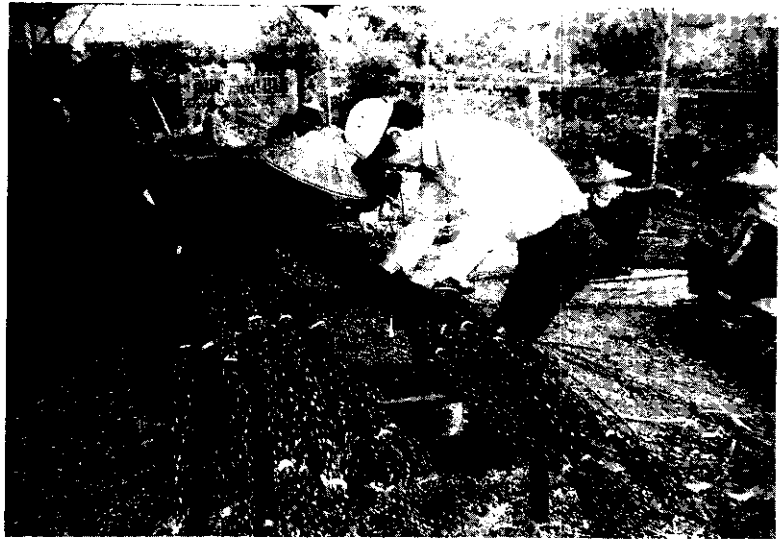
銀柳屬多年生木本植物，通常2月中～下旬種植，生長期間需經過充分的營養生長期後芽苞逐漸生成與膨脹，而於翌年的1月間達到採收期，銀柳的生長與日照長短和溫度有密切關係，一般而言其生長溫度以 $18^{\circ}\text{C}\sim 30^{\circ}\text{C}$ 為適宜，濕度在60～90%之間均可適應。土壤條件以pH值6.0～6.5之微酸性及中性的壤土，沙質壤土，粘土等，排水性較佳及透氣性良好之土壤均可栽培，一般之稻田轉作銀柳亦頗為適合。

栽培與管理

1. 苗木的準備：將已採收過後的銀柳枝條剪成4～5台寸的長度。在扦插之前將苗木用兔賴得1,000倍液浸泡8小時後取出陰乾再行扦插，以防止病菌之感染，每公頃所需之苗木約20,000株。

2. 插植方法與時期：以直接插入花圃，不必移植，插入土壤深度約3～4台寸，留地上面以1台寸左右為宜，勿倒插，栽培行株距

銀柳分級包裝作業情形



90×60公分左右為宜，每公頃約18,500~20,000株，插植期以2月中~下旬左右。一般栽培農家以「立春」後15天種植，最遲在「雨水」後10天內插植完成為理想。

3.補植：扦插後大多數發芽至1~2公分時，如發現有缺植應即補植，以提高單位株數，以免影響產量。

4.覆蓋：為防止雜草叢生及保持良好之土壤物理性與肥效，最好在整地施基肥作畦後，將畦面覆蓋銀黑色之塑膠布，對銀柳之栽培環境，生長與發育更為有利。

5.摘心：外銷銀柳枝有一定的尺寸要求，一般以長度6台尺者特級品價格最高，反之，枝長2台尺者價格最低。又「開叉」數多，價錢會更佳。因此，栽培技術上應力求促使銀柳的枝條能「開叉」為佳。為此，必須以摘心或剪定作業加以控制。其方法如下：

(1)通常銀柳插植後當溫度在20°C以上時7~10天可發芽，10°C以上低溫時則必須15天才發芽，第1次摘心在4~7葉片時進行。株高15公分左右時再行第2次剪定(摘心)，在剪定前施少量追肥為宜，以促使芽數增多，此作業叫「產量摘心」。

(2)另一種摘心方式，即僅在株高15~20公分時疏剪枝條1次，留6~8支，此法1次疏剪較為省工。

(3)於7月底左右，進行最後1次摘高心

，此作業十分重要，才能促進「開叉」，提高品質，符合外銷產品要求。

施肥

銀柳的生長期達10個月以上，肥料的施用應以緩效性肥料為宜，一般而言以五號複合肥料最適合。整地時，施用基肥每分地3包的複肥五號，而追肥的施用全生育期施用4~6次為適中。如從2月中、下旬扦插，而自3月份成活後到5月間為小苗期，分兩次施用；每次每株用量約5公克左右。6~7月間屬中、大苗期，陽光充足、氣溫高，生長快速，應注意保持土壤水分。中、大苗期應施追肥2~3次，每次每株用量為12公克左右。最後1次追肥配合摘高心作業完畢時施用，每株用量為15公克。(每公頃每次施肥量約4~5包的五號複肥)

病虫害的防治

病害方面：

1.立枯病：本病為系統性病害，會引起落葉落芽而枝條枯萎，使被害株死亡。防治方法(1)發現病株時，由分枝處予以剪除，並隨即塗上柏油或油漆。(2)剪除之病株及落葉，應以集中燒燬，如幼苗期拔除後可補植則應控除原株附近之土壤，換用新土壤後再行種植。種植前苗木用免賴得1,000倍液浸泡8小時，以防細菌感染。



2.黑斑病：初期葉片上產生褐色小斑，後擴大為黑褐色近圓形斑點，嚴重時病斑擴大葉片乾枯，高溫時容易發生，為害芽苞時會形成黑粒，影响品質，防治法可用50%免賴得可濕性粉劑1,500倍或80%四氯丹可濕性粉劑500~800倍，每隔7~10天施藥1次。

3.捲葉病：被害葉表面突出呈畸，有如被滾水所燙，突出部分呈紅色，枝條部位亦會感染，最後可能枯死。防治法：可用80%四氯丹可濕性粉劑800倍加展著劑3,000倍使用，在發芽後10天開始噴藥為宜。

虫害方面

1.小苗期（3~5月）應預防夜盜虫之為害，可噴酒35%安殺番乳劑800倍或40.8%陶斯松乳劑1,000倍液噴射。

2.生育中期（6~7月）應注意紅蜘蛛之防治，可用30%大脫蟎乳劑1,200倍或50%錫蟎丹可濕性粉劑2,000倍加以防治。

3.生育後期（8~10月）應注意蚜虫、潛葉蛾以及粉介殼虫之害虫發生，可用24%納乃得可濕粉劑1,000倍或75%加保扶可濕性粉劑2,000倍。另介殼虫類可用40%陶斯松乳劑1,000倍液噴射防治。

採收及包裝

採收：

從植株基部剪起，並於採收前15天左右以人工去除葉片。

分級包裝：

先將不良枝條及芽苞少或太短之枝條檢除後，再將分開叉株及單株枝條分別分開，而後再分級將不同長度如2、3、4、5、6台尺之枝條分開，以1打12支捆成1束，裝箱運往國外或國內市場。

經濟效益

銀柳以每公頃種植15,000~18,000株計算產值441,000元（105,000支×4.2元）。估計生產成本，其中種苗費15,000元、種植工資20,000元、整地作畦費20,000元、農藥費15,000元、肥料（包括三要素及液肥）17,800元、塑膠布20,000元、管理及採收等工資105,000元，合計生產成本約212,800元，每公頃純收益約228,200元。比經營水稻的收益要高，農民應有組織、有計劃性的栽培生產，除應力求品質良好及色澤均上乘外，在田間栽培方面也要注意管理。 ■